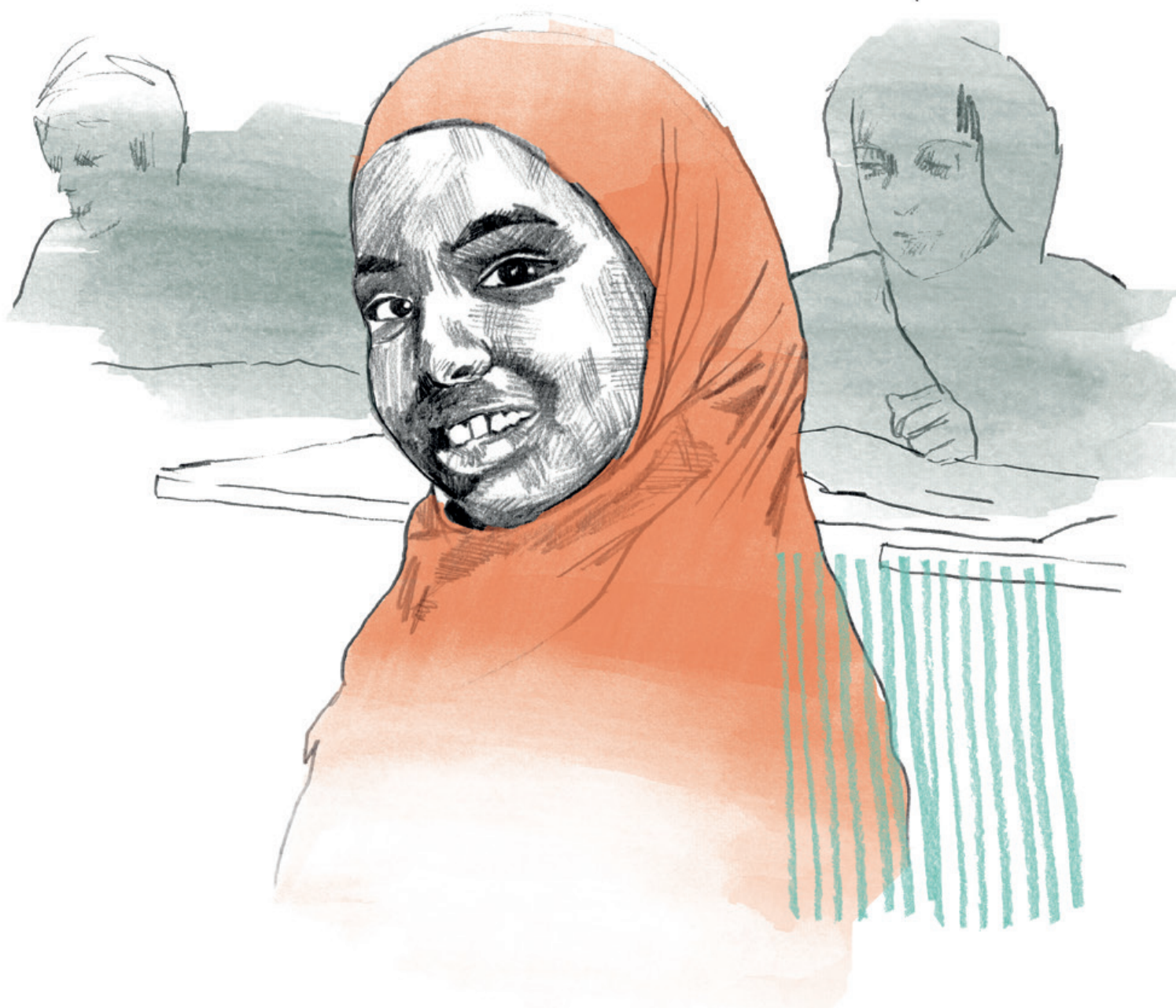


RÄTTIGHETSBASERAT INTEGRATIONSARBETE

Kunskapsstöd och vägledning för tillämpning av ett rättighetsbaserat
arbetsätt inom länsstyrelsernas integrationsuppdrag



Länsstyrelserna

Rättighetsbaserat integrationsarbete – kunskapsstöd och vägledning för tillämpning av ett rättighetsbaserat arbetssätt inom länsstyrelsernas integrationsuppdrag

Författare: Kristine Lejonklou och Rebecka Marcusson

Arbetsgrupp: Susanna Elmberger, Jenny Långström, Hennie Ivarsson, Lilian Sahlin, Jenny Edlund, Khali Polcer, Inga-Lill Nordström

Projektägare: Länsstyrelsen Norrbotten och Länsstyrelsen Västerbotten

Illustratör: Annefrid Sjöman

Grafisk form/layout: Gullers Grupp AB

Klarspråksgranskning: Meningsbygget – Eva Bergs textbyrå

FÖRORD

Enligt regeringens strategi för det nationella arbetet med mänskliga rättigheter har länsstyrelserna en viktig roll i att bidra till att Sverige lever upp till sina internationella åtaganden om mänskliga rättigheter på regional och lokal nivå. I länsstyrelseinstruktionen står det till exempel att länsstyrelserna ska integrera de mänskliga rättigheterna i sin verksamhet genom att belysa, analysera och beakta dem i sitt fortlöpande arbete. Detta gäller särskilt skyddet mot diskriminering. Verksamheten ska även integrera tvärspektoriella rättighetsperspektiv som jämställdhet, barnets bästa och tillgänglighet. Länsstyrelserna strävar därför efter att tillämpa ett rättighetsbaserat arbetssätt i sina verksamheter. Målet för den svenska integrationspolitiken är ”lika rättigheter, skyldigheter och möjligheter för alla oavsett etnisk och kulturell bakgrund”. Detta är också det övergripande målet för länsstyrelsernas omfattande integrationsarbete.

Det går därmed att säga att integration och mänskliga rättigheter är nära sammanflätade arbetsområden för länsstyrelserna. Integration handlar till stor del om att minska gapet mellan de som invandrat och den övriga befolkningen när det gäller att tillgodose individers rättigheter. Ingen får diskrimineras, oavsett bakgrund. Alla ska kunna vara delaktiga i samhällsutvecklingen, ha en skälig levnadsstandard och få samma stöd för att åtnjuta rätten till arbete och social trygghet. Problemet är att den som är ny i Sverige har andra förutsättningar än den som är född här eller har bott här länge. Därför måste de insatser som görs av det offentliga, som kommun, region och myndigheter, se annorlunda ut för den som är ny i Sverige än för den som inte är det. Individen kan behöva ett annat stöd för att kunna ta del av utbildningar, hitta bostad och arbete samt för att

kunna vara delaktig i samhällsutvecklingen på lika villkor som andra. Genom olika insatser rustas individen för att bli fullt delaktig i det svenska samhället. Samtidigt måste integration också handla om att undanröja utmaningar och hinder i det svenska samhället som försvårar integrationsprocessen. Det kan till exempel handla om att motverka maktstrukturer och system som missgynnar olika grupper eller om att anpassa samhälleliga inrättningar och service.

Det rättighetsbaserade arbetssättet sätter individen och individens rättigheter och egenmakt i centrum. Det är ett arbetssätt där integrationsinsatser utformas för och med rättighetsinnehavarna, det vill säga de som är asylsökande och nyanlända i våra län. På det sättet skapar vi bättre förutsättningar för positiva resultat på integrationsområdet.



Johan Blom

Kontaktlänsråd Integration

I arbetet med kunskapsstödet har synpunkter också inhämtats från de nationella samordnarna för länsstyrelsernas uppdrag inom mänskliga rättigheter, barnrätt, integration, jämställdhet och mäns våld mot kvinnor samt från länsstyrelsernas integrationsnätverk nord. Stort tack till alla som bidragit med sin kunskap.

Länsstyrelserna 2021

Innehåll

Förord.....	3
Inledning.....	7
Länsstyrelsernas integrationsuppdrag	8
Tidiga insatser för asylsökande.....	8
Ensamkommande barn	8
Mottagande och etablering av nyanlända.....	8
Statsbidrag inom integration.....	8
Länsstyrelserna och mänskliga rättigheter.....	9
Mänskliga rättigheter i den offentliga förvaltningen.....	9
Uppdrag i mänskliga rättigheter.....	10
Mänskliga rättigheter och Agenda 2030.....	10
Kort om de mänskliga rättigheterna	11
Internationell granskning.....	11
Flyktingars och skyddsbehövande personers rättigheter.....	12
Internationella konventioner och EU-rätt.....	12
Rättighetsskyddet och anknytning till asyllandet.....	13
Människorättsperspektiv och rättighetsbaserat arbetssätt.....	14
Ansvarsbärare och rättighetsinnehavare.....	14
Rättighetsprinciper och rättighetsperspektiv.....	16
Rättighetsbaserat arbetssätt inom länsstyrelsernas integrationsuppdrag.....	19
Ansvarsbärare och rättighetsinnehavare på integrationsområdet.....	19
Principen om MR-samband.....	19
Principen om rättighetsinnehavarens perspektiv.....	25
Principen om åtgärdsansvar.....	31
Förslag på rättighetsbaserade insatser.....	36
Diskriminering.....	36
Ensamkommande barn och unga.....	37
Asylsökande och nyanlända barn i familj.....	39
Kvinnors rättigheter på arbetsmarknaden	40
Rätten till bostad.....	41
Våld mot kvinnor och flickor	42
Mer kunskap om mänskliga rättigheter.....	44
Referenslista	45



INLEDNING

Att arbeta rättighetsbaserat är en förutsättning för att länsstyrelsernas integrationsarbete ska bidra till lika rättigheter, skyldigheter och möjligheter för alla oavsett etnisk och kulturell bakgrund.

Vägledningen *Rättighetsbaserat integrationsarbete* har tagits fram för att underlätta för dem som arbetar med länsstyrelsernas integrationsuppdrag, och syftar till att utveckla det rättighetsbaserade arbetssättet inom verksamheten. Den är alltså i första hand tänkt att användas internt. Samtidigt innehåller den information som kan vara användbar även för andra aktörer som vill stärka det rättighetsbaserade arbetssättet inom integrationsområdet. Länsstyrelserna samverkar med en rad olika aktörer på integrationsområdet, såväl regioner, kommuner och civilsamhällesorganisationer som statliga myndigheter som Arbetsförmedlingen och Migrationsverket.

Vägledningen tar sin utgångspunkt i de uppdrag som finns nedskrivna i länsstyrelsernas regleringsbrev 2021, men den är samtidigt så allmänt hållen att den kan användas även om uppdragen förändras över tid. Den utgår från länsstyrelsernas *Metodstöd för ett rättighetsbaserat arbetssätt* och ambitionen är att integrera de olika tvärssektoriella rättighetsperspektiven i integrationsarbetet.

LIN-nord¹ konstaterade att det fanns ett behov av en vägledning när man bildade en arbetsgrupp för de nordligaste länsstyrelserna 2018. Arbetsgruppen består av representanter som har uppdrag inom områdena integration, jämställdhet och mänskliga rättigheter. Den strävar efter att öka kompetensen inom områdena jämställdhet och mänskliga rättigheter i integrationsarbetet samt efter att identifiera behov av stödsatser. Vägledningen är ett av resultaten från detta arbete. I dialog mellan arbetsgruppen och de nationella samordnarna för integration och mänskliga rättigheter beslutades att stödet ska användas nationellt. Förhoppningen är att stärka det rättighetsbaserade integrationsarbetet på samtliga länsstyrelser.

Vägledningen börjar med en beskrivning av länsstyrelsernas integrationsuppdrag och vilka uppgifter länsstyrelserna har inom området mänskliga rättigheter. Sedan ges en introduktion till flyktingars och skyddsbehövande personers mänskliga rättigheter. Detta följs av en översikt av det rättighetsbaserade arbetssättet. De sista kapitlen handlar om hur länsstyrelserna kan tillämpa det rättighetsbaserade arbetssättet inom sitt integrationsuppdrag.

¹ LIN-Nord står för Länsstyrelsernas integrationsnätverk i de nordligaste länen. Här finns länsstyrelserna i Norrbotten, Västerbotten, Jämtland, Västernorrland och Gävleborg representerade.

LÄNSSTYRELSEARNAS INTEGRATIONSUPPDRA

Länsstyrelserna är engagerade i planeringen, genomförandet och uppföljningen av integrationsinsatser på nationell, regional och lokal nivå. Arbetet sker i samverkan med kommuner, statliga myndigheter, företag, organisationer och föreningar. Länsstyrelsernas olika integrationsuppdrag regleras i lagar och förordningar och beskrivs årligen i regleringsbrevet. Uppdragen kan variera något från år till år. Till exempel har skrivningarna om jämställdhet i genomförandet förstärkts i de senaste årens regleringsbrev.

TIDIGA INSATSER FÖR ASYLSÖKANDE

Länsstyrelserna samordnar och ger bidrag till tidiga insatser för asylsökande samt verkar för regional samverkan mellan kommuner, statliga myndigheter, organisationer i det civila samhället och andra relevanta aktörer. De tidiga insatserna utgörs av verksamheter för vuxna som söker asyl eller som har uppehållstillstånd men bor kvar på något av Migrationsverkets anläggningsboenden i väntan på kommunanvisning. Syftet med insatserna är att motverka passivering under asyltiden samt att underlätta för den som beviljas uppehållstillstånd att etablera sig i Sverige. Insatserna ska bidra till kunskaper i svenska språket och kunskaper om det svenska samhället och arbetsmarknaden samt kunskaper om hälsa. Insatserna genomförs av kommuner, studieförbund, idrottsföreningar, trossamfund och andra organisationer i civilsamhället.

ENSAMKOMMANDE BARN

Ansvar för att ta emot ensamkommande barn och ungdomar delas mellan kommunerna, länsstyrelserna, Migrationsverket och andra myndigheter. Länsstyrelserna ska samordna länets mottagande av ensamkommande barn. Det gör de genom att föra dialog med och stödja samverkan mellan kommunerna samt följa upp kommunernas beredskap och kapacitet avseende mottagandet. Länsstyrelserna ska också samverka med berörda aktörer för att motverka att ensamkommande barn och unga utsätts för människohandel och

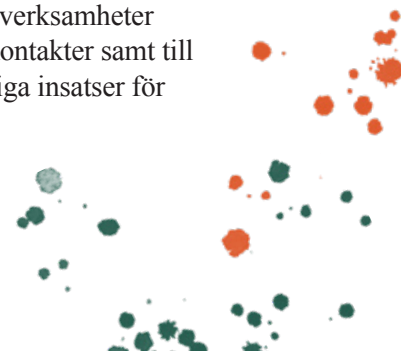
exploatering. Uppdraget ska genomföras med utgångspunkt i barnkonventionen. Arbetet omfattar även ungdomar som har beviljats uppehållstillstånd enligt gymnasielagen, det vill säga ungdomar som fyllt 18 år under asyltiden.

MOTTAGANDE OCH ETABLERING AV NYANLÄNDA

Länsstyrelserna, Migrationsverket och Arbetsförmedlingen har tillsammans med kommunerna ett gemensamt ansvar för mottagandet och etableringen av nyanlända personer. Att myndigheter, kommuner och den civila sektorn samverkar på regional nivå är viktigt för att insatserna för målgruppen ska kunna genomföras på ett lämpligt sätt. Länsstyrelserna beslutar om kommunal, stödjer kommunernas planering för mottagandet och följer upp beredskap och kapacitet för mottagandet på både regional och kommunal nivå. Varje år sammanställer länsstyrelserna lägesbilder över hur respektive läns kommuner tagit emot nyanlända och asylsökande. Lägesbilderna avser boende och hur verksamheter inom socialtjänst, skola och utbildning har arbetat med målgruppen. Länsstyrelserna har också en viktig roll i att utveckla och följa upp länets arbete med samhällsorientering för nyanlända. Arbetet med samhällsorientering syftar till att underlätta för nyanlända personer att etablera sig i samhället.

STATSBIDRAG INOM INTEGRATION

Kommuner, kommunalförbund, ideella föreningar och trossamfund kan söka olika bidrag för att genomföra insatser som underlättar etableringen av nyanlända personer, asylsökande personer och ensamkommande barn att etablera sig i samhället. Länsstyrelserna fördelar medel för verksamhet och samverkan som väsentligt bidrar till att underlätta bosättning och öka mottagningskapaciteten i kommunerna. De fördelar också medel för att skapa nya eller stärka befintliga verksamheter med flyktingguider och familjekontakter samt till verksamheter som genomför tidiga insatser för asylsökande personer.



LÄNSSTYRELSENA OCH MÄNSKLIGA RÄTTIGHETER

MÄNSKLIGA RÄTTIGHETER I DEN OFFENTLIGA FÖRVALTNINGEN

De mänskliga rättigheterna reglerar förhållandet mellan staten och individen och utgör ett av fundamenten för all offentlig verksamhet. Genom att tillträda internationella överenskommelser om mänskliga rättigheter har den svenska staten åtagit sig att beakta rättigheterna i sin maktutövning. Rättigheterna speglas på olika sätt i den nationella lagstiftningen och i regleringar av länsstyrelsernas och andra myndigheters verksamhet. En grundlag som de syns i är Regeringsformens 1 kap 2 §: ”Den offentliga makten ska utövas med respekt för alla människors lika värde och för den enskilda människans frihet och värdighet”.

Förvaltningslagen definierar hur många av de människorättsliga principerna ska omsättas i den offentliga förvaltningen. Den statliga värdegrunden består av principer som alla som är anställda inom staten ska följa i sin tjänsteutövning och säger att detta alltid ska göras med respekt för den enskilda människan och utan diskriminering. Det finns också skrivningar om mänskliga rättigheter och relaterade perspektiv i lagar, förordningar och annan styrning av specifika verksamhetsområden.



LÄNSSTYRELSEINSTRUKTIONEN OCH MÄNSKLIGA RÄTTIGHETER

Uppgifterna i 5 § Förordning (2017:868) med länsstyrelseinstruktion ska genomsyra hela länsstyrelsernas verksamhet. Länsstyrelseinstruktionen definierar hur länsstyrelserna ska förhålla sig till mänskliga rättigheter. Länsstyrelserna ska:

1. Integrera ett jämställdhetsperspektiv i sin verksamhet genom att belysa, analysera och beakta kvinnors och mäns samt flickors och pojkars villkor.
2. Genomgående analysera och presentera individbaserad statistik med kön som övergripande indelningsgrund om det inte finns särskilda skäl mot detta.
3. Vid beslut och andra åtgärder som kan röra barn analysera konsekvenserna för dem och därvid ta särskild hänsyn till barns bästa.
4. Vid samråd, beslut och andra åtgärder verka för tillgänglighet och delaktighet för personer med funktionsnedsättning.
5. Integrera de mänskliga rättigheterna i sin verksamhet genom att belysa, analysera och beakta rättigheterna i den egna verksamheten, särskilt skyddet mot diskriminering.
6. Verka för att det av riksdagen fastställda nationella folkhälsomålet uppnås genom att folkhälsan beaktas inom länsstyrelsernas arbete med bl.a. regional tillväxt, samhällsplanering, krishantering samt alkohol och tobak.

UPPDRAG I MÄNSKLIGA RÄTTIGHETER

Förutom det generella ansvaret enligt gällande lagstiftning har länsstyrelserna också särskilda uppdrag gällande mänskliga rättigheter. Länsstyrelserna ska varje år redovisa hur Sveriges rättsliga åtaganden om mänskliga rättigheter och icke-diskriminering belysts, analyserats och beaktats inom länsstyrelsens ansvarsområden, redovisa samarbetet med andra myndigheter och vilka åtgärder som vidtagits för att stödja kommunerna i dessa frågor. Varje länsstyrelse ska också redovisa de åtgärder som vidtagits för att utveckla länsstyrelsernas arbete med mänskliga rättigheter. År 2019 fick länsstyrelserna ett särskilt uppdrag att samordna och utveckla tillämpningen av barnets rättigheter i den egna verksamheten. I uppdraget ingår även att stödja regioner och kommuner i tillämpningen av barnkonventionen.

MÄNSKLIGA RÄTTIGHETER OCH AGENDA 2030

Länsstyrelserna har i uppgift att utveckla sitt arbete med att bidra till att de globala målen för hållbar utveckling i Agenda 2030 uppfylls. De mänskliga rättigheterna utgör grunden för de globala målen och förutsätter att principer som deltagande, ansvarsskyldighet och icke-diskriminering respekteras. Mänskliga rättigheter erbjuder vägledning för genomförandet av de globala målen, samtidigt som Agenda 2030 kan bidra till förverkligandet av de mänskliga rättigheterna.² Många av de rättighetsperspektiv som ingår i länsstyrelseinstruktionens 5 § är också nödvändiga för att uppfylla agendans åtagande om att ingen ska lämnas utanför.



**INGEN SKA
LÄMNAS
UTANFÖR**

² UNDP. *Mänskliga rättigheter och Globala målen*, 2019.

KORT OM DE MÄNSKLIGA RÄTTIGHETERNA

De mänskliga rättigheterna bestämmer vad som inte får göras mot någon människa, och vad staten måste göra för varje människa. De skrivs framför allt fram i olika internationella överenskommelser inom FN-systemet, och i Europa även inom EU-rätten och i Europakonventionen. Ur FN:s allmänna förklaring om de mänskliga rättigheterna från 1948 har ett antal så kallade kärnkonventioner utvecklats. Konventionerna om ekonomiska, sociala och kulturella rättigheter samt om medborgerliga och politiska rättigheter motsvarar den allmänna förklaringens innehåll och är rättsligt bindande för de stater som åtagit sig att följa dem. Detta är i stort den standard som vi idag refererar till som just mänskliga rättigheter.

De övriga kärnkonventioner som Sverige har åtagit sig att följa berör särskilda områden eller grupper i samhället som historiskt löpt stor risk att diskrimineras och därför behöver ett särskilt skydd för att få sina rättigheter tillgodosedda.

Dessa konventioner är:

- Konventionen om avskaffande av all slags diskriminering av kvinnor.
- Konventionen om rättigheter för personer med funktionsnedsättning.
- FN:s konvention om barnets rättigheter.
- Konventionen om avskaffande av alla former av rasdiskriminering.
- Konventionen mot tortyr och annan grym, omänsklig eller förnedrande behandling eller bestraffning.

Flera konventioner har en direkt koppling till länsstyrelsernas uppgifter enligt 5 § i länsstyrelseinstruktionen. Jämställdhetsperspektivet har sin grund i kvinnokonventionen, barnets bästa i barnkonventionen, och tillgänglighetsperspektivet i konventionen om rättigheter för personer med funktionsnedsättning. Förutom de uppräknade konventionerna har Sverige anslutit sig till FN:s flyktingkonvention som reglerar asylrätten och vilket rättighetskydd människor på flykt har rätt till. Det finns även andra konventioner inom specifika områden som Sverige åtagit sig att följa. Som exempel kan nämnas Europarådets konvention mot människohandel och konventionen om förebyggande och bekämpande av våld mot kvinnor och våld i hemmet (Istanbulkonventionen).

INTERNATIONELL GRANSKNING

För varje konvention finns en granskningskommitté som består av experter i mänskliga rättigheter från flera olika länder. Kommittéerna ansvarar för att granska hur de stater som anslutit sig till respektive konvention lever upp till sina åtaganden. Granskningarna sker ungefär vart femte år. Granskningskommittéernas rapporter är en bra källa till kunskap om hur situationen ser ut när det gäller de mänskliga rättigheterna i Sverige.³

³ Mer information samt fullständiga granskningar publiceras på Regeringskansliets webbplats: [Internationell granskning av mänskliga rättigheter i Sverige - Regeringen.se](https://www.regeringen.se/om-regeringen/2018/09/internationell-granskning-av-maenskliga-rattigheter-i-sverige)



FLYKTINGARS OCH SKYDDSBEHÖVANDE PERSONERS RÄTTIGHETER

Målgruppen för länsstyrelsernas integrationsuppdrag är framför allt asylsökande, nyanlända och deras anhöriga. Det rör sig alltså i huvudsak om personer som sökt asyl och väntar på beslut och personer som har fått uppehållstillstånd på grund av att de är flyktingar eller skyddsbehövande. En del av de nyanlända har redan befunnit sig i Sverige en tid som asylsökande. Andra kommer som kvotflyktingar och är helt nya i landet då de bosätter sig i en svensk kommun.

Att kunna lämna sitt hemland för att söka skydd från förföljelse någon annanstans är en mänsklig rättighet som bland annat slås fast i artikel 14 i FN:s allmänna förklaring om de mänskliga rättigheterna: ”Var och en har rätt att i andra länder söka och åtnjuta asyl från förföljelse.”

INTERNATIONELLA KONVENTIONER OCH EU-RÄTT

På internationell nivå regleras vem som är flykting eller annan skyddsbehövande framför allt i FN:s flyktingkonvention och i EU:s skyddsgrundsdirektiv.

Flyktingkonventionen baseras på människorättsprinciper som till exempel icke-diskriminering,

rätten att inte straffas för hur man har tagit sig till asyllandet, samt rätten att inte tvingas återvända till ett land där man riskerar förföljelse (*non-refoulement*). Förutom att slå fast kriterierna för när en person ska ges flyktingstatus innehåller konventionen också en minimumstandard för vilka rättigheter flyktingen har i mottagarlandet. Som exempel kan nämnas tillgång till rättssystemet, rätten till utbildning, rätten att arbeta och rätten att få ett resedokument.⁴

EU:s skyddsgrundsdirektiv innehåller gemensamma kriterier för att fastställa vilka personer som har behov av internationellt skydd och garanterar en miniminivå av förmåner för dessa personer i samtliga medlemsstater. I skyddsgrundsdirektivets sjunde kapitel står det vad det internationella skyddet består av: skydd mot avvisning, tillgång till information, sammanhållning av familjer, uppehållstillstånd och resedokument, men även tillträde till arbetsmarknaden, tillträde till utbildning, sociala förmåner samt hälso- och sjukvård. Det finns särskilda bestämmelser gällande ”underåriga utan medföljande vuxen” (ensamkommande barn), tillgång till bostad, fri rörlighet inom medlemsstaten och tillgång till integrationsfrämjande åtgärder.

4 UNHCR, *Convention and Protocol Relating to the Status of Refugees*.

SVENSK LAGSTIFTNING

Den nationella lagstiftningen reglerar hur de internationella ramverken och minimumnivåerna tillämpas i Sverige. Några av de mest relevanta lagarna är:

- Utlänningslag (2005:716)
- Lag (1994:137) om mottagande av asylsökande m.fl. (LMA)
- Lag (2016:38) om mottagande av vissa nyanlända invandrare för bosättning (Bosättningslagen)
- Lag (2013:156) om samhällsorientering för vissa nyanlända invandrare
- Lag (2017:584) om ansvar för etableringsinsatser för vissa nyanlända invandrare

Flera av dessa lagar har direkt inverkan på länsstyrelsens integrationsuppdrag.

RÄTTIGHETSSKYDDET OCH ANKNYTNING TILL ASYLLANDET

De mänskliga rättigheterna är universella och gäller för alla människor. Ingen stat får kränka någon människas rättigheter. Samtidigt är rättigheterna starkt knutna till medborgarskapet, eftersom varje stat i första hand ansvarar för att respektera, skydda och främja rättigheterna för de egna medborgarna och invånarna. Personer på flykt, eller personer som befinner sig i en asylprocess, har lämnat sitt land just för att staten inte är kapabel att ge det skyddet. Det är därför det behövs ett särskilt skyddssystem för människor på flykt. Det rättighetsskydd som asyllandet är skyldiga att erbjuda ökar i takt med att flyktingens anknytning till landet stärks. Oavsett var i asylprocessen eller integrationsprocessen en människa befinner sig är de grundläggande rättigheterna desamma som för alla andra. Men tillgången till det sociala skyddsnetet och till vissa demokratiska rättigheter utökas när individen får en starkare anknytning till landet genom uppehållstillstånd eller medborgarskap. Nedan finns några exempel på hur detta fungerar i Sverige.

Rätten till bästa möjliga fysiska och psykiska hälsa

Den som har beviljats uppehållstillstånd i Sverige har tillgång till sjuk- och tandvård på samma villkor som medborgare, medan den som är asylsökande har begränsad tillgång. Asylsökande vuxna har rätt till sjukvård och tandvård som är akut, rätt till vård av besvär som kan bli akuta senare, rätt till förlossningsvård, rätt till mödrahälsovård och rätt till vård enligt smittskyddslagen. Rättighetsskyddet för barn är däremot starkare. Asylsökande barn har därför rätt till sjukvård och tandvård på samma villkor som andra barn i Sverige.⁵

Rätten att utföra ett betalt arbete

För att arbeta i Sverige krävs ett arbetstillstånd. Asylsökande som uppfyller vissa villkor kan dock undantas från kravet att ha arbetstillstånd. Personen får då ett så kallat ”AT-UND”. För detta krävs att den asylsökande kan visa upp till exempel en godtagbar identitetshandling. Den som beviljas uppehållstillstånd får också arbetstillstånd, och får också tillgång till stödinsatser från till exempel Arbetsförmedlingen.⁶

Rätten att delta i sitt lands styre

För att få delta i allmänna val i Sverige krävs en stark anknytning till landet. Den som har beviljats uppehållstillstånd och varit folkbokförd i Sverige i tre år i följd får rösta i valet till region- och kommunfullmäktige. Den som har ett svenskt medborgarskap och är eller har varit folkbokförd i landet får även rösta i riksdagsvalet.⁷

”Det är i vardagen, lokalt, nära hemmet, i skolan eller på arbetsplatsen, som människor söker rättvisa, lika möjligheter och lika värde utan diskriminering. Om inte rättigheterna har någon betydelse där så spelar de ingen större roll någon annanstans heller.”

Eleanor Roosevelt, i FN 1953

⁵ Länsstyrelserna. *Om du behöver vård*, 2021.

⁶ Länsstyrelserna, Information Sverige. *Att arbeta under asyltiden*, 2021 och *Att arbeta i Sverige*, 2021.

⁷ Valmyndigheten. *Rösträtt och röstlängd*, 2020.



MÄNNISKORÄTTSPERSPEKTIV OCH RÄTTIGHETSBASERAT ARBETSSÄTT

Ett rättighetsbaserat arbetssätt går ut på att systematiskt tillämpa ett människorättsperspektiv, det vill säga att uttryckligen använda de mänskliga rättigheterna och låta dem styra verksamheten. Det handlar om ett förhållningssätt till verksamheten, som ställer invånaren och de mänskliga rättigheterna i främsta rummet. Förhållningssättet utgår från idén om människors egenmakt. Alla individer som har kontakt med någon av länsstyrelserna är aktörer med legitima anspråk på att få sina rättigheter uppfyllda, snarare än passiva föremål för välvilliga åtgärder.

ANSVARSBÄRARE OCH RÄTTIGHETSINNEHAVARE

Ett grundläggande synsätt i det rättighetsbaserade arbetet är att staten och andra offentliga organisationer är ansvariga för att respektera, skydda och främja invånarnas mänskliga rättigheter.⁸ Det är

staten som åtagit sig att följa olika internationella konventioner om mänskliga rättigheter, och det är alla offentliga aktörers skyldighet att ta hänsyn till dessa. Länsstyrelserna är därmed *ansvarsbärare*, precis som andra statliga myndigheter är det. Länsstyrelsernas beslut och handlingar påverkar i vilken grad invånarnas olika rättigheter uppfylls.

Alla människor har mänskliga rättigheter som en födslorätt, det vill säga är *rättighetsinnehavare*⁹. En rättighetsinnehavare kan vara medborgare, invånare, eller en person som befinner sig i Sverige på andra grunder. Rättighetsinnehavare som kommer i kontakt med en offentlig aktör kan ställa krav på att den lever upp till de mänskliga rättigheterna. Därför är det i första hand individens rättigheter som skapar ett ansvar hos myndigheten, och inte individens behov eller någon annan omständighet.

⁸ Att *respektera* individernas rättigheter innebär att inte kränka individens rättigheter genom sin maktutövning eller annat agerande, medan att *skydda* innebär att ansvarsbärarna ska hindra andra aktörer från att kränka individers eller grupperas rättigheter. Att *främja* mänskliga rättigheter innebär att på olika sätt bidra till förbättrade villkor för rättighetsinnehavarna.

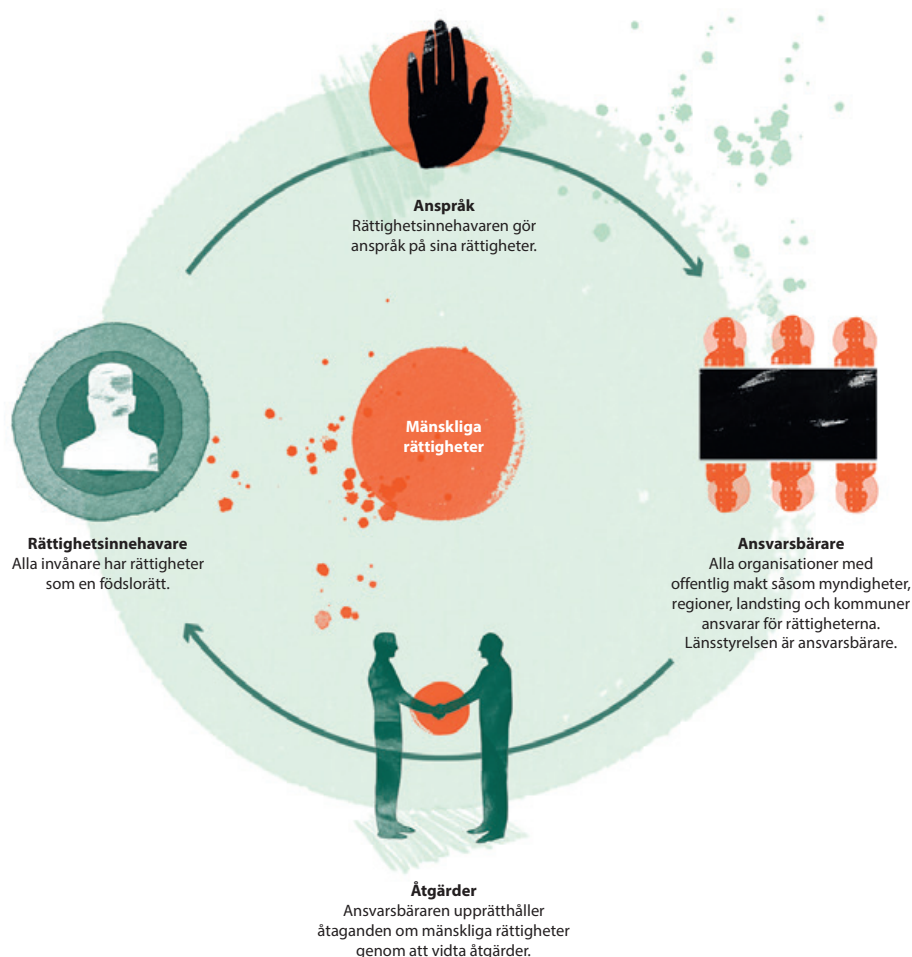
⁹ I vissa texter, till exempel förarbetena till barnkonventionen som svensk lag, används istället begreppet rättighetsbärare. Det har samma betydelse som rättighetsinnehavare. Båda begreppen är en översättning från engelskans "rights-holders".

LÄNSSTYRELSESNAS METOD FÖR ETT RÄTTIGHETSBASERAT ARBETSSÄTT

Länsstyrelserna presenterar i *Metodstöd för ett rättighetsbaserat arbetssätt* en metod för att tillämpa ett rättighetsbaserat arbetssätt i den egna verksamheten. Det bygger på tre genomförandeprinciper som är tänkta att tillämpas steg för steg. Stegen motsvarar kraven som återfinns i länsstyrelseinstruktionen om att länsstyrelserna ska belysa, analysera och beakta de mänskliga rättigheterna i sin verksamhet.

- **MR-samband** handlar om hur verksamheten hänger ihop med de mänskliga rättigheterna (MR). Att synliggöra sambanden mellan verksamheten och de mänskliga rättigheterna motsvarar uppgiften att *belysa*, som den beskrivs i länsstyrelseinstruktionen.
- **Rättighetsinnehavarnas perspektiv** innebär att identifiera vilka som är rättighetsinnehavare på området, hur väl de kan utöva sina rättigheter, och om det finns några särskilt utsatta grupper. Att ta fasta på rättighetsinnehavarnas perspektiv motsvarar uppgiften att *analysera* mänskliga rättigheter, som den beskrivs i länsstyrelseinstruktionen.
- **Åtgärdsansvar** innebär att myndigheten agerar för att förbättra rättighetsinnehavarnas villkor och lever upp till sitt ansvar för rättigheterna. Att ta hänsyn till principen om åtgärdsansvar motsvarar uppgiften att *beakta* mänskliga rättigheter i verksamheten, som den beskrivs i länsstyrelseinstruktionen.

I *Metodstöd för ett rättighetsbaserat arbetssätt* går det att fördjupa sig mer i de olika stegen. Det rättighetsbaserade arbetssättet enligt länsstyrelsernas metodstöd omfattar också de rättighetsprinciper och perspektiv som beskrivs i nästa avsnitt.



RÄTTIGHETSPRINCIPER OCH RÄTTIGHETSPERSPEKTIV

Det rättighetsbaserade arbetet har de mänskliga rättigheterna som mål. Arbetet syftar alltså till att uppfylla åtagandena om de mänskliga rättigheterna. Men i och med att rättigheterna genomsyrar allt arbete är de inte bara ett mål, utan även ett medel.¹⁰ Ett rättighetsbaserat arbete bör utgå från ett antal grundläggande människorättsprinciper:¹¹

- De mänskliga rättigheterna är universella och odelbara, det vill säga de gäller alltid, överallt, för alla människor och alla rättigheter är lika viktiga
- Icke-diskriminering
- Jämlikhet och jämställdhet
- Delaktighet och inkludering
- Möjlighet till ansvarsutkrävande

Icke-diskriminering

Diskrimineringsförbudet återfinns i alla konventioner om mänskliga rättigheter. Det innebär att alla människor har rätt att åtnjuta sina mänskliga rättigheter utan att diskrimineras. Det är med andra ord förbjudet att behandla någon sämre än andra eller lägga oskäligen hinder i vägen för någon baserat på denna individs kön, ålder, religion, språk, etnicitet, sexuella läggning, funktionsförmåga och/eller könsidentitet. Länsstyrelserna får aldrig diskriminera någon i sin verksamhet och måste vidta åtgärder för att inte direkt eller indirekt bidra till diskriminering.

→ Du kan läsa mer om diskriminering enligt svensk lagstiftning hos [Diskrimineringsombudsmannen \(DO\)](#).



Jämlikhet och jämställdhet

Alla rättighetshavare har inte samma förutsättningar att få sina rättigheter uppfyllda. Därför behöver det offentliga erbjuda olika typer av skydd, stöd och service. Syftet med det är att skapa jämlika möjligheter. Enligt länsstyrelseinstruktionen är vi skyldiga att ta hänsyn till både jämställdhet och jämlikhetsperspektiv som innefattar barn och personer med funktionsnedsättning.

Jämlikhet handlar om att säkerställa att alla människor har lika rättigheter och möjligheter, oavsett vilka de är. Alla ska ha likvärdiga förutsättningar oavsett kön, könsöverskridande identitet eller uttryck, etnisk tillhörighet, religion eller annan trosuppfattning, funktionsnedsättning, sexuell läggning, ålder eller annan individuell omständighet.

Jämställdhet är en central aspekt av ett jämlikt samhälle. Kvinnor och män, flickor och pojkar ska ha samma rättigheter och möjligheter inom alla områden i livet. Det övergripande målet för jämställdhetspolitiken är att kvinnor och män ska ha samma makt att forma samhället och sina egna liv. Länsstyrelsens verksamhet ska alltid jämställdhetsintegreras, det vill säga synliggöra och ta hänsyn till förutsättningar, villkor och utfall som är kopplade till kön. Könsuppdelad statistik är viktig att använda för att synliggöra kvinnors och mäns, flickors och pojkars förutsättningar, levnadsvillkor och möjligheter till inflytande och delaktighet inom olika områden.

→ Du kan läsa mer om jämställdhet och de jämställdhetspolitiska målen hos [Jämställdhetsmyndigheten](#).

→ Länsstyrelserna samlar könsuppdelad statistik som synliggör kvinnors och mäns livsvillkor, förutsättningar och behov i respektive län i publikationen *På tal om kvinnor och män*.

¹⁰ Emerga Institute. *Att belysa, analysera och beakta mänskliga rättigheter i den egna verksamheten: Kartläggning, behov och rekommendationer med fokus på arbetet med mänskliga rättigheter i Länsstyrelsen i Norrbotten*, 2018.

¹¹ Se till exempel Emerga Institute 2018 samt United Nations Sustainable Development Group. *Universal Values, Principle One: Human Rights Based Approach*, 2021.

Barnrättsperspektiv utgår från barnets rättigheter enligt barnkonventionen. Sverige antog barnkonventionen 1990, och numera utgör den svensk lag. Alla barn och unga ska ha lika rättigheter och möjligheter oavsett barnets eller dess föräldrars bakgrund och förutsättningar.¹² Alla rättigheter i barnkonventionen är lika viktiga. Men det finns fyra artiklar som bildar en grund och som vi alltid måste tänka på i sammanhang som rör barn. Dessa artiklar tar upp alla barns lika värde, barnets bästa, alla barns rätt till liv, överlevnad och utveckling respektive alla barns rätt att uttrycka sin åsikt. När en länsstyrelse eller en annan offentlig aktör ska ta ett beslut eller vidta en åtgärd som direkt eller indirekt rör barn, ska aktören analysera beslutets eller åtgärdens konsekvenser för de inblandade barnen. Hänsyn ska tas till barnets bästa. Alla barn har också rätt att komma till tals i de frågor som rör dem.

→ Du kan läsa mer om barnkonventionen och dess tillämpning hos [Barnombudsmannen](#).

→ Lär dig mer om barnrättsperspektiv i verksamheten med hjälp av länsstyrelsernas *Kunskaps- och metodstöd för prövning av barnets bästa*.



Tillgänglighet handlar om att alla personer har rätt att leva ett självständigt liv och delta i samhället som alla andra. Detta fastslås i konventionen om rättigheter för personer med funktionsnedsättning. Utgångspunkten är att det går att ta bort och förebygga funktionshinder genom att förändra omgivningen. Tillgängliga verksamheter har integrerat ett funktionshinderperspektiv i planeringen, beslutstagandet och processerna. Tillgänglig information möjliggör för personer med funktionsnedsättning att kommunicera med och inom en myndighet samt att ta del av information. Tillgängliga lokaler gör att personer med funktionsnedsättning kan besöka, arbeta vid en myndighet eller på annat sätt delta i verksamheten.¹³

→ Hos *Myndigheten för delaktighet* hittar du stöd och verktyg för arbete med tillgänglighet och delaktighet.

INDIVIDER, MÄNNISKOR, BARN, KVINNOR, MÄN...

Människorättsperspektivet utgår i första hand från individen, då de mänskliga rättigheterna omfattar alla människor utan någon diskriminering. När texten i det här kunskapsstödet nämner till exempel individer, människor, personer, asylsökande eller barn avser det alla oavsett kön eller könsidentitet, det vill säga kvinnor och män, flickor och pojkar samt icke-binära. När det i texten står exempelvis "barn" är det för att synliggöra barn som grupp i förhållande till vuxna, och avser alla barn oavsett kön. När det istället står flickor och pojkar eller kvinnor och män, är det för att särskilt belysa jämställdhetsaspekter.

¹² Länsstyrelserna. *Kunskaps- och metodstöd för prövning av barnets bästa*, 2021, s.9–10.

¹³ Länsstyrelsen i Södermanlands län. *Handbok för perspektivfrågor 2018–2021*, 2018, s.48–50.

Folkhälsa handlar om att skapa förutsättningar för en god och jämlik hälsa i hela befolkningen. Folkhälsoarbetet har som mål att skapa mer jämlika livsvillkor för de grupper i samhället som är socialt och ekonomiskt mest utsatta och som därför har större risk att drabbas av ohälsa.¹⁴

→ Mer information om olika målgrupper och verktyg för folkhälsoarbetet hittar du hos [Folkhälsomyndigheten](#).

Delaktighet och inkludering

Principen om delaktighet och inkludering kan sammanfattas med devisen ”inget om oss – utan oss” och vilar på människors rätt att vara delaktiga i de frågor som särskilt berör dem. Den handlar om vikten av att använda ett inkluderande angreppssätt i allt arbete. Länsstyrelserna behöver därför direkt eller indirekt involvera målgrupperna i olika processer och garantera att hela målgruppen inkluderas i kartläggningar, analyser och andra åtgärder.¹⁵

→ Du kan läsa mer om delaktighet och inkludering i [*Kunskapsstöd för delaktighet och inflytande*](#).

Möjlighet till ansvarsutkrävande

Principen om möjlighet till ansvarsutkrävande vilar på idén att det måste vara tydligt vem som bär ansvaret för till exempel ett beslut eller en åtgärd för att rättigheter ska kunna förverkligas. Det måste också framgå vart en person kan vända sig med kritik eller överklagan. Transparens är nödvändigt för att ansvarsutkrävandet ska fungera.¹⁶ Förutsättningarna för ansvarsutkrävandet är nära kopplade till frågor om god förvaltning och regleras till exempel i förvaltningslagen, lagen om offentlighet och sekretess, och den statliga värdegrunden.

→ För att läsa mer om olika tillsynsorgan och prövningsinsatser, se till exempel: [Diskrimineringsombudsmannen \(DO\)](#), [Skolinspektionen](#), [Inspektionen för vård och omsorg](#) eller [Justitieombudsmannen \(JO\)](#)

¹⁴ Ibid. s.72.

¹⁵ Emerga Institute. *Att belysa, analysera och beakta mänskliga rättigheter i den egna verksamheten*, s.12–13

¹⁶ Ibid. s.13



RÄTTIGHETSBASERAT ARBETSSÄTT INOM LÄNSSTYRELSEARNAS INTEGRATIONSUPPDRAG

Resten av avsnitten i denna text tar upp de olika principerna och stegen för att tillämpa ett rättighetsbaserat arbetssätt och relaterar dem till integrationsuppdragen. Utgångspunkten är länsstyrelsernas metodstöd. Det som tas upp här avseende MR-samband, rättighetsinnehavarnas perspektiv och länsstyrelsernas åtgärdsansvar ska ses som exempel och inspiration för att tillämpa arbetssättet. I början kan det vara nödvändigt att lägga en del tid på att sätta sig in i arbetssättet, analysera och tänka igenom de olika stegen. Med tiden är tanken att arbetssättet ska vara helt integrerat i övrig handläggning och rutiner, och inte vara särskilt tidskrävande.

ANSVARSBÄRARE OCH RÄTTIGHETSINNEHAVARE PÅ INTEGRATIONSOMRÅDET

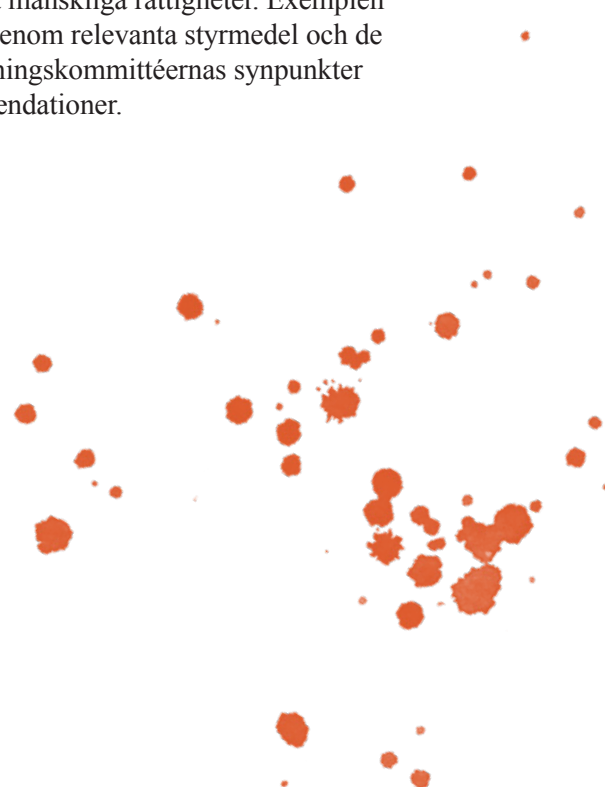
Det är regeringen som är ytterst ansvarig för integrationspolitiken genom att reglera och skapa förutsättningar för dess genomförande. Men länsstyrelserna har i egenskap av statliga myndigheter ett ansvar för målgrupperna för integrationsarbetet, i första hand asylsökande och nyanlända. De asylsökande och nyanlända är rättighetsinnehavare, även om länsstyrelserna sällan kommer i direkt kontakt med dem. Detta till skillnad från andra ansvarsbärare som till exempel Migrationsverket som tar emot asylsökande enligt LMA¹⁷ och prövar deras asylskäl enligt utlänningslagen. Även kommunerna har direkt kontakt med målgruppen i och med att de ansvarar för mottagande, bostad, SFI med mera för den som beviljats uppehållstillstånd. Länsstyrelsernas uppdrag är istället att bidra till samverkan mellan de inblandade aktörerna och ge stöd till de ansvarsbärare som möter målgruppen direkt. Utifrån den rollen definieras länsstyrelsernas handlingsutrymme.

PRINCIPEN OM MR-SAMBAND

Det första steget i en rättighetsanalys som utgår ifrån länsstyrelsernas metodstöd handlar om att identifiera de viktigaste beröringspunkterna mellan den specifika verksamheten och de mänskliga rättigheterna. Dessa kallas för MR-samband. Det går att ta reda på sambanden genom att titta på verksamhetens styrmedel. Styrmedlen utgörs av bland annat nationella mål, lagar, förordningar och instruktioner eller uppdrag enligt regleringsbrev eller specifika uppdragsbeskrivningar. Även lagarnas förarbeten kan fungera som hjälpmedel för att hitta samband. Det går också att synliggöra sambanden i det praktiska arbetet med uppdraget genom kontakter med rättighetsinnehavare och andra aktörer, eller genom klagomål. Även den granskningsprocess som är kopplad till varje internationell konvention som Sverige åtagit sig att följa kan ge information om samband mellan den specifika verksamheten och de mänskliga rättigheterna.

Här följer några exempel på samband mellan länsstyrelsernas olika integrationsuppdrag och specifika mänskliga rättigheter. Exempelen identifieras genom relevanta styrmedel och de olika granskningskommittéernas synpunkter och rekommendationer.

17 Lag (1994:137) om mottagande av asylsökande m.fl.



MR-samband i integrationsuppdragen och dess styrning

Tabellen sammanfattar några av de mänskliga rättigheter som aktualiseras inom länsstyrelsernas integrationsuppdrag. Den är utformad utifrån uppdragets syfte och de hänvisningar till mänskliga rättigheter och relaterade perspektiv som finns i uppdragets styrning.

Övergripande integrationsuppdrag och länsstyrelsernas roll Att bidra till det nationella målet och beakta mänskliga rättigheter i all verksamhet, särskilt diskrimineringsförbudet	
Styrning och eventuella rättighetsskrivningar ¹⁸	Rättigheter och principer som aktualiseras
<p>Det nationella målet för integrationspolitiken: lika rättigheter, skyldigheter och möjligheter för alla oavsett etnisk och kulturell bakgrund.</p> <p>Länsstyrelseinstruktionen 5 §:</p> <ul style="list-style-type: none"> • Mänskliga rättigheter • Jämställdhet • Barnets bästa • Tillgänglighet 	<p>Flyktingkonventionens människosyn: asyllandet låter personer som är förföljda söka skydd mot allvarliga övergrepp och missförhållanden i hemlandet.</p> <p>Alla asylsökande och nyanlända ska kunna åtnjuta ett grundskydd för sina rättigheter. Rättighets-skyddet utökas i takt med att individen etablerar sig i samhället. På sikt ska de asylsökande och nyanlända ha samma rättighets-skydd som den övriga befolkningen.</p> <p>Processen ska ske utan diskriminering på grund av etnisk eller kulturell bakgrund eller andra omständigheter som berör den enskilde som person.</p> <p>Diskriminering baserad på etnisk eller kulturell bakgrund kan förklaras som insatser eller frånvaro av insatser som innebär att personer med viss hudfärg, viss religion, visst språk, visst nationellt ursprung, vissa kulturmönster eller kulturintressen behandlas eller får det sämre än andra personer i motsvarande situation.</p> <p>Alla åtgärder på integrationsområdet ska baseras på: skydd mot diskriminering, jämställdhet, barnrättsperspektiv och tillgänglighet.</p>

Tidiga insatser för asylsökande – TIA	
Styrning och eventuella rättighetsskrivningar	Rättigheter och principer som aktualiseras
<p>Förordning (2016:1363) om länsstyrelsernas uppdrag avseende insatser för asylsökande och vissa nyanlända invandrare</p> <p>3 § Länsstyrelsen ska verka för</p> <ol style="list-style-type: none"> 2. att tillgången på insatser för asylsökande m.fl. motsvarar det behov som finns i länet och att personer som avses i 2 § första stycket har <u>möjlighet att delta</u>, och 3. att <u>kvinnor och män kan delta i insatser på lika villkor och i samma utsträckning</u>. <p>Förordning (2016:1364) om statsbidrag till verksamheter för asylsökande m.fl.</p>	<p>Baserat på syftet med tidiga insatser aktualiseras framför allt:</p> <ul style="list-style-type: none"> • Rätt till utbildning (kunskaper i svenska) • Rätt till delaktighet och inflytande (kunskaper om samhället) • Rätt till arbete och till en skälig levnadsstandard (kunskap om den svenska arbetsmarknaden, språkkunskaper m.m. är en förutsättning för att kunna få arbete) • Rätt till bästa möjliga fysiska och psykiska hälsa <p>Styrningen lägger särskilt fokus på de rättigheter som aktualiseras av det nationella integrationspolitiska målet (se ovan) och jämställdhet.</p>

¹⁸ Understrykningarna i tabellen är författarnas egna och är gjorda för att synliggöra kopplingarna till mänskliga rättigheter och rättighetsprinciper.

Tidiga insatser för asylsökande – TIA forts.

Styrning och eventuella rättighetskrivningar	Rättigheter och principer som aktualiseras
<p>Regleringsbrev 2021:</p> <p>Länsstyrelserna ska redovisa hur de "har arbetat för att <u>så många kvinnor och män som möjligt ska kunna ta del av insatserna</u>", samt hur de "har arbetat för att säkerställa att insatserna främjat kunskaper om det svenska samhället".</p>	<p>Barn ingår inte i målgruppen för TIA men barnrättsperspektiv aktualiseras när insatser påverkar barn, till exempel när insatser handlar om föräldraskap, när vårdnadshavare deltar i insatser eller när barn följer med till aktiviteter.</p> <p>Tillgänglighet för personer med funktionsnedsättningar är en förutsättning för att så många som möjligt ska ha möjlighet att delta i insatser.</p>

Mottagande av ensamkommande barn och unga

Styrning och eventuella rättighetskrivningar	Rättigheter och principer som aktualiseras
<p>Förordning (2016:1363) om länsstyrelsernas uppdrag avseende insatser för asylsökande och vissa nyanlända invandrare</p> <p>Regleringsbrev 2021:</p> <p>"Redovisningen ska innehålla en bedömning av länens förutsättningar att anpassa verksamhet, boende och stöd i mottagandet utifrån gruppens <u>ålders- och könsammansättning eller särskilda behov</u>".</p> <p>"Länsstyrelsen ska, som en del av arbetet med att <u>säkerställa tillämpningen av barnets rättigheter</u>, samverka med berörda aktörer för att <u>motverka att ensamkommande barn och unga utsätts för människohandel och exploatering</u>".</p>	<p>Hela barnkonventionen aktualiseras, särskilt grundprinciperna icke-diskriminering (artikel 2), barnets bästa (artikel 3), liv, överlevnad och utveckling (artikel 6) och rätt att komma till tals (artikel 12). Särskilt relevanta blir även artiklar som rör barn på flykt och barn som inte lever med sina vårdnadshavare och därmed är särskilt beroende av statens skydd. Några exempel på sådana artiklar är:</p> <ul style="list-style-type: none"> • Institutioner som ansvarar för omvårdnad eller skydd av barn ska uppfylla fastställda normer (artikel 3.3) • Rätt till skydd och stöd för barn som berövats sin familjemiljö (artikel 20) • Rätt till skydd och humanitärt bistånd för barn på flykt (artikel 22) <p>I samverkan för att motverka människohandel och exploatering aktualiseras särskilt:</p> <ul style="list-style-type: none"> • Skydd mot alla former av våld (artikel 19) • Skydd mot ekonomiskt utnyttjande (artikel 32) • Skydd mot sexuellt utnyttjande och övergrepp (artikel 34) • Förhindra bortförande och handel med barn (artikel 35) <p>Precis som i andra uppdrag ska även jämställdhetsperspektivet beaktas. Eftersom flickor och pojkar har olika förutsättningar och behov ska arbetet ske på ett sådant sätt att alla barn oavsett kön ges samma möjligheter. Barn med funktionsnedsättningar har rätt till särskilt stöd för att kunna åtnjuta sina rättigheter på samma villkor som andra barn.</p> <p>För ungdomar som är över 18 år och beviljats uppehållstillstånd enligt gymnasielagen aktualiseras i princip samma rättigheter som under uppdraget som rör mottagande och etablering av nyanlända (se nedan).</p>

Mottagande och etablering av nyanlända	
Styrning och eventuella rättighetskrivningar	Rättigheter och principer som aktualiseras
<p>Lag (2016:38) om mottagande av vissa nyanlända invandrare för bosättning</p> <p>Förordning (2016:39) om mottagande av vissa nyanlända invandrare för bosättning</p> <p>Förordning (2016:40) om fördelning av anvisningar till kommuner</p> <p>Förordning (2016:1363) om länsstyrelsernas uppdrag avseende insatser för asylsökande och vissa nyanlända invandrare</p> <p>Lag (2017:584) om ansvar för etableringsinsatser för vissa nyanlända invandrare</p> <p>Regleringsbrev 2021:</p> <p>Länsstyrelserna ska bl.a. bedöma "länens förutsättningar att anpassa sin beredskap och kapacitet till förändringar i det totala mottagandet och i <u>sammansättningen av gruppen som tas emot</u>, samt innehålla en bedömning av framgångsfaktorer och utvecklingsområden för att säkerställa <u>hållbarhet och kvalitet i mottagandet</u>."</p> <p>"Arbetet ska samordnas med länsstyrelsernas arbete med hållbar samhällsplanering och hållbart boende, och även med länsstyrelsernas uppgift att verka för att <u>behovet av bostäder tillgodoses</u>. Arbetet ska ha ett tydligt <u>jämställdhetsfokus</u>."</p>	<p>En aktuell rättighet här är rätten till en tillräcklig levnadsstandard för att kunna uppnå hälsa och välbefinnande. Det inkluderar rätten till mat, kläder, <u>bostad</u>, hälsovård och nödvändiga sociala tjänster.</p> <p>Inom samverkan för etableringsinsatser aktualiseras även:</p> <ul style="list-style-type: none"> • Rätt till utbildning • Rätt till delaktighet och inflytande • Rätt till arbete genom fritt val av sysselsättning under rättvisa förhållanden och skydd mot arbetslöshet • Rätt till social trygghet <p>Det är extra viktigt att arbetet görs med jämställdhetsfokus för att säkerställa lika rättigheter för alla oavsett kön.</p> <p>Nyanlända barns förutsättningar och rättigheter ska beaktas, även när barnet ingår i en familj. Ge alla barn möjlighet att vara delaktiga och ta hänsyn till barnets bästa i mottagandet.</p> <p>Att ta emot personer med funktionsnedsättningar ställer särskilda krav på att såväl mottagandet som etableringsinsatserna anpassas.</p>

Samhällsorientering (SO) för vissa nyanlända invandrare	
Styrning och eventuella rättighetskrivningar	Rättigheter och principer som aktualiseras
<p>Lag (2013:156) om samhällsorientering för vissa nyanlända invandrare</p> <p>Förordning (2010:1138) om samhällsorientering för vissa nyanlända invandrare</p> <p>2 § Samhällsorienteringen syftar till att underlätta de nyanländas etablering i arbets- och samhällslivet. Samhällsorienteringen ska ge en grundläggande förståelse för det svenska samhället och en grund för fortsatt kunskapsinhämtande. Målet ska vara att deltagarna utvecklar kunskap om</p> <ol style="list-style-type: none"> 1. de <u>mänskliga rättigheterna</u> och de grundläggande demokratiska värderingarna, 2. den <u>enskildes rättigheter och skyldigheter</u> i övrigt, 3. hur samhället är organiserat, och 4. praktiskt vardagsliv. 	<p>Samhällsorienteringen fyller en viktig funktion för att ge målgruppen kunskap om samhället. Den möjliggör för alla att ta tillvara sina rättigheter och vara delaktig i samhället. Genom samhällsorienteringens innehåll aktualiseras de flesta rättigheter på ett eller annat sätt. Innehållet bidrar till ökad kunskap om barns rättigheter, jämställdhet och rättigheter för personer med funktionsnedsättningar hos deltagarna.</p> <p>Precis som i andra uppdrag är jämställdhetsperspektivet viktigt. Det bör genomsyra såväl den samhällsinformation som ges till deltagarna som genomförandet och möjligheten att delta på lika villkor.</p>

Samhällsorientering (SO) för vissa nyanlända invandrare forts.

Styrning och eventuella rättighetsskrivningar	Rättigheter och principer som aktualiseras
<p>Regleringsbrev 2021:</p> <p>”<u>Jämställdhetsaspekter</u> ska vara ett tydligt fokus vid framtagandet av redovisningen.”</p> <p>2021 har Länsstyrelsen i Västra Götalands län ett särskilt uppdrag att utveckla ”delar av det utbildningsmaterial som används inom samhällsorienteringen, bl.a. genom att mer fokus läggs på jämställdhet och mänskliga rättigheter”.</p>	<p>Barn ingår inte i målgruppen för SO, men information om barnets rättigheter ingår i samhällsinformationen, liksom information om familjeliv, möjligheter och rätt till stöd i föräldraskapet.</p> <p>Personer med funktionsnedsättningar har rätt att delta i samhällsorienteringen på lika villkor som alla andra. Detta ställer krav på genomförandet.</p>

Utvecklingsmedel för integrationsinsatser

Styrning och eventuella rättighetsskrivningar	Rättigheter och principer som aktualiseras
<p>Förordning (2010:1122) om statlig ersättning för insatser för vissa utlänningar</p> <p>Regleringsbrev 2021:</p> <p>”Länsstyrelserna ska redogöra för vilka insatser som ersättning enligt 37 § och 37a § i förordningen om statlig ersättning för insatser för vissa utlänningar har lämnats och redovisa en bedömning av resultaten, i <u>vilken utsträckning som insatserna når kvinnor respektive män</u> samt framgångsfaktorer och utvecklingsområden.”</p>	<p>Integrationsbidragen som länsstyrelsen fördelar hänger i stort ihop med kommunernas beredskap och kapacitet att ta emot nyanlända (se ovan). Länsstyrelserna ska därför främja projekt strukturerade kring de rättigheter som aktualiseras av det nationella integrationspolitiska målet (se ovan). De ska även främja projekt strukturerade kring de rättigheter som aktualiseras inom området mottagande och etablering. Dessa rättigheter kan vara rätt till en skälig levnadsstandard, rätt till arbete, rätt till utbildning, rätt till social trygghet och rätt att vara delaktig i samhället. Beroende på insatsernas natur kan även andra rättigheter aktualiseras.</p> <p>Redovisa att ett jämställdhetsperspektiv har beaktats genom att ange i vilken utsträckning män respektive kvinnor har deltagit och hur man har arbetat med jämställdhet i ansökningen, genomförandet och uppföljningen av insatserna.</p> <p>Både asylsökande och nyanlända barn och vuxna kan ingå i målgruppen, liksom ensamkommande barn och unga. Barn kan beröras både direkt och indirekt, varför ett barnrättsperspektiv bör genomsyra alla delar av insatsen.</p> <p>Tillgänglighet för personer med funktionsnedsättningar är en förutsättning för att alla som ingår i målgruppen ska ha möjlighet att delta i insatser på lika villkor.</p>

RÄTTIGHETSUTMANINGAR PÅ OMRÅDET INTEGRATION – INTERNATIONELL GRANSKNING

Ett annat verktyg för att identifiera sambanden mellan uppdragen och de mänskliga rättigheterna är de granskningar som expertkommittéer gör av landets efterlevnad av de konventioner om mänskliga rättigheter som Sverige har åtagit sig att respektera. Granskningarna visar på Sveriges utmaningar när det gäller mänskliga rättigheter och kan användas både som ett sätt att identifiera MR-samband och som ett underlag för att identifiera nödvändiga åtgärder. Några viktiga synpunkter med relevans för integrationsarbetet som har uppmärksamats i de senaste granskningsrapporterna¹⁹ är:

- Media och politiker framställer muslimer på ett stereotypt sätt, särskilt där människor diskrimineras på grund av etnisk tillhörighet, religion och kön samtidigt. Exempelvis verkar afrosvenska muslimska kvinnor vara en särskilt sårbar grupp som utsätts för diskriminering på flera grunder.
- Arbetslösheten är oproportionerligt hög bland personer med funktionsnedsättning, ungdomar, romer och personer som hör till etniska minoriteter.
- Antalet barn som lever i fattigdom i Sverige ökar. Asylsökande, romer och afrosvenskar är särskilt utsatta för fattigdom.
- Bostadsbristen i Sverige genererar hemlöshet, särskilt i storstäderna. Särskilt bristen på hyresrätter med skäliga hyror och avsaknaden av socialbostäder tas upp.
- Bostadssegregeringen omfattar i synnerhet afrosvenskar, muslimer och romer.
- Omsvängningen i Sveriges asylpolitik kan få särskilt negativa följder för kvinnor och barn, eftersom den innebär begränsningar i uppehållstillstånd och familjeåterförening.
- Det finns skillnader mellan kommunerna med avseende på tillgängligheten och kvaliteten på tjänster för stöd och skydd. Detta gäller bland annat skyddade boenden för kvinnor som fallit offer för våld och hanteringen av diskriminerande behandling av kvinnor som tillhör minoritetsgrupper.
- Det finns en risk att våld i hemmet riktat mot kvinnor i migrationssituationer inte anmäls på grund av att kvinnorna är beroende av sina partners för att få uppehållstillstånd.
- Många flickor utsätts för diskriminering och sexuella trakasserier i skolan, och flickor med utländsk bakgrund eller som tillhör minoritetsgrupper har fortsatt svårt att få tillgång till utbildning.
- Det genomförs inte en obligatorisk konsekvensanalys med utgångspunkt i barnets rättigheter vid alla åtgärder som rör barn. Relevanta yrkesgrupper har heller inte tillräcklig utbildning i att bedöma barnets bästa.
- Barn i migrationssituationer är i större utsträckning drabbade av ekonomiska svårigheter.
- Dagersättningen för asylsökande är låg och har inte ändrats sedan 1994.
- Ensamkommande och asylsökande barn löper särskild risk att utsättas för sexuellt utnyttjande och/eller sexuella övergrepp. Många ensamkommande barn försvinner dessutom varje år, och de flesta försvinnanden utreds inte tillräckligt.
- Ingen tidsram anges i lagen om god man för ensamkommande barn, 3 §, som bara föreskriver att en god man ska förordnas för barnet "så snart det är möjligt". Detta leder ibland till att barn får vänta i flera veckor innan en god man förordnas och till att gode män inte alltid är tillräckligt utbildade när de träffar barnet. De har inte heller alltid med sig en tolk.
- Det förekommer rapporter som påvisar hög förekomst av psykisk ohälsa, psykosociala problem och sjukdomar bland ungdomar. Elevhälsan har för lite resurser, och det tar lång tid att få tillgång till skolans psykologer som ger psykosocialt stöd.

19 Mer information samt fullständiga granskningar publiceras på Regeringskansliets webbplats: [Internationell granskning av mänskliga rättigheter i Sverige - Regeringen.se](#)

PRINCIPEN OM RÄTTIGHETS- INNEHAVARENS PERSPEKTIV

Nästa steg i rättighetsanalysen handlar om rättighetsinnehavarens perspektiv. Rättighetsinnehavare är de enskilda individer som berörs av länsstyrelsen antingen genom att nyttja en service, en tjänst eller en produkt som verksamheten erbjuder. Det går också att påverkas av länsstyrelsens verksamhet på sikt genom beslut som fattats för andra individer eller genom hur olika planer, verksamheter, projektmedel eller motsvarande används. Det är alltså möjligt att som rättighetsinnehavare bli berörd både direkt och indirekt av verksamheten.

En analys av rättighetsinnehavarens perspektiv innehåller flera delmoment. Det börjar ofta med en målgruppsanalys som syftar till att ta reda på vilka rättighetsinnehavarna är. I ett andra steg bedömer myndigheten hur väl denna målgrupp kan utöva de rättigheter som aktualiseras av verksamheten. Slutligen används diskrimineringsförbudet för att identifiera om det finns utsatta eller missgynnade individer eller grupper inom målgruppen.

Integrationsuppdragens målgrupper

Målgruppen för integrationsuppdragen är asylsökande, nyanlända, kvotflyktingar och ensamkommande barn. De har befunnit sig i Sverige under en begränsad tid och delar erfarenheten att ha lämnat hemlandet för att komma till ett nytt land där de i de allra flesta fall inte kan språket eller har något nätverk. Samtidigt är de individer och rättighetsinnehavare med olika förutsättningar och behov. Bakom statistiken över asylsökande och nyanlända finns flickor och pojkar, kvinnor och män, icke-binära och transpersoner. Personer med olika typer av funktionsförmågor, erfarenheter och mål i livet. Där finns individer med olika trosuppfattningar, olika kulturmönster, olika hudfärg och olika språk. Personer i olika åldrar med olika utbildningsbakgrund och olika yrkeserfarenheter.

Tabellerna nedan visar hur fördelningen mellan några målgrupper såg ut vid ett specifikt tillfälle²⁰. Givetvis kan antal personer och fördelning mellan olika grupper variera mycket över tid.

Antal asylsökande	2019	2020
Totalt	21 958	12 991
Kvinnor	8 825	5 081
Män	13 133	7 910
Barn	6 415	3 566
Varav ensamkommande barn	902	500

Antal kommunmottagna inkl. självbosatta	2021-juni
Totalt	6 190
Kvinnor	3 053
Män	3 137
Under 18 år	42 %
18–19 år	5 %
20–64 år	53 %
65 år och äldre	1 %

Tabell 1 och 2: Tabellerna visar köns- och åldersfördelningen i den grupp av människor som kommit till Sverige de senaste åren. De fem största grupperna av asylsökande i Sverige under år 2020 kom från Syrien, Uzbekistan, Irak, Iran och Afghanistan.

Utbildningsnivå i etableringsprogrammet i juli 2020:	
Totalt	22 357 personer
Förgymnasial	13 488 personer (ca. 60 %)
Gymnasial	3 903 personer (ca. 17 %)
Eftergymnasial	4 966 personer (ca. 22 %)

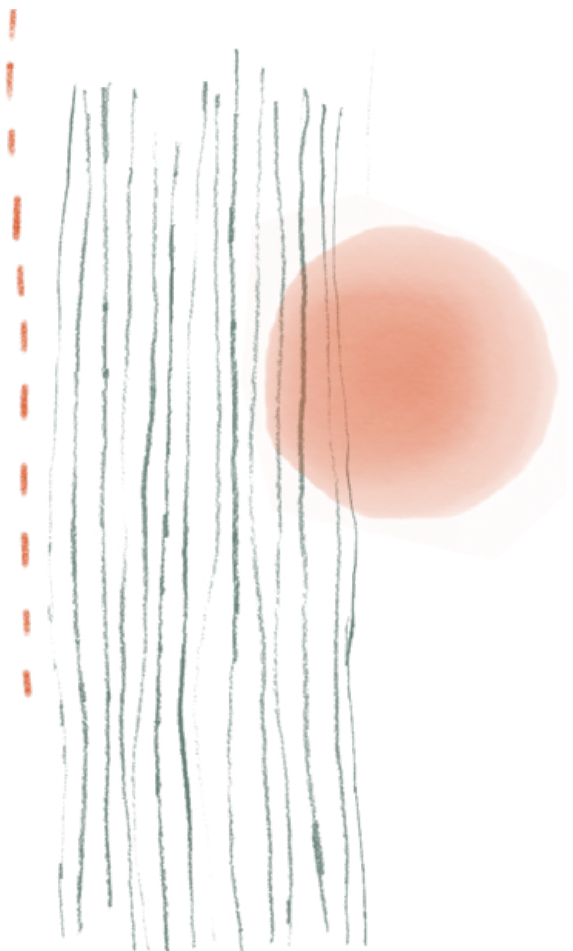
Tabell 3: Tabellen visar utbildningsnivån i etableringsprogrammet i juli 2020. Andelen med lång utbildning är lika hög bland utrikes som inrikes födda, men det finns också en stor andel med kort utbildningsbakgrund. Lite mer än hälften av deltagarna i etableringsuppdraget saknar gymnasiekompetens.

20 Statistik för detta kapitel är hämtad från Migrationsverket i juli 2021.

Rättighetsinnehavarnas villkor

När rättighetsinnehavarna är definierade är nästa steg att bedöma förutsättningarna och möjligheterna för hur väl de kan tillgodogöra sig sina rättigheter i praktiken. Effektiva och rättighetsbaserade integrationsinsatser måste ta hänsyn till individernas olika förutsättningar och villkor. Hänsyn behöver tas till många olika variabler, som exempelvis kön, ålder, funktionsnedsättning. Kravet att jämställdhetsintegrera all verksamhet innebär att analysen av rättighetsinnehavarnas villkor alltid ska göras med hänsyn till kön. Kön är däremot aldrig den enda omständighet som påverkar individens förutsättningar. Vi behöver hantera olika faktorer som påverkar individens förutsättningar både separat och intersektionellt, det vill säga i förhållandetill varandra.

Rättighetsinnehavarnas perspektiv går att ta reda på genom direkt och indirekt dialog med målgrupperna. Det går också att ta reda på det genom att analysera material där målgrupperna kommit till tals, exempelvis vetenskapliga studier, statistik och civilsamhällesrapporter.



EXEMPEL PÅ PUBLIKATIONER SOM TYDLIGGÖR RÄTTIGHETSINNEHAVARNAS PERSPEKTIV²¹

- Barnombudsmannen: *Vi lämnade allting och kom hit*
- Svenska Röda Korset: *Den humanitära situationen för ensamkommande unga*
- Nordens Välfärdscenter: *Tidiga insatser för nyanlända barn, unga och föräldrar i Norden – evidens och lovande arbetssätt*
- Nordens välfärdscenter: *Röster från immigranter i Norden – om att bli en del av samhället*
- Länsstyrelsen Stockholm: *Bostad sist? Om bostättningslagen och nyanländas boendesituation i Stockholms län*
- Länsstyrelserna: *På tal om statistik och mänskliga rättigheter*

Även i detta steg är det bra att ta hjälp av FN-kommittéernas granskningar av Sveriges efterlevnad av internationella konventioner. Rapporterna är indelade efter olika sakområden, och ger en bra indikation på var det kan finnas brister eller utmaningar i det svenska samhället. Länsstyrelserna kan använda denna indikation som grund för en analys om förhållandena i landet och länet.

²¹ Fullständiga referenser hittar du i referenslistan.

Särskilt utsatta grupper

Mänskliga rättigheter sätter individen och individens integritet och handlingsförmåga i centrum. Samtidigt finns det grupper i samhället som har sämre livsvillkor än andra på en strukturell nivå. Generellt kan sägas att ju synligare en persons minoritetsbakgrund är, desto större är risken att denne drabbas av strukturella ojämlikheter i samhället. Diskrimineringsförbudet har som mål att motverka och upphäva sådana skillnader, och ställer krav på offentligheten att aktivt agera mot ojämlikheter. Samhället ska ge stöd till och skydd för individer som riskerar att inte få sina mänskliga rättigheter tillgodosedda i samma utsträckning som den övriga befolkningen. Ju mer utsatt en grupp är, desto starkare blir skälen att utforma åtgärder som den gruppen kan dra nytta av. För att identifiera utsatta individer eller grupper används diskrimineringsgrunderna i den svenska diskrimineringslagen och MR-konventionerna.²²

En del personer har stor handlingsförmåga. Andra har begränsande förutsättningar. Ofta är det ett resultat av rådande maktstrukturer och normer, eller ojämlika förutsättningar bland rättighetsinnehavare. Detta skapar privilegier för vissa och systematiskt utanförskap för andra. Att vara ny i ett land kan redan i sig innebära en utsatthet. Inom målgrupperna för integration finns det dessutom vissa som har en större generell utsatthet, exempelvis:

- **Kvinnor och flickor**, för att de löper större risk att diskrimineras inom både asyl-, mottagande- och etableringsprocessen och på grund av icke jämställda förhållanden i den egna familjen. Till exempel har Arbetsförmedlingen i en egen rapport visat att utrikes födda kvinnor tenderar att få ett sämre stöd och sämre tillgång till arbetsmarknadspolitiska insatser som ökar möjligheten till arbete och försörjning än män.²³ Mäns våld mot kvinnor och flickor är ett utbrett problem som rör alla grupper i samhället. Kvinnor och flickor som

befinner sig i en migrationskontext kan vara extra utsatta om de saknar nätverk eller befinner sig i en beroendeställning i förhållande till förövaren eller förövarna.²⁴ Villkoren för kvinnor och flickor, män och pojkar kan också skilja sig åt inom de grupper som nämns här nedanför.

- **Vuxna och barn som lever i en heder-skontext**, där det finns krav på att familjens eller släktens intressen sätts framför de egna. De riskerar då att få sina fri- och rättigheter begränsade. Detta gäller främst flickor och unga kvinnor, men även unga män och hbtqi-personer.²⁵
- **Barn i familj**, för att de är barn och därför behöver ett särskilt skydd. Dessutom påverkas de psykosocialt av exempelvis en instabil boendesituation och förändrad dynamik i familjen. Barnen kan ha större språkkunskaper än de vuxna i familjen och ges därför ett större ansvar än de är mogna för, till exempel genom att användas som tolk.²⁶
- **Minoritetsbakgrund**, då personer som har svart eller mörk hudfärg, som har sitt ursprung i muslimskdominerade länder, som kommunicerar öppet på andra språk än svenska eller som av andra skäl förknippas med en etnisk, religiös eller kulturell minoritet riskerar att utsättas både för diskriminering och rasism.²⁷
- **Personer med funktionsnedsättning**, löper större risk att inte få sina behov och rättigheter tillgodosedda genom till exempel anpassat boende eller möjlighet att delta på lika villkor i utbildningar och etableringsinsatser. Kunskapen om situationen för asylsökande och nyanlända med funktionsnedsättning är låg. Utsattheten kan vara särskilt svår för barn i familj och ensamkommande barn samt för asylsökande kvinnor och nyanlända kvinnor med funktionsnedsättning.²⁸

22 De senare återfinns bland annat i artiklarna 2 i konventionen för medborgerliga och politiska rättigheter och konventionen för ekonomiska, sociala och kulturella rättigheter.

23 Arbetsförmedlingen. *Vad händer i mötet? Hur arbetsförmedlars arbetssätt kan bidra till ökad jämställdhet*, 2019.

24 Socialstyrelsen. *Ensam och utsatt – utbildningsmaterial om våld mot kvinnor med utländsk bakgrund*, 2013, s.19.

25 Länsstyrelsen Östergötland. *Vad är hedersrelaterat våld och förtryck?* 2020.

26 Länsstyrelsen Skåne och Lunds universitet. *Mottagandet av nyanlända barn i familj: generella faktorer, risk- och skyddsfaktorer*, 2021. samt Rädsla barnen. *Att hitta hem – Nyanlända barn, unga och föräldrar om första tiden i Sverige*, 2019.

27 Länsstyrelsen Stockholm. *Antisvar rasism och diskriminering på arbetsmarknaden*, 2018, s.12

28 Myndigheten för delaktighet. *Personer med funktionsnedsättning i asyl- och etableringsprocessen – situationen idag och behoven framåt*, 2017.

- **Äldre**, för att de kan ha sämre förutsättningar för att lära sig språket och tillgodogöra sig etableringsinsatser. De löper större risk att hamna i utanförskap än yngre personer.²⁹
- **Hbtqi-personer**, löper större risk för utfrysning, hot och förföljelse av myndigheter, familj och släkt baserat på sin sexuella läggning och/eller könsidentitet/könsuttryck.³⁰
- **Kvotflyktingar**, eftersom de befinner sig i en särskild situation. De är helt nya i Sverige när de bosätter sig i en kommun och kan därmed ha exempelvis större språkbarriärer än de som vistats i Sverige under asyltiden.
- **Personer med kort utbildning eller som inte är läs- och skrivkunniga**, för att de kan behöva särskilt anpassade insatser för att kunna tillgodogöra sig information, utbildning och etableringsinsatser.³¹
- **Ensamkommande barn**, kommer till Sverige utan föräldrar eller vårdnadshavare och är särskilt beroende av samhällets skydd för att kunna tillgodogöra sig sina rättigheter. Många i den här gruppen riskerar att hamna utanför samhällets skyddsnät och att utnyttjas i kriminella kretsar och på arbetsmarknaden. Psykisk ohälsa är dessutom vanligt.³²
- **Ungdomar** som beviljats uppehållstillstånd enligt gymnasielagen, för att de är unga människor som befinner sig i en pressad situation. De måste klara utbildningsmålen samt skaffa arbete. Dessutom har de ofta ett svagt socialt skyddsnät och lever under dåliga boendeförhållanden, varför de löper risk att utnyttjas på arbetsmarknaden.³³

Alla grupper ovan består av individer med olika förutsättningar och villkor. Syftet med att identifiera utsatta grupper är aldrig att stigmatisera, och får aldrig göras på ett sådant sätt att vissa grupper pekats ut som mer problematiska än andra. Snarare handlar det om att med utgångspunkt i mänskliga rättigheter förstå vilka som kan vara i behov av särskilt stöd för att inte missgynnas.

Delaktighet och inflytande

Att vara delaktig och utöva inflytande i de frågor som berör en är en mänsklig rättighet och en grundläggande princip för ett demokratiskt samhälle. Det är också en central princip för det rättighetsbaserade arbetssättet.³⁴ Det förutsätter att människor – rättighetsinnehavare – får tillträde till processer som påverkar deras tillvaro och levnadsvillkor samt ges möjlighet att påverka och förändra sin situation. Individen har rätt att få komma med synpunkter på den verksamhet som hen berörs av.

Men att de som berörs av en fråga har möjlighet att komma till tals är inte bara i rättighetsinnehavarnas intresse. Det är också avgörande för att upprätthålla en hög kvalitet i den offentliga verksamheten. De berörda synpunkter är ett viktigt planeringsunderlag, som motverkar risken att beslutsfattarens egna värderingar och förutsättningar påverkar beslutsprocessen negativt. Om de som berörs av beslut och åtgärder har möjlighet att komma till tals under planeringen, analysen, genomförandet och uppföljningen är det troligare att verksamheten når sina mål – dessutom på ett rättighetsbaserat sätt. Att ge individen möjlighet att vara delaktig sker i enlighet med det rättighetsbaserade förhållningssättets syn på individen som en aktör med rättigheter snarare än en mottagare av samhällets välvilja. Varje individ som påverkas eller kan komma att påverkas av länsstyrelsernas arbete är någon att prata *med* – inte bara *om*.

29 Nordiska Ministerrådet. *Nyanlända kvinnors etablering*, 2018, s.31.

30 Aino Gröndahl, RFSL. *Avslagsmotiveringar i Hbtqi-asylärenden*, 2020, s.25.

31 Skolverket. *Grundläggande litteracitet: Att undervisa vuxna med svenska som andraspråk*. Skolverket, Stockholm, 2016, s.20–23.

32 Röda Korset. *Mitt liv räknas – Den humanitära situationen för ensamkommande unga i Sverige*, 2020, s.5.

33 Ibid. samt Länsstyrelserna. *Med uppehållstillstånd för studier. Nationell kartläggning av situationen för ensamkommande unga med uppehållstillstånd för studier*, 2019.

34 Länsstyrelsen Skåne och Länsstyrelsen Västerbotten. *Kunskapsstöd för delaktighet och inflytande*, 2018.

Att involvera rättighetsinnehavarna

Länsstyrelsernas verksamhet genomförs på en övergripande och strategisk regional nivå. Men trots det finns det många möjligheter att direkt eller indirekt involvera asylsökande och nyanlända i arbetet med att inhämta individens erfarenheter och kunskaper om den egna situationen:

- Undersök först och främst om det redan finns undersökningar eller rapporter som tar tillvara individers och grupper synpunkter och idéer. Är de tillräckliga eller behövs mer kunskap?
- Ta fram rapporter, studier eller andra underlag som bygger på till exempel enkätundersökningar, fokusgrupper eller intervjuer med verksamhetens målgrupper. Ha särskilt fokus på missgynnade grupper.

- Inhämta rättighetsinnehavarnas synpunkter under förberedelsearbetet när regionala strategier eller handlingsplaner ska tas fram, till exempel genom tankesmedjor, behovskartläggningar, intervjuer eller fokus- och referensgrupper.
- Se över vilka som bjuds in att delta i nätverk eller andra dialogplattformar. Finns det möjlighet att involvera representanter för målgruppen, eller organisationer som representerar den?
- Involvera målgruppen i uppföljningen av integrationsinsatserna genom exempelvis enkäter, intervjuer och samtal med deltagarna i samband med projektbesök.



En förutsättning för att kunna inhämta rättighetsinnehavarnas erfarenheter och kunskaper på ett meningsfullt sätt är att informera dem om vad deras deltagande har för syfte och vad som förväntas av dem. I integrationsssammanhang är språkfrågan central. Kanske behöver viss information eller till exempel enkäter översättas till relevanta språk. Det måste också finnas en plan för hur verksamheten ska ta tillvara den nya kunskapen och ge återkoppling till deltagarna. Återkopplingen är viktig eftersom den som har ombetts att lämna en åsikt ofta vill veta hur den togs emot, vad den eventuellt medfört för verksamheten eller på vilka grunder den inte ansågs som relevant om det var så att den inte beaktades.

Samverkan med civilsamhället

Civilsamhället består av organisationer och sammanslutningar som ger röst åt olika gruppers behov, värderingar och intressen. Dessa organisationer och sammanslutningar har stora kunskaper om och erfarenheter av olika gruppers behov och vilka problem som människor möter i vardagen, till exempel i sina kontakter med offentlig verksamhet. Denna kunskap är värdefull för myndigheterna, som kan använda den till att hitta lösningar och utforma verkningfulla åtgärder i arbetet med de mänskliga rättigheterna. Civilsamhället kan synliggöra problem, agera påtryckare och kritisera det som inte fungerar i samhället genom att exempelvis bilda opinion, svara på remisser eller delta i samråd med beslutsfattare. För att hitta fungerande former för samverkan med civilsamhället kan den europeiska koden för idéburna organisationers medverkan i beslutsprocessen vara ett bra verktyg.³⁵

På integrationsområdet fyller organisationer inom civilsamhället en viktig roll, vilket blev särskilt tydligt under flyktingsituationen 2015.³⁶ Efter det fick det civila samhällets organisationer en mer framträdande roll i länsstyrelsernas integrationsarbete i och med att regeringen gav länsstyrelserna uppdraget att skapa tidiga insatser för asylsökande. Organisationerna är också en viktig aktör inom andra integrationsinsatser, till exempel i så kallade §37a-insatser där de samverkar med kommuner. Det civila samhället inrymmer stor kompetens och har en stark drivkraft att ta emot och hjälpa nyanlända och asylsökande att integreras i landet, samtidigt som dess organisa-

tioner ofta har ett större förtroende hos målgruppen än myndigheter. När länsstyrelserna samverkar med och samordnar insatser tillsammans med civilsamhällets aktörer kan det höja kvaliteten på integrationsinsatserna. Detta gäller särskilt för riktade insatser som är tänkta att bidra till bättre levnadsvillkor för mer utsatta grupper.

→ Du kan läsa mer om delaktighet, inflytande och samverkan med civila samhället i *Kunskapsstöd för delaktighet och inflytande* som tagits fram av länsstyrelserna i Skåne och Västerbottens län.



³⁵ Europarådet, *Europeisk kod för idéburna organisationers medverkan i beslutsprocessen*, 2020.

³⁶ MUCF, *Flyktningmottagandet – det civila samhällets roll och villkor*, 2016, s. 10.

PRINCIPEN OM ÅTGÄRDSANSVAR

Den tredje principen och sista steget i länsstyrelsernas metod för rättighetsbaserat arbetssätt är åtgärdsansvaret. Om det finns utmaningar eller brister inom det aktuella arbetsområdet är länsstyrelserna skyldiga att göra något åt dem. Detta förutsätter att åtgärderna ryms inom länsstyrelsernas *handlingsutrymme*, det vill säga inom de behörigheter som finns på området. Åtgärdsansvaret kan vara antingen direkt eller indirekt. I det första fallet ansvarar länsstyrelserna för att genomföra en åtgärd inom den egna verksamheten. I det andra fallet ligger huvudansvaret hos en annan aktör, men länsstyrelserna har möjlighet att påverka den andra aktörens agerande.

Länsstyrelsernas handlingsutrymme på integrationsområdet

Länsstyrelsernas omfattande integrationsuppdrag skapar ett stort handlingsutrymme. Från regional samverkan till uppföljning av enskilda statsbidragsfinansierade insatser finns det många möjligheter att stärka rättighetsperspektivet i det som görs. Här kommer några exempel.

Regional samverkan och samordning

I och med att länsstyrelserna har en regional samordningsroll har de stora kontaktytor med andra aktörer på integrationsområdet. Det ger goda möjligheter att lyfta fram rättighetsperspektiven och verka för likabehandling och icke-diskriminering i olika sammanhang. Här kan länsstyrelserna synliggöra mänskliga rättigheter, bidra till att rättighetsinnehavarnas perspektiv identifieras och lyssnas till, samt föreslå åtgärder och bidra till att de genomförs. Genom att föra dialog med de aktörer som arbetar direkt med målgrupperna kan länsstyrelserna identifiera om det finns behov av stöd för att tillvarata och uppfylla målgruppens rättigheter i olika verksamheter. Detta gäller kanske framför allt i dialogerna med länets kommuner, men även andra myndigheter och organisationer. Det kan vara en god idé att se över vilka som deltar i olika forum för samverkan och samordning för att säkerställa att rättighetsinnehavarnas perspektiv tas tillvara på ett bra sätt. Till exempel kanske civilsamhällets roll i samverkan och dialogerna behöver stärkas?

EXEMPEL PÅ REGIONAL SAMVERKAN OCH SAMORDNING:

Länsstyrelsen Gävleborg driver tillsammans med andra aktörer i länet Integration Gävleborg. Det är ett länsövergripande partnerskap med syfte att bidra till en socialt hållbar samhällsutveckling genom att samordna, stärka och utveckla arbetet med integration i Gävleborg. Partnerskapet har lett fram till ett projekt vid namn Integration Gävleborg 2.0. Projektets övergripande mål är att skapa en långsiktig hållbar regional samverkan i Gävleborgs län. Denna samverkan är avsedd att underlätta och påskynda nyanländas integration och etablering. Genom att kartlägga och inhämta kunskap om strukturella hinder, på individ-, grupp- och samhällsnivå ska lågutbildade nyanlända ges bättre möjligheter att skaffa en egen försörjning. Under projekttiden ska följande tre delmål uppnås:

- Öka kunskapen om målgruppens egna upplevelser och erfarenheter av strukturella hinder.
- Kartlägga nuvarande strukturer och få ökad kunskap om strukturella hinder från projektets deltagare.
- Ta fram förslag på former för en långsiktig hållbar regional samverkan som stärker nyanlända lågutbildades möjligheter till integration och egen försörjning.



Policy och analys: Länsstrategier, handlingsplaner, analyser, lägesbilder

Länsstyrelserna spelar en viktig roll i framtagandet av lägesbilder, regionala strategier och planer. En viktig del i arbetet är att belysa hur rättighetsinnehavarnas rättigheter kan förverkligas. Dessutom ska länsstyrelsen verka för att särskilt utsatta grupper prioriteras i arbetet. Länsstyrelserna kan också arbeta för att rättighetsinnehavarna görs delaktiga i analyser, lägesbilder och planer. En annan viktig aspekt av ett rättighetsbaserat policyarbete är att inrätta kanaler för att ta tillvara rättighetsinnehavarnas erfarenheter och kunskaper.

EXEMPEL PÅ POLICY OCH ANALYS:

Länsstyrelsen Stockholm tog 2020 fram rapporten *Bostad sist? Om bosättningslagen och nyanländas boendesituation i Stockholms län*. Arbetet med rapporten vägledades av de jämställdhetspolitiska målen och av FN:s minimumvillkor för en lämplig bostad.

Länsstyrelsen Västerbotten antog 2019 en regional utvecklingsstrategi för integrationsarbetet. Diskrimineringsgrunderna vägledde arbetet med att ta fram strategin och rättighetsinnehavarna var delaktiga i delar av arbetet.

Länsstyrelsen Gävleborg arbetade med något man kallade för ett "systematiskt rättighetstänk inom EKB uppdraget". Det gick ut på att föra dialog med det regionala nätverket om de viktigaste rättighetsfrågorna i det regionala samarbetet. Dialogerna mynnade ut i en rättighetsanalys som sedan fick ligga till grund för prioriteringar under kommande år.

Länsstyrelsen i Jönköping genomförde intervjuer med målgruppen när man utvärderade den regionala integrationsstrategin.

Nätverk, utbildningar och konferenser

Länsstyrelsernas många nätverk, konferenser och andra forum är lämpliga plattformar för att byta erfarenheter och sprida kunskap om sambanden mellan mänskliga rättigheter, rättighetsinnehavarnas villkor och möjliga rättighetsbaserade åtgärder. När en samlingsaktivitet arrangeras är det viktigt att se till att göra den tillgänglig, sätta olika rättighetsperspektiv på dagordningen och ha ungefär lika många män och kvinnor som talar. Det är också viktigt att målgruppen själv får komma till tals.

EXEMPEL PÅ NÄTVERK, UTBILDNINGAR OCH KONFERENSER:

Länsstyrelsen Norrbotten och Länsstyrelsen Västerbotten arrangerade tillsammans en integrationskonferens 2019 som kallades för *Se Möjligheterna!* Programmet besvarade frågorna:

- Hur tar vi tillvara asylsökandes och nyanländas erfarenheter och kompetens i vårt samhälle?
- Hur stödjer vi män, kvinnor, barn och unga att finna vägen till ett självständigt liv?
- Hur arbetar vi med alla rättigheter, skyldigheter och möjligheter?

En röd tråd genom hela konferensprogrammet var målgruppens egna erfarenheter och perspektiv samt civilsamhällets röster. Programpunkterna handlade bland annat om aktiva åtgärder mot diskriminering, hudfärgens betydelse på arbetsmarknaden och om förutsättningar för asylsökande och nyanlända med funktionsnedsättningar.

Länsstyrelsen Västernorrland hbtq-certifierade sin enhet för social hållbarhet. När det skedde erbjöds det regionala integrationsnätverket att delta i de utbildningar som gavs. Det var ett sätt att öka kunskapen och medvetenheten om hbtq-frågor.



Statsbidragshantering

Genom att ställa rättighetsbaserade krav på de statsbidragsfinansierade insatserna och i uppföljningen av dem kan länsstyrelserna skapa förbättringar. De kan till exempel förstärka rättighetsfokuset i insatserna eller påverka utbudet av sådana insatser som de själva uppfattar att det finns ett behov av. Länsstyrelserna kan göra behovsanalyser med rättighetsinnehavarnas erfarenheter i fokus och prioritera rättighetsorienterade insatser när de gör utlysningar. I såväl ansökningsförfarandet som uppföljningen av insatserna kan länsstyrelserna föra dialog med projektägarna och deltagarna om hur målgruppens rättigheter tas tillvara i insatserna. Det går då att fokusera på till exempel hur projekten tillämpar jämställdhets- och barnrättsperspektiv för att alla, oavsett kön och ålder, ska få samma inflytande och vara lika delaktiga i insatsernas utförande.

EXEMPEL PÅ STATS BIDRAGS- HANTERING:

Många länsstyrelser har under lång tid arbetat med ett rättighetsbaserat perspektiv när det kommer till statsbidragen. I alla nationella ansökningshandlingar finns stödfrågor kring jämställdhet, lika rättigheter och barnets bästa. Utöver det har länsstyrelser också regionalt försökt förstärka rättighetsperspektiven, här kommer några olika exempel:

Länsstyrelsen Västernorrland använder en framtagen bedömningsmall för TIA där några av bedömningsgrunderna är jämställdhet, likabehandling och rättssäkerhet.

Länsstyrelsen Norrbotten arbetar aktivt med projektuppföljningar där målgruppen får komma till tals. Några av aspekterna som lyfts med målgruppen är delaktighet, behov, varför man deltar, önskemål och hinder för deltagande. Utöver det pratar länsstyrelsen också med aktörerna om hur de arbetar med olika rättigheter.

Länsstyrelsen Västerbotten har arbetat med att utveckla informationen kring jämställdhet, barnrätt, mänskliga rättigheter och funktionshinder i samband med att utvecklingsmedel utlyses. Det har framför allt handlat om att göra informationen om de tvärsektoriella perspektiven mer pedagogisk.

Samverkan med andra verksamhetsområden

När länsstyrelserna samverkar med andra regionala och lokala aktörer kan handlingsutrymmet öka och åtgärderna få större genomslag. Detsamma gäller när länsstyrelserna samverkar inom sina egna verksamhetsområden. Genom samverkan med andra verksamhetsområden som mänskliga rättigheter, barnets rättigheter, funktionsrätt och jämställdhet i planering och genomförande av integrationsinsatser kan vi underlätta integreringen av rättighetsperspektiven. Även samarbeten inom andra områden kan effektivisera arbetet med att tillgodose människors rättigheter. Det kan då gälla till exempel mäns våld mot kvinnor, hedersrelaterat våld och förtryck, folkhälsa eller bostadsförsörjning.

EXEMPEL PÅ SAMVERKAN:

Länsstyrelsen Västernorrland har genom "SOSOV" (*Samordnad samhällsorientering i Västernorrland*) arbetat med att öka informationen om mänskliga rättigheter och jämställdhet i samhällsorienteringen. Länsstyrelsen genomförde workshops med samhällskommunikatörerna för att ta reda på vad som behövdes. Det resulterade i fyra utbildningsblock, nämligen: mänskliga rättigheter, diskriminering, jämställdhet och mäns våld mot kvinnor. Varje block består av två utbildningsdelar, en mer teoretisk och en med mer fokus på övningar. Tanken är att utbildningen ska kunna anpassas till olika grupper.

Länsstyrelsen Västerbotten samverkade mellan sakområdet integration och samhällsplanering & boende när de arrangerade en digital föreläsning om hållbara bostads-situationer och social integration.

Människorättsliga utmaningar inom länsstyrelsernas handlingsutrymme – exempel på granskningskommittéernas rekommendationer

De internationella kommittéernas granskningar resulterar inte bara i listor med utmaningar utan även i rekommendationer. Kommittéerna rekommenderar åtgärder som Sverige kan genomföra för att säkerställa att landet lever upp till sina internationella åtaganden om mänskliga rättigheter. Här följer några sammanfattade exempel på rekommendationer från de senaste granskningarna. Åtgärderna som rekommenderas kan genomföras inom länsstyrelsernas nuvarande handlingsutrymme på integrationsområdet.³⁷

- Konsultera civilsamhällesorganisationer som arbetar för att skydda mänskliga rättigheter och stärk dialogen med dem. Detta gäller i synnerhet organisationer som arbetar för att bekämpa rasdiskriminering.
- Säkerställ att barnets bästa prioriteras i alla beslut som gäller ensamkommande barn, i såväl mottagande och integration som eventuellt återvändande.
- Vidta åtgärder för att utreda förekomsten av ensamkommande barn som försvinner, ta itu med de bakomliggande orsakerna och vidta åtgärder för att förhindra att ensamkommande barn försvinner i framtiden.
- Utred grundorsakerna till den långvariga diskrimineringen av personer med afrikanskt ursprung och muslimer, och diskutera resultatet med de berörda grupperna. Ta i samråd med dem fram en plan för att bekämpa fördomar som grundas på etnicitet och religion i fråga om tillgång till hälsa, utbildning, bostad och arbete.
- Öka tillgången på hyresrätter med skäligen hyror och överväg riktade åtgärder i syfte att få bukt med den bostadssegregering som i synnerhet omfattar afrosvenskar, muslimer och romer.
- Bekämpa diskrimineringen av missgynnade grupper av kvinnor och flickor som begränsar deras tillgång till utbildning. Säkerställ även en effektiv kontroll och utvärdering av insatsernas verkan. Några exempel på missgynnade grupper inom den nämnda kategorin är utrikesfödda kvinnor, asylsökande kvinnor och kvinnor med funktionsnedsättning.
- Fokusera på att arbeta förebyggande mot diskriminering och att vidta aktiva åtgärder vid behov. Det sistnämnda är till för att skydda barn i sårbara situationer, till exempel barn i missgynnade familjer, barn med migrationsbakgrund eller barn som är homosexuella, bisexuella eller transpersoner.
- Inför obligatoriska konsekvensanalyser med utgångspunkt i barnets rättigheter när olika typer av beslut föreslås. Det kan gälla beslut om politik, lagstiftning, regler, budget, internationellt samarbete och andra administrativa beslut som påverkar barn eller riskerar att inskränka barns rättigheter. Säkerställ även att principen om barnets bästa ligger till grund för och är vägledande i alla beslutsprocesser, särskilt i asylärenden som inbegriper barn.
- Säkerställ ett effektivt genomförande av befintliga åtgärder för att ge barn med funktionsnedsättning möjlighet att komma till tals i frågor som rör dem.

³⁷ Samtliga granskningar finns publicerade på Regeringskansliets webbplats: [Internationell granskning av mänskliga rättigheter i Sverige - Regeringen.se](https://www.regeringen.se/om-regeringen/utrikesdepartementet/utrikesdepartementets-granskningar)

RÄTTIGHETSBASERAT ARBETE I KORTHET:

- Utgå från tanken att den enskilda människan är huvudperson i sitt eget liv och inte bara en mottagare av beslut, skydd, stöd och service från myndigheten.
- Fokusera på orsaker till olika människorättsproblem i nulägesbeskrivningar, riskbedömningar och uppföljningar. Det kräver ofta att olika maktrelationer synliggörs.
- Inkludera och undersök situationen för olika rättighetsbärare i alla analyser.
- Utveckla strategier för att öka den enskilda människans egenmakt där deltagande förstås både som medel och som mål.
- Fokusera på situationen för missgynnade grupper i planering, genomförande och utvärdering.

- Låt människorättsliga principer vägleda planering, genomförande och uppföljning: icke-diskriminering, jämlikhet och jämställdhet, deltagande och inkludering, möjlighet till ansvarsutkrävande.

Detta är en omarbetning av rekommendationer som tidigare getts till Länsstyrelsen i Norrbottens Län i "Att belysa, analysera och beakta mänskliga rättigheter i den egna verksamheten: Kartläggning, behov och rekommendationer med fokus på arbetet med mänskliga rättigheter i Länsstyrelsen i Norrbotten" (Emerga Institute 2018, s.14).



FÖRSLAG PÅ RÄTTIGHETS- BASERADE INSATSER

Detta kunskapsstöd har hittills gått igenom de olika stegen i det rättighetsbaserade arbetssättet i förhållande till integrationsuppdraget. Nu är det dags att knyta ihop säcken och illustrera hur metoden kan utmynna i förslag på insatser som ryms inom länsstyrelsernas ansvarsområden.

DISKRIMINERING

MR-samband: Rättigheter och principer som verksamheten kommer i kontakt med

Enligt Länsstyrelseinstruktionen 5 § ska all verksamhet beakta mänskliga rättigheter och särskilt skyddet mot diskriminering. Det gäller därmed också alla åtgärder på integrationsområdet. Även det nationella målet för integrationspolitiken synliggör principen av icke-diskriminering.

Rättighetsinnehavarnas perspektiv: Målgruppens villkor och särskilt utsatta grupper

FN-granskningar har uppmärksammat att diskriminering förekommer på olika sätt i det svenska samhället.³⁸ Några exempel är:

- Diskriminering när det gäller tillgång till hälsa, utbildning, bostad och arbete och som särskilt drabbar personer med afrikanskt ursprung och muslimer.
- Diskriminering på grund av etnisk tillhörighet, religion och kön samtidigt. Afrosvenska muslimska kvinnor verkar vara en särskilt sårbar grupp.
- Diskriminering som begränsar tillgången till utbildning för missgynnade grupper av kvinnor och flickor, till exempel utrikes födda kvinnor, asylsökande kvinnor och kvinnor med funktionsnedsättning.
- Enligt rapporten *Antisvart rasism och diskriminering på arbetsmarknaden* är afrosvenskar i högre grad arbetslösa eller hänvisade till lågstatus- och låglönearbeten än den övriga befolkningen.³⁹

38 Förenta nationerna, *Kommittén för avskaffande av rasdiskriminering. Slutsatser avseende Sveriges kombinerade 22:a och 23:e periodiska rapport*, 2018.

39 Länsstyrelsen Stockholm. *Antisvart rasism och diskriminering på arbetsmarknaden*, 2021, s. 12.

ÅTGÄRDSANSVAR: FÖRSLAG PÅ ÅTGÄRDER INOM LÄNSSTYREL- SERNAS HANDLINGSUTRYMME

För att förebygga och motverka diskriminering rekommenderar FN bland annat stärkt dialog med civilsamhällesorganisationer som arbetar för att skydda mänskliga rättigheter. Det gäller i synnerhet organisationer som bekämpar rasdiskriminering. FN rekommenderar även länsstyrelserna att utreda grundorsakerna till den långvariga diskrimineringen och säkerställa att kontrollen och utvärderingen av sådana insatser verkar är effektiv. Här är några förslag på hur dessa rekommendationer kan översättas till åtgärder som ryms inom länsstyrelsernas handlingsutrymme:

- Öka länsstyrelsernas och andra aktörers kunskap om diskriminering och dess effekter på integrationen i Sverige och om effektiva insatser för att förebygga och motverka diskriminering på olika grunder.
- Bidra till att målgrupperna känner till sina rättigheter, kan lagstiftningen om diskriminering och vet vilka vägar som finns att gå för den som upplever sig ha utsatts för diskriminering. Informationsverige.se är en viktig resurs för detta, liksom länsstyrelsefinansierade integrationsinsatser.
- Samverka med civilsamhällesorganisationer, till exempel antidiskrimineringsbyråer eller andra rättighetsorganisationer som har kunskap om diskriminering eller närhet till rättighetsinnehavarna.
- Använda eller ta fram data om diskriminering i Sverige, som kan kopplas till integrationsuppdraget. Använda rapporter, där rättighetsinnehavarna delar med sig av sina erfarenheter av diskriminering, som underlag för planeringen av insatser. Synliggöra den typen av information i dialog med olika aktörer.
- Samverka med andra länsstyrelseuppdrag, till exempel dem inom områdena mänskliga rättigheter, barnrätt, funktionsrätt, jämställdhet och bostadsförsörjning och uppdrag att motverka rasism på arbetsmarknaden.

ENSAMKOMMANDE BARN OCH UNGA

MR-samband: Rättigheter och principer som verksamheten kommer i kontakt med

Diskrimineringsförbudet och barnkonventionens bestämmelser gäller alla barn i Sverige. Ensamkommande barn är dessutom särskilt beroende av samhällets skydd och stöd eftersom de saknar vårdnadshavare i landet. Arbetet med detta uppdrag ska genomsyras av barnkonventionens grundprinciper och övriga artiklar i den mån de blir aktuella.



Rättighetsinnehavarnas perspektiv: Målgruppens villkor och särskilt utsatta grupper

Det finns flera olika problemområden som uppmärksammas när det gäller ensamkommande barn och unga i Sverige. Detta är några exempel:

Sverige har fått kritik av FN för att det inte görs en obligatorisk konsekvensanalys med utgångspunkt i barnets rättigheter inför alla åtgärder som rör barn. Relevanta yrkesgrupper har inte heller tillräcklig utbildning i att bedöma barnets bästa. FN har också uppmärksammat att barn på grund av brister i lagen ibland får vänta i flera veckor innan de blir förordnade en god man. Gode män är inte heller alltid tillräckligt utbildade. De har dessutom inte alltid med sig en tolk när de träffar barnet.

FN har också uppmärksammat att ensamkommande och asylsökande barn löper särskild risk att utsättas för sexuellt utnyttjande och/eller sexuella övergrepp, liksom att många ensamkommande barn försvinner varje år och att de flesta av dessa fall inte utreds tillräckligt.

Rapporter från till exempel Barnombudsmannen⁴⁰ visar på att en betydande andel av barnen berättar om olika missförhållanden på boendet, såsom våld, hot, övergrepp, kränkningar och psykisk ohälsa.

Under 2018 anvisades 60 procent av alla ensamkommande barn på anknytning och de flesta av dem placerades då i nätverkshem, det vill säga hos släktingar eller bekanta. Ensamkommande barn i nätverkshem är en grupp som riskerar att glömmas bort och att fara illa på grund av luckor i samhällsstödet och skyddsfunktionerna. De riskerar såväl sämre studieresultat som isolering och trångboddhet.⁴¹

Enligt Nationella kompetensteamet mot hedersrelaterat våld och förtryck riskerar ensamkommande flickor att utsättas för barnåktenskap. Flickor placeras i högre grad än jämnåriga pojkar i nätverkshem och det finns en risk att de som uppges vara släktingar i placeringarna i själva verket är maken och hans familj.⁴² Enligt en kartläggning gjord av Migrationsverket kom det 132 gifta ensamkommande barn till Sverige under 2016, varav 129 var flickor.⁴³

40 Barnombudsmannen. *Ensamkommande barn som försvinner*, 2017.

41 Rädda Barnen. *Ensamkommande barn i nätverkshem*, 2019.

42 Länsstyrelsen Östergötland, *Hedersförtryck.se. Barn- och tvångsåktenskap*, 2020

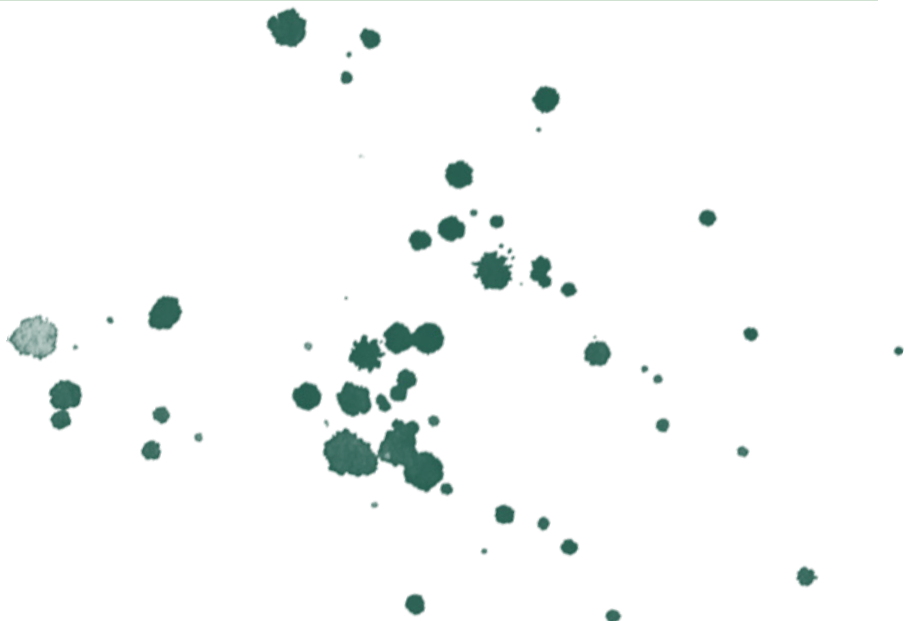
43 Migrationsverket. *Är du gift? Utredning av handläggning av barn som är gifta när de söker skydd i Sverige*, 2016.

ÅTGÄRDSANSVAR: FÖRSLAG PÅ ÅTGÄRDER INOM LÄNSSTYRELSESNAS HANDLINGSUTRYMME

Länsstyrelsernas uppdrag att samordna, samverka, föra dialog och följa upp kommunernas beredskap och kapacitet att ta emot ensamkommande barn ger ett stort handlingsutrymme för att hjälpa barn och unga som kommer ensamma till Sverige.

Här kommer några förslag på hur rekommendationerna kan översättas till åtgärder som rymms inom länsstyrelsernas handlingsutrymme:

- Föra dialoger med relevanta aktörer om boendeformer, utbildning, hälsa, fritid och gode män med utgångspunkt i barnkonventionen och i aktuell kunskap om ensamkommande barns villkor och utsatthet.
- Följa upp regionala handlingsplaner och säkerställa att den regionala samverkan inkluderar situationen för ensamkommande barn och då särskilt barn som försvunnit eller riskerar att avvika.
- Tillsammans med kommuner och andra aktörer öka kunskapen om barnkonsekvensanalyser och prövningar av barnets bästa.
- Använda existerande kunskap om ensamkommande barns situation, särskilt sådan som bygger på barnens egna erfarenheter och möjligheter att komma till tals. Inhämta kunskap om både flickor och pojkars situation, för att identifiera eventuella skillnader och brister som behöver hanteras med ett jämställdhetsperspektiv.
- Göra uppföljningar av hur ensamkommande barn tas emot. Detta bör göras med utgångspunkt i barnkonventionen och med målet att svara mot tidigare påtalade rättighetsutmaningar.
- Samverka med andra länsstyrelseuppdrag som barnets rättigheter, hedersrelaterat våld och förtryck, med flera.
- Ha följande som utgångspunkter i den regionala samverkan:
 - Alla placeringar ska utredas i enlighet med barnkonventionen, med hänsyn till barnets bästa och med möjlighet för barnen att komma till tals.
 - Utredningarna för nätverkshem och familjehem ska genomföras på samma sätt som utredningar för andra barn. Särskild hänsyn bör tas till skillnader i förutsättningar mellan flickor och pojkar.



ASYLSÖKANDE OCH NYANLÄNDA BARN I FAMILJ

MR-samband: Rättigheter och principer som verksamheten kommer i kontakt med

Alla åtgärder som rör asylsökande och nyanlända barn som kommer till Sverige tillsammans med sin familj ska göras med grund i barnkonventionen. Barnen ska tas emot med grundprinciperna i åtanke. De rättigheter som särskilt aktualiseras vid mottagandet är artikel 18 om föräldrarnas ansvar, rätten till stöd från staten och barnomsorg och artikel 31 om barns rätt till lek, vila och fritid.

Rättighetsinnehavarnas perspektiv: Villkor för målgruppen och särskilt utsatta grupper

Flickor och pojkar i familj är viktiga att uppmärksamma för att de är barn och därför behöver ett särskilt skydd. Dessutom riskerar de att osynliggöras när familjen som helhet tas emot. Därför kan barn som målgrupp och rättighetsinnehavare behöva lyftas fram tydligare i arbetet. Barnen kan till exempel påverkas av en instabil boendesituation och förändrad dynamik i familjen. Barn som har bättre språkkunskaper än de vuxna i sin närhet riskerar att ges ett större ansvar än de är mogna för, till exempel genom att användas som tolk.

FN kritiserar Sverige för att det inte genomförs obligatoriska konsekvensanalyser med utgångspunkt i barnets rättigheter alla åtgärder som rör barn. Dessutom kritiserar de att relevanta yrkesgrupper inte har tillräcklig utbildning i att bedömma av barnets bästa.

ÅTGÄRDSANSVAR: FÖRSLAG PÅ ÅTGÄRDER INOM LÄNSSTYRELSESNAS HANDLINGSUTRYMME

Länsstyrelserna har möjlighet att påverka situationen för föräldrar och barn som är nya i Sverige. Det kan ske genom regional samordning av tidiga insatser för asylsökande och genom uppdraget att stödja kommunerna. Det kan också ske genom att länsstyrelserna verkar för beredskap och kapacitet för mottagande, främjar samverkan om etableringsinsatser för nyanlända och sammanställer lägesbilder över mottagandet. Här följer några förslag på åtgärder som ryms inom länsstyrelsernas handlingsutrymme:

- Genomföra kunskaphöjande insatser om barnrättsperspektiv, prövning av barnets bästa och metoder för att samtala med barn. De kan riktas särskilt till kommunernas mottagningsverksamhet och andra relevanta aktörer som kommer i kontakt med asylsökande och nyanlända barnfamiljer.
- Föra upp barnrättsperspektiv och barnens villkor på dagordningen i regional samverkan och i stödet till kommuner.
- Föra upp barnrättsperspektiv på dagordningen och diskutera frågor om meningsfull fritid när utvecklingsmedel och statsbidrag ska fördelas. Samma sak kan göras vid kommundialoger, vilket möjliggör diskussioner även om föräldraskapsstöd och samverkan mellan nyanlända föräldrar och skola.
- Samarbeta med civilsamhällesaktörer för att samla in barns röster. Dessa aktörer har ofta annan kunskap än offentliga aktörer och dessutom förtroende hos målgruppen. Att utöka och stärka befintliga nätverk med aktörer som har tydligt barnrättsfokus kan hjälpa barnen att komma till rätta i landet.
- Bidra till stärkta rutiner kring information riktad till barn.
- Inkludera barnens perspektiv i planeringen, genomförandet och uppföljningen av till exempel integrationsstrategier, handlingsplaner och insatser.
- Tillsammans med andra hitta lämpliga former för att möjliggöra för asylsökande och nyanlända barn att komma till tals.
- Inkludera barnrättsperspektiv i regionala lägesbilder.



KVINNORS RÄTTIGHETER PÅ ARBETSMARKNADEN

MR-samband: Rättigheter och principer som verksamheten kommer i kontakt med

Åtgärder som syftar till att invandrade personer ska kunna hitta arbete på den svenska arbetsmarknaden och bli självförsörjande är viktiga tidiga insatser för asylsökande och viktiga etableringsinsatser för nyanlända. Rätten till arbete innebär att ha rätt att kunna förtjäna sitt uppehälle genom ett arbete, och att ha rätt att få hjälp av staten för att trygga ett arbete. Skyddet mot diskriminering och rätten till jämställda villkor mellan kvinnor och män är avgörande för att alla ska ha lika rättigheter, möjligheter och skyldigheter på arbetsmarknaden, oavsett kön, etnisk bakgrund eller annan individuell omständighet.

Rättighetsinnehavarnas perspektiv: Villkor för målgruppen och särskilt utsatta grupper

Utomeuropeiskt födda kvinnor i Sverige finns i lägre utsträckning representerade på arbetsmarknaden än både utomeuropeiskt födda män och inrikes födda kvinnor. Det tar också längre tid för kvinnor i allmänhet att etablera sig på arbetsmarknaden, än vad det tar för män.⁴⁴ FN har uppmärksammat att arbetslösheten är oproportionerligt hög bland personer som hör till etniska minoriteter och att etniska och religiösa minoriteter ofta diskrimineras.⁴⁵ Enligt en studie från Arbetsförmedlingen tenderar kvinnor att få sämre stöd och sämre tillgång än vad män får till arbetsmarknadspolitiska insatser som ökar möjligheten till arbete och försörjning.⁴⁶ Kvinnor som kommit till Sverige som ensamkommande flickor har lägre sysselsättningsgrad än de som kommit som barn tillsammans med sina föräldrar.⁴⁷

44 Arbetsförmedlingen. *Utrikes födda kvinnor på arbetsmarknaden. Kunskapsläget i korthet*, 2020.

45 Förenta nationerna, ekonomiska och sociala rådet. *Avslutande anmärkningar om Sveriges sjätte periodiska rapport*, 2016.

46 Arbetsförmedlingen. *Vad händer i mötet? Hur arbetsförmedlars arbets sätt kan bidra till ökad jämställdhet*, 2019.

47 Aycan Çelikaksoy och Eskil Wadensjö, FORES. *Ensamkommande flickor på väg in i samhället*, 2019.

ÅTGÄRDSANSVAR: FÖRSLAG PÅ ÅTGÄRDER INOM LÄNSSTYRELSESNAS HANDLINGSUTRYMME

Länsstyrelserna kan förbättra chanserna för kvinnor att etablera sig på arbetsmarknaden genom till exempel tidiga insatser för asylsökande. De kan också dela ut utvecklingsmedel enligt § 37/§ 37a och samverka med andra för att göra etableringsinsatser för nyanlända. Länsstyrelsen i Värmlands län fick år 2021 i uppdrag att samla in och sprida goda exempel på projekt där aktörer bedrivit uppsökande och motiverande arbete för att nå utrikes födda kvinnor som står långt från arbetsmarknaden och utbildning.

Den regionala samverkan bör ha som mål att stärka kvinnors möjlighet att träda in på arbetsmarknaden. Här listas några förslag på åtgärder som rymms inom länsstyrelsernas handlingsutrymme:

- I den regionala samverkan bidra till dialog och ökad kunskap om utrikes födda kvinnors situation på arbetsmarknaden, liksom bidra till dialog och ökad kunskap om vilka åtgärder som fungerar för att förbättra möjligheterna att hitta arbete.
- Använda eller ta fram kunskap som bygger på utrikes födda kvinnors egna kunskaper och erfarenheter. Syftet är att undvika att grunda insatser på stereotypa och diskriminerande föreställningar om utrikes födda kvinnor i arbetslivet.
- Bidra till ökad kunskap om jämställdhetsintegrering av arbetsmarknadsinsatser på olika nivåer.
- Prioritera vissa typer av insatser när statsbidrag ska fördelas. Bäst är de insatser som har ett tydligt jämställdhetsfokus, som bygger på målgruppens delaktighet och som syftar till att stärka kvinnors möjligheter att komma in på arbetsmarknaden.
- Bidra till att skapa möjligheter till flexibel utbildning för kvinnor, som kan anpassas vid föräldraledighet och möjliggöra barnomsorg på obekväma tider.
- I de regionala strategier, handlingsplaner och liknande som tas fram belysa problematiken i länet med utgångspunkt i aktuell kunskap.
- Tillsammans med andra hitta lämpliga former för att möjliggöra för asylsökande och nyanlända barn att komma till tals.
- Inkludera barnrättsperspektiv i regionala lägesbilder.

RÄTTEN TILL BOSTAD

MR-samband: Rättigheter och principer som verksamheten kommer i kontakt med

I såväl det övergripande integrationsarbetet som arbetet med det nationella integrationspolitiska målet aktualiseras rätten till en skälig levnadsstandard, vilket inkluderar bland annat rätten till bostad. Bostaden betraktas som en grundläggande social rättighet både i den svenska grundlagen och i internationella och europeiska konventioner.

Rättighetsinnehavarnas perspektiv: Målgruppens villkor och särskilt utsatta grupper

FN och andra aktörer har uppmärksammat flera problemområden när det gäller rätten till bostad. Detta är några exempel:

- FN-kommittéerna noterar i sina granskningar att bostadsbristen i Sverige, särskilt i storstäderna, samt bristen på hyresrätter med skäliga hyror och avsaknaden av socialbostäder, genererar hemlöshet. Bostadssegregationen omfattar i synnerhet afrosvenskar, muslimer och romer.
- Länsstyrelsen Stockholm lyfter i en rapport fram barnfamiljer, hbtq-personer och personer med funktionsnedsättningar som särskilt utsatta grupper när det gäller bostadsmarknaden och rätten till bostad.⁴⁸
- Stockholms Stadsmission, Rädda Barnen och Barnombudsmannen uppmärksammar att ensamstående föräldrar och familjer med låga inkomster har blivit alltmer utsatta på bostadsmarknaden och riskerar långvarig bostadslöshet.⁴⁹

ÅTGÄRDSANSVAR: FÖRSLAG PÅ ÅTGÄRDER INOM LÄNSSTYRELSESNAS HANDLINGSUTRYMME

Länsstyrelserna kan synliggöra bostadsfrågan och påverka individernas rättighetsskydd gällande bostad genom att samverka med andra kring motagande och etablering, lägesbilder och statsbidrag.

FN har rekommenderat Sverige att vidta åtgärder för att förhindra diskriminering i samband med arbete och bostad, liksom att vidta åtgärder för att förhindra boendesegregation och öka tillgången på hyresrätter med skäliga hyror. Sverige har också rekommenderats att vidta riktade åtgärder i syfte att få bukt med den bostadssegregation som idag drabbar afrosvenskar, muslimer och romer.

Här kommer några förslag på åtgärder som ryms inom länsstyrelsernas handlingsutrymme:

- I samverkan med kommuner och andra aktörer genomföra kunskapshöjande insatser om rättighetsinnehavarnas möjligheter till bostadsförsörjning. Bidra till dialog och ökad kunskap om målgruppens situation på bostadsmarknaden, och använda eller ta fram kunskap som bygger på målgruppens egna kunskaper och erfarenheter. Synliggöra eventuella skillnader mellan kvinnor och mäns förutsättningar på bostadsmarknaden, liksom hur barn påverkas av exempelvis instabila bostadssituationer.
- Föra dialoger kring boendeformer, bostadsbrist, bostadssegregation och diskriminering på bostadsmarknaden, till exempel i samband med fördelningen av kommunal i länet.
- Följa upp regionala handlingsplaner och säkerställa att den regionala samverkan inkluderar rätten till bostad.
- Använda statsbidragen på ett proaktivt och stimulerande sätt för att möjliggöra nya åtgärder inom området.
- Ta fasta på de rättighetsutmaningar som påtalats och de åtgärder som redan vidtagits på regional och lokal nivå för att förbättra situationen för målgruppen på bostadsmarknaden.
- Uppmärksamma att bostad är en mänsklig rättighet i exempelvis bostadsmarknadsanalyser, och informera då även om särskilt utsatta grupper på bostadsmarknaden.
- Samverka med andra länsstyrelseuppdrag, så som uppdragen om bostadsförsörjning, mänskliga rättigheter och jämställdhet med mera.

⁴⁸ Länsstyrelsen Stockholm. *Bostad sist? Om bosättningslangen och nyanländas boendesituation i Stockholm län* (2020).

⁴⁹ Stockholms Stadsmission. *Hemlös 2017, Tema: Sverige i stort behov av nya grepp i hemlöshetspolitiken - kommunerna måste ta kampen mot hemlöshet på allvar*, 2017. Och Rädda Barnen. *En plats att kalla hemma: Barnfamiljer i bostadskrisens skugga*, 2017. Samt Barnombudsmannen. *Inget rum för trygghet – barn och unga om hemlöshet och vräkning*, 2016.

VÅLD MOT KVINNOR OCH FLICKOR

MR-samband: Rättigheter och principer som verksamheten kommer i kontakt med

Länsstyrelserna har ett omfattande uppdrag att förebygga och motverka våld. Utgångspunkten är jämställdhetspolitikens delmål 6, att mäns våld mot kvinnor ska upphöra. På integrationsområdet är det endast ett uppdrag som direkt rör våld, nämligen uppdraget att samverka med berörda aktörer för att motverka att ensamkommande barn och unga utsätts för människohandel och exploatering. Samtidigt är det så att jämställdhets- och barnrättsperspektiven ska integreras i samtliga uppdrag. Våld kränker inte bara rätten till personlig säkerhet utan får även konsekvenser för de drabbade, som oftast är kvinnor och flickor. Våldet kan resultera i att den drabbade får svårare att få tillgång till information, arbete, privatliv och en lämplig bostad och att fritt kunna delta i kulturlivet. Det begränsar också de drabbades yttrandefrihet och rörelsefrihet. Såväl barnkonventionen som flera andra konventioner betonar rätten till ett liv fritt från våld. I dessa konventioner återfinns barnets rätt att skyddas mot alla former av våld och erkännandet att mäns våld mot kvinnor är en särskilt grov form av diskriminering.

Rättighetsinnehavarnas perspektiv: Målgruppens villkor och särskilt utsatta grupper

Mäns våld mot kvinnor och flickor är ett utbrett problem som rör alla grupper i samhället. Kvinnor och flickor som befinner sig i en migrationskontext kan befinna sig i ett extra utsatt läge på grund av att de saknar nätverk och att de har hamnat i en beroendeställning.⁵⁰ Vuxna och barn som lever i en hederskontext, där det finns krav på att familjens eller släktens intressen sätts framför de egna, riskerar att få sina fri- och rättigheter begränsade. Detta gäller främst flickor och unga kvinnor, men även unga män och hbtqi-personer.⁵¹ Rapporter visar att utrikes födda kvinnor är den grupp som är mest utsatt för hot och våld.⁵² En annan rapport konstaterar att grupper med svagt samhälleligt skydd ofta är mer våldsutsatta än andra. Det finns alltså individer

inom grupperna asylsökande, nyanlända och ensamkommande barn med specifika villkor som kan påverka hur utsatta de är för våld.⁵³

FN-kommittéerna pekar ut skillnader mellan kommuner när det gäller tillgängligheten och kvaliteten på tjänster för stöd och skydd. Skillnaderna rör bland annat skyddade boenden för kvinnor som fallit offer för våld, och behandlingen av kvinnor som tillhör minoritetsgrupper. FN-kommittéerna noterar också att risken är stor att våld i hemmet riktat mot invandrarkvinnor inte anmäls på grund av att kvinnorna är beroende av sina partners för att få uppehållstillstånd.



50 Socialstyrelsen. *Ensam och utsatt – utbildningsmaterial om våld mot kvinnor med utländsk bakgrund*, s.19.

51 Länsstyrelsen Östergötland. *Vad är hedersrelaterat våld och förtryck?* 2020.

52 Andelen utrikes födda kvinnor som blivit utsatta för hot och våld var 7,9 procent jämfört med 6,7 procent för kvinnor med svensk bakgrund. Statistiken för män är jämförbar: 6,7 procent utrikes födda män och 6,5 procent män med svensk bakgrund har blivit utsatta. Källa: Sveriges Kvinnolobby. *Jämställdhet mot segregation!* 2019, s.21

53 Länsstyrelsen Västra Götaland. *Jämställdhet och integration i Västra Götaland*, 2019, s.31.

ÅTGÄRDSANSVAR: FÖRSLAG PÅ ÅTGÄRDER INOM LÄNSSTYRELSESNAS HANDLINGSUTRYMME

För att flickor och kvinnor ska kunna lämna en skadlig relation behövs information om vilka rättigheter de har och var det finns hjälp och stöd att få. FN-kommittéerna har rekommenderat Sverige att bekämpa diskriminering som hindrar missgynnade grupper av kvinnor och flickor från att få tillgång till utbildning. Det gäller bland annat utrikes födda kvinnor, asylsökande kvinnor och kvinnor med funktionsnedsättning.

Länsstyrelserna har handlingsutrymme att öka möjligheten för kvinnor och flickor att leva ett liv fritt från våld. De kan till exempel göra följande saker:

- Samverka med andra länsstyrelseuppdrag, som till exempel mäns våld mot kvinnor, jämställdhet och barnrätt.
- Samarbeta med civilsamhällesorganisationer som kvinnojourer och andra organisationer som möter utsatta kvinnor och flickor, för att kunna prioritera insatser korrekt.
- I den regionala samverkan bidra till dialog och ökad kunskap om utrikes födda kvinnors situation vad gäller utsatthet för våld.
- Använda statsbidragen på ett innovativt sätt för att stödja arbetet med att informera kvinnor om vilka rättigheter de har och vilka möjligheter till stöd som finns. Om möjligt, uppmuntra kvinnoorganisationer att söka medel för att säkerställa att utrikes födda kvinnor är delaktiga och representerade i såväl civilsamhället som det offentliga och politiken.
- Tillsammans med andra hitta lämpliga former för att möjliggöra för asylsökande och nyanlända barn att komma till tals.



MER KUNSKAP OM MÄNSKLIGA RÄTTIGHETER

En förutsättning för att kunna tillämpa det rättighetsbaserade arbetssättet är att ha kunskap om de mänskliga rättigheterna. Här finns därför ett urval av länkar till utbildningar och information för den som behöver öka sina kunskaper på området.

- Barnombudsmannens metodstöd för prövning av barnets bästa
- Barnombudsmannens webbutbildning om barnkonventionen
- Den statliga värdegrunden – gemensamma principer för en god förvaltning
- Diskrimineringsombudsmannens webbplats
- Regeringskansliets vägledning vid tolkning och tillämpning av FN:s konvention om barnets rättigheter Lag (2018:1197) om Förenta nationernas konvention om barnets rättigheter
- Regeringskansliets webbplats om barnets rättigheter
- Regeringskansliets webbplats om internationell granskning av mänskliga rättigheter i Sverige
- Regeringskansliets webbplats om mänskliga rättigheter
- SKR:s webbplats om barnets rättigheter
- SKR:s webbplats om mänskliga rättigheter
- Uppsalas universitets webbutbildning introduktion till mänskliga rättigheter

LÄNSSTYRELSESNAS EGNA METODSTÖD OCH ANDRA PUBLIKATIONER

Dessa finns publicerade på länsstyrelsernas gemensamma webbplats om mänskliga rättigheter i offentlig sektor: www.mr-webben.se.

Kunskapsstöd för delaktighet och inflytande (2018)

Kunskaps- och metodstöd för prövning av barnets bästa, (2021)

Metodstöd för ett rättighetsbaserat arbetssätt (2016)

På tal om mänskliga rättigheter (2017)

På tal om statistik och mänskliga rättigheter (2019)

Länsstyrelsen Stockholm, *Ett jämlikt arbetsliv – Hudfärgens betydelse på arbetsmarknaden* (2020)



REFERENSLISTA

- Arbetsförmedlingen, *Utrikes födda kvinnor på arbetsmarknaden. Kunskapsläget i korthet*, 2020.
- Arbetsförmedlingen, *Vad händer i mötet? Hur arbetsförmedlares arbetssätt kan bidra till ökad jämställdhet*, 2019.
- Barnombudsmannen, *Ensamkommande barn som försvinner*, 2017.
- Barnombudsmannen, *Inget rum för trygghet – barn och unga om hemlöshet och vräkning*, 2016.
- Çelikaksoy, Aycan och Wadensjö, Eskil, *Ensamkommande flickor på väg in i samhället*. Stockholm: Fores, 2019.
- Ekonomifakta, *Utbildningsnivå – utrikes födda, 2020 (hämtad 2021-02-11)*.
- Emerga Institute, *Att belysa, analysera och beakta mänskliga rättigheter i den egna verksamheten: Kartläggning, behov och rekommendationer med fokus på arbetet med mänskliga rättigheter i Länsstyrelsen i Norrbotten*. Länsstyrelsen i Norrbottens län, 2018.
- Europarådet, *Europeisk kod för idéburna organisationers medverkan i beslutsprocessen*, 2020.
- Föreanta nationerna, Ekonomiska och sociala rådet, *Avslutande anmärkningar om Sveriges sjätte periodiska rapport*, 2016.
- Föreanta nationerna, *Kommittén för avskaffande av rasdiskriminering, Slutsatser avseende Sveriges kombinerade 22:a och 23:e periodiska rapport*, 2018.
- Gröndahl, Aino, *Avslagsmotiveringar i Hbtqi-asylärenden, RFSL*, 2020.
- Länsstyrelsen i Södermanlands län, *Handbok för perspektivfrågor 2018 – 2021*, 2018.
- Länsstyrelsen Skåne och Lunds universitet, *Mottagandet av nyanlända barn i familj: generella faktorer, risk- och skyddsfaktorer. En kunskapsöversikt och kartläggning. Rapportnummer 2021:02*, 2021.
- Länsstyrelsen Skåne och Länsstyrelsen Västerbotten, *Kunskapsstöd för delaktighet och inflytande*, 2018.
- Länsstyrelsen Stockholm, *Bostad sist? Om bosättningslagen och nyanländas boendesituation i Stockholms län*, 2020.
- Länsstyrelsen Stockholm, *Antisvart rasism och diskriminering på arbetsmarknaden. Rapport 2018:21*, 2018.
- Länsstyrelsen Västra Götaland, *Jämställdhet och integration i Västra Götaland. Kartläggning och kunskapsöversikt*, 2019.
- Länsstyrelsen Östergötland, *Barn- och tvångsäktenskap - hedersförtryck.se* (hämtad 2021-06-22).
- Länsstyrelsen Östergötland, *Vad är hedersrelaterat våld och förtryck? – hedersförtryck.se* (hämtad 2021-07-12).
- Länsstyrelserna, *Att arbeta i Sverige - informationsverige.se* (hämtad 2021-07-12).
- Länsstyrelserna, *Att arbeta under asyltiden - informationsverige.se* (hämtad 2021-07-12).
- Länsstyrelserna, *Om du behöver vård - informationsverige.se* (hämtad 2021-02-10).
- Länsstyrelserna, *Med uppehållstillstånd för studier. Nationell kartläggning av situationen för ensamkommande unga med uppehållstillstånd för studier*, 2019.
- Länsstyrelserna, *Metodstöd för ett rättighetsbaserat arbetssätt*, 2016.
- Migrationsverket, *Statistik - Migrationsverket*, (hämtad 2021-07-17):
- Statistik om kommunal och mottagna 2020 och 2021*
 - Statistik om asylsökande till Sverige under 2000–2020*
 - Statistik om inkomna ansökningar om asyl 2020*
- Migrationsverket, *Är du gift? Utredning av handläggning av barn som är gifta när de söker skydd i Sverige. Beteckning 1.3.4-2016-22097*. 2016.
- Myndigheten för ungdoms- och civilsamhällesfrågor, *Flyktingmottagandet – det civila samhällets roll och villkor. MUCF*, 2016.

Myndigheten för delaktighet, Personer med funktionsnedsättning i asyl- och etableringsprocessen – situationen idag och behoven framåt. MFD, 2017.

Nationella sekretariatet för genusforskning, *Så gör du: Jämställdhetsintegrering med intersektionellt perspektiv - En handledning för dig som arbetar med jämställdhetsintegrering på myndighet, 2014.*

Nordiska Ministerrådet, *Nyanlända kvinnors etablering. En komparativ studie av nyanlända kvinnors etablering på arbetsmarknaden i Norden och de etableringspolitiska insatserna. TemaNord 2018:520. 2018.*

Rädda barnen och Emerga Institute, *Att hitta hem – Nyanlända barn, unga och föräldrar om första tiden i Sverige. Rädda barnen, 2019.*

Rädda Barnen, En plats att kalla hemma: Barnfamiljer i bostadskrisens skugga, 2017.

Rädda Barnen, Ensamkommande barn i nätverkshem: Erfarenheter från projektet Access, 2019.

Röda Korset, *Mitt liv räknas – Den humanitära situationen för ensamkommande unga i Sverige. En undersökning av Röda korset, 2020.*

Skolverket, Grundläggande litteracitet: Att undervisa vuxna med svenska som andraspråk. Stockholm, Skolverket, 2016.

Socialstyrelsen, *Ensam och utsatt – utbildningsmaterial om våld mot kvinnor med utländsk bakgrund, 2014.*

Stockholms Stadsmission, Hemlös 2017. Tema: Sverige i stort behov av nya grepp i hemlöshetspolitiken - kommunerna måste ta kampen mot hemlöshet på allvar, 2017.

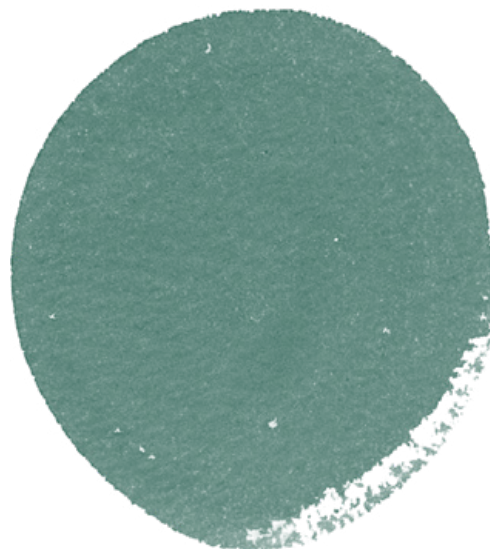
Sveriges Kvinnolobby, Jämställdhet mot segregation! Utrikes födda kvinnors livsvillkor makt och inflytande, 2019.

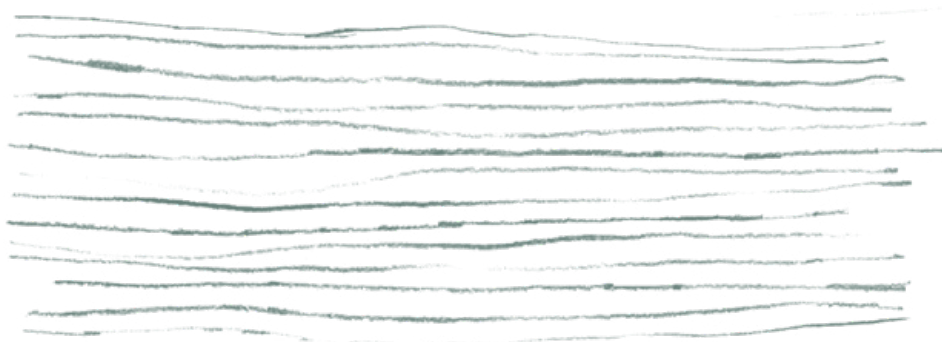
Globala Målen, *Mänskliga rättigheter och Globala målen, 2019 (hämtad 2020-11-16).*

UNHCR, *Convention and Protocol Relating to the Status of Refugees.*

United Nations Sustainable Development Group, *Universal Values, Principle One: Human Rights Based Approach, 2021 (hämtad 2021-07-12).*

Valmyndigheten, *Rösträtt och röstlängd, 2020 (hämtad 2021-02-10).*





Länsstyrelserna