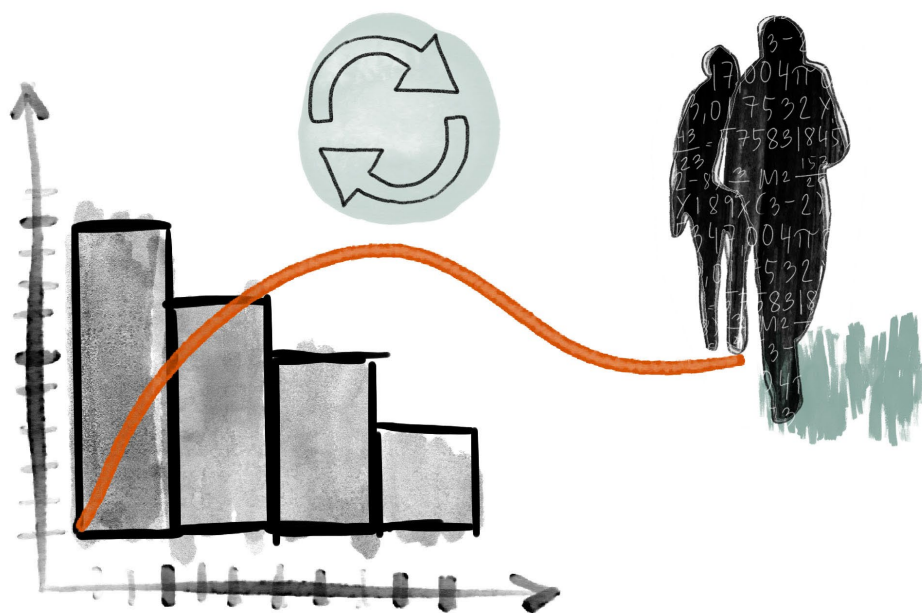


# På tal om statistik och mänskliga rättigheter



Länsstyrelserna

## MÄNSKLIGA RÄTTIGHETER OCH BARNETS RÄTTIGHETER

Titel: På tal om statistik och mänskliga rättigheter  
Författare: Hennie Järnberg, Sophie Gestranus  
Statistikansvarig: Haidar Al-Talibi  
Diarienummer: 821 168-23  
Utgivningsår: 2023  
Omslagsbild: Annefrid Sjöman

# Innehåll

<b>PÅ TAL OM STATISTIK OCH MÄNSKLIGA RÄTTIGHETER .....</b>	<b>1</b>
<b>1. INLEDNING.....</b>	<b>5</b>
1.1 Bakgrund.....	5
1.2 Syfte .....	7
<b>2. BAKGRUND.....</b>	<b>8</b>
2.1 Statistik.....	8
2.2 Hearing med civilsamhället .....	11
<b>3. HEARING MED CIVILSAMHÄLLET .....</b>	<b>12</b>
3.1 Rätten till tillfredställande levnadsstandard.....	14
3.2 Rätten till arbete.....	15
3.3 Rätten till utbildning .....	16
<b>4. RÄTTEN TILL TILLFREDSTÄLLANDE LEVNADSSTANDARD .....</b>	<b>18</b>
4.1 Presentation av statistik.....	19
4.1.1 Ekonomisk utsatthet .....	19
4.1.2 Låg inkomststandard .....	22
4.1.3 Disponibel inkomst.....	27
4.1.4 Ekonomisk standard .....	29
4.1.5 Trångboddhet .....	33
4.1.6 Bostadsmarknadsläge.....	38
4.1.7 Avhysningar som berör barn .....	49
4.1.8 Summering.....	51
<b>5. RÄTTEN TILL ARBETE.....</b>	<b>53</b>
5.1 Presentation av statistik.....	53
5.1.1 Öppet arbetslösa .....	54
5.1.2 Ej Förvärsarbetande .....	56
5.1.3 Ej förvärsarbetande med eftergymnasial utbildning .....	58
5.1.4 Sammanräknad förvärsinkomst .....	60
5.1.5 Summering.....	63
<b>6. RÄTTEN TILL UTBILDNING .....</b>	<b>64</b>

6.1	Presentation av statistik.....	65
6.1.1	Förskola .....	65
6.1.2	Behöriga och ej behöriga elever till nationella programmet .....	72
6.1.3	Behöriga och ej behöriga elever till nationella programmet (folkbokförda i Sverige efter 7 års ålder).....	75
6.1.4	Trygghet i skolan.....	81
6.1.5	Summering.....	85
	Referenser .....	87
	Bilaga 1. Lista över deltagande organisationer hearing .....	88
	Bilaga 2. Länder som ingår i respektive födelseregion.....	89



# 1. Inledning

## 1.1 Bakgrund

Regeringen vill att länsstyrelsernas samordnings- och utvecklingsuppdrag i mänskliga rättigheter ska stötta sammanställningen av regionala lägesbilder om svensk konventionsefterlevnad.<sup>1</sup> Med konventionsefterlevnad avses graden av efterlevnad av konventioner, det vill säga i vilken utsträckning som Sverige infriar sina åtaganden enligt de konventioner Sverige anslutit sig till, till exempel konventionen om ekonomiska, sociala och kulturella rättigheter (CESCR), barnkonventionen (CRC), rasdiskrimineringskonventionen (CERD) eller kvinnokonventionen (CEDAW). Detta är också målet med regeringens strategi för det nationella arbetet med mänskliga rättigheter, det vill säga att säkerställa full respekt för Sveriges internationella åtaganden om mänskliga rättigheter.<sup>2</sup>

Av regeringens strategi för att stärka barnets rättigheter i Sverige framgår att för att säkerställa att barn inte diskrimineras enligt artikel 2 i barnkonventionen är det viktigt att den kunskap om barns levnadsvillkor som samlas in möjliggör jämförelser utifrån olika bakgrundsfaktorer, men även jämförelser på regional nivå.<sup>3</sup> Samordning och samverkan av sådan data är centralt för att utbyta erfarenheter kring barns situation i Sverige. FN:s barnrättskommitté har även rekommenderat att staterna genomför datainsamling för att stärka kunskapen om barns levnadsvillkor (General Comments No. 5, 2003).

Länsstyrelserna ska också enligt regleringsbrev redovisa hur Sveriges åtaganden och icke-diskriminering belysts samt hur stödet till

---

<sup>1</sup> Ku2017/00707 /DISK Ku2017/00255/DISK

<sup>2</sup> Skr. 2016/17:29

<sup>3</sup> Prop. 2009/10:232

kommunerna utvecklats.<sup>4</sup> I regleringsbrevet om barnets rättigheter framhålls särskilt barns lika tillgång till rättigheter. För både uppdragen i mänskliga rättigheter och barnets rättigheter framhålls delaktighet och inflytande särskilt.<sup>5</sup>

Enligt årsrapporten för mänskliga rättigheter för föregående verksamhetsår, som sammanställts av samordnings- och utvecklingsuppdraget, togs lägesbilder fram av vissa, men långt ifrån alla, länsstyrelser. Mot bakgrund av ovanstående beslutade samordnings- och utvecklingsuppdraget att under 2023 prioritera att understödja lägesbildsarbetet ytterligare. Arbetet har resulterat i en nationell och 21 länsvisa lägesbilder som presenterar statistik på regional och lokal nivå.

Lägesbilden presenterar statistik avseende ett urval av rättigheter som finns formulerade i konventionen om ekonomiska, sociala och kulturella rättigheter (CESCR). De områden som omfattas är rätten till arbete, rätten till utbildning och rätten till tillfredställande levnadsstandard inklusive rätten till bostad. Områden som även finns formulerade i regeringsformen som fastslår att det ska "särskilt åligga det allmänna att trygga rätten till hälsa, arbete, bostad och utbildning samt att verka för social omsorg och trygghet."<sup>6</sup>

De ekonomiska, sociala och kulturella rättigheterna är i regel progressiva rättigheter. Det innebär att staterna, i detta fall Sverige, utifrån tillgängliga resurser kontinuerligt ska arbeta med att förbättra och försäkra tillgång till rättigheter för alla. Principen om icke-diskriminering och lika tillgång är en grundprincip för de mänskliga rättigheterna och så även i konventionen om de ekonomiska, sociala och kulturella rättigheterna.<sup>7</sup> Sverige rankades år 2017 som bäst i världen på att bekämpa social och ekonomisk ojämlikhet, men har därefter dalat i varje ny mätning och rankades år 2022 på tjugonde plats, vilket är sämst i

---

<sup>4</sup> Fi2021/02746 m.fl. s. 3

<sup>5</sup> Ku2017/00707 /DISK Ku2017/00255/DISK, Fi2021/02746 m.fl. s. 11

<sup>6</sup> SFS nr: 1974:152 1 kap, §2:1

<sup>7</sup> ICESCR 1966 Art. 2:2

Norden.<sup>8</sup>

Under 2024 granskar FN:s kommitté för ekonomiska, sociala och kulturella rättigheter Sveriges konventionsefterlevnad samt kommer med rekommendationer. Även konventionen för rättigheter för personer med funktionsnedsättning och konventionen mot avskaffandet av alla former av rasdiskriminering granskas under året.

## 1.2 Syfte

Syftet med rapporten är att synliggöra MR-läget avseende ett urval av rättigheter i relation till FN:s konvention om de ekonomiska, sociala och kulturella rättigheterna (CESCR). Rapporten kan användas som stöd i:

- dialog och utvecklingsarbete på nationell nivå
- det externa arbetet gentemot myndigheter och andra aktörer
- att integrera kunskap om levnadsförhållanden i länsstyrelsernas övriga verksamheter

Den nationella lägesbilden kompletterar de regionala lägesbilderna som tas fram inom ramen för samordnings- och utvecklingsuppdraget.

---

<sup>8</sup> Institutet för mänskliga rättigheter Årsrapport 2023 s. 94

## 2. Bakgrund

### 2.1 Statistik

Lägesbilden presenterar statistik avseende olika urval av rättigheter i relation till FN:s konvention om de ekonomiska, sociala och kulturella rättigheterna (CESCR). Lägesbilden är deskriptiv och synliggör bara omfattningen av läget inom respektive område. Lägesbilden ger däremot inte förklaring till orsakerna bakom eller förslag på specifika lösningar.

Det finns flera begränsningar till lägesbilsarbetet då dessa endast omfattar rättighetsområdena tillfredställande levnadsstandard inklusive rätten till bostad, arbete och utbildning. Statistik som valts ut baseras både på Sveriges åtaganden i koppling till konventionen om de ekonomiska, sociala och kulturella rättigheterna men även de rekommendationer som finns från samma konvention.<sup>9</sup> Ekonomiska, sociala och kulturella rättigheter finns även inskrivna i de konventioner som innebär ett särskilt skydd för vissa grupper som Sverige anslutit sig till: FN:s konvention om rättigheter för personer med funktionsnedsättning (CRPD), FN:s konvention för avskaffandet av alla former av rasdiskriminering (CERD), FN:s konvention om avskaffandet av all slags diskriminering av kvinnor (CEDAW) samt FN:s konvention för barnets rättigheter (CRC)

Att konventionerna hänger ihop och att det finns skillnader i olika gruppers åtnjutande av rättigheter kan exemplifieras med följande rekommendation av kommittén för ekonomiska, sociala och kulturella rättigheter: *Kommittén är oroad över det höga antalet barn i fattigdom. Samt att fattigdomen är särskilt utbredd bland flyktingar, asylsökande, romer och afrosvenskar. Kommittén rekommenderar Sverige att öka sina*

---

<sup>9</sup> Kommittén för ekonomiska, sociala och kulturella rättigheter, 2016 E/C.12/SWE/CO/6

*insatser för att ta itu med fattigdomen, bland annat genom ett effektivt genomförande av relevanta politiska åtgärder, program för sysselsättning och socialt skydd samtidigt som särskild uppmärksamhet ägnas åt grupper som är särskilt utsatta.*<sup>10</sup>

Vägledande vid val av tillgänglig statistik har även varit FN:s Barnkonvention samt de rekommendationer från barnrättskommitténs som Sverige tog emot i februari 2023. Av rekommendationerna framgår att det var flera områden i utvecklingen av barnets rättigheter som barnrättskommittén såg på med oro. Här lyfts tillexempel fram bristen på data uppdelad efter funktionsnedsättning, etniskt ursprung, socioekonomisk bakgrund och migrationsbakgrund, som inte möjliggör tillräcklig analys av barns situation, men även barns psykiska mående samt skillnaderna i tillgång till utbildning av likvärdig kvalitet.<sup>11</sup> Rekommendationerna påtalar även likt tidigare års rekommendationer att barn måste säkerställas lika tillgång till sina rättigheter.<sup>12</sup>

På EU nivå har även en europeisk barnrättsgaranti tagits fram för att förhindra och bekämpa socialt utanförskap inom Europeiska unionen. Den innebär att medlemsstater rekommenderas att säkerställa grundläggande rättigheter som utbildning, hälsosamma måltider, sjukvård och bostad till alla barn inom EU.<sup>13</sup>

Presentationen av lägesbilden har flera begränsningar i underlagsarbetet. En av de främsta begränsningarna är särskilt bristen på tillgänglig statistik. Utgångspunkten har även varit att uppdatera utdaterad statistik till närmst tillgängliga inhämtningen, detta har gjorts inom samtliga indikatorer där nyare statistik funnits. Utifrån de områden rapporten omfattar har statistik som finns tillgänglig indelad på kön,

---

<sup>10</sup> Kommittén för ekonomiska, sociala och kulturella rättigheter, 2016 E/C.12/SWE/CO/6, 35

<sup>11</sup> Kommittén för barnets rättigheter, 2023 CRC/C/SWE/CO/ 6-7

<sup>12</sup> Kommittén för barnets rättigheter, 2025,2023 CRC/C/SWE/CO/5, 6-7.

<sup>13</sup> The council, the European economic and social committee, and the committee of the regions, 2021 EU strategy on the rights of the child COM/2021/142 final

ålder och födelseregion prioriterats. Prioriteringen har gjorts i syfte att synliggöra ojämlikheter i åtnjutandet av de rättigheter lägesbilden omfattar bland befolkningen. Det är mycket viktigt att statistik presenteras med indelningsgrunder, samtidigt vet vi också att dessa samspelar vilket inte helt synliggörs i presentationen av statistik. I samband med granskningar av svensk konventionsefterlevnad får Sverige återkommande rekommendationer av FN att förbättra tillgång på data uppdelad på indelningsgrunder, exempelvis diskrimineringsgrunderna. Som nämnt, vissa indelningar finns och de har prioriterats, men dessa är långt ifrån heltäckande för att synliggöra ett människorättsperspektiv på statistiken. Då rapporten bygger på tillgänglig statistik är detta ett inbyggt problem. Varvid kvantitativa data alltid bör kompletteras med kvalitativa data för att identifiera ett mer heltäckande rättighetsperspektiv.<sup>14</sup>

Antal indikatorer som redovisas i rapporten är 15 indikatorer och ligger inom områdena levnadsstandard, arbete och utbildning. Inom området rätten till tillfredsställande levnadsstandard redovisas statistik om ekonomisk utsatthet, disponibel inkomst, låg inkomststandard, ekonomisk standard, trångboddhet, bostadsmarknadsläge och avhysningar som berör barn. Inom området rätten till arbete redovisas statistiken om öppen arbetslöshet, ej förvärvsarbete och förvärvsinkomst. Inom rätten till utbildning redovisas statistik om förskola, behöriga och ej behöriga elever till nationella program samt trygghet i skolan. Indikatorerna ger en bild om läget inom respektive område men gör inte anspråk på att ge en heltäckande bild över levnadsstandard, arbete och utbildning. Självklart samspelar fler faktorer när det gäller om, och i vilken utsträckning, rätten till tillfredsställande levnadsstandard, arbete och utbildning är tillgodosedd.

Statistiken har främst hämtats från SCB men andra källor som

---

<sup>14</sup> Se mer i kapitel 2.2. för kvalitativa data i form av hearing med civilsamhället.

Skolverket, Kolada och Kronofogden har också använts.

## 2.2 Hearing med civilsamhället

Generellt gynnas statistik av att kompletteras med andra insamlingsmetoder. Med anledning av detta, och särskilt eftersom statistiken inte omfattar samtliga diskrimineringsgrunder har lägesbilden kompletterats med resultat från dialoger med civilsammansaktörer. Än viktigare ur ett rättighetsperspektiv är det att hitta former för dialog med civilsamhället, och det är särskilt viktigt att ha dialog med aktörer som företräder olika grupper i samhället. Hos dessa aktörer finns värdefulla kunskaper om gruppernas levnadsvillkor.<sup>15</sup>

En inbjudan skickades ut till civilsamhällets nätverk för mänskliga rättigheter som omfattar 60 organisationer (varav 18 är diskrimineringsbyråer). Två hearings genomfördes, en på dagtid och en på kvällstid, i syfte att möjliggöra för så många som möjligt att delta. 10 organisationer deltog och gav sin bild av läget inom respektive rättighetsområde.<sup>16</sup> Länsstyrelsernas nationella samordning för mänskliga rättigheter och barnets rättigheter vill tacka deltagande organisationer för att vi fått ta del av er ovärderliga kunskap.

Sverige har ett stort och brett civilsamhälle och även om dialogerna bidrar med att bredda perspektiv och ge kunskap som statistiken inte kan ge så ska det inte ses som heltäckande. Resultatet av dialogerna presenteras i kapitel 3.

---

<sup>15</sup> Kunskapsstöd för delaktighet och inflytande Länsstyrelsen Västerbotten och länsstyrelsen i Skånes län

<sup>16</sup> Förteckning över deltagande organisationer finns i bilaga 1.

### 3. Hearing med civilsamhället

Resultatet av hearingen som genomfördes vid två tillfällen presenteras områdesvis i detta kapitel. Kapitlet är en summering och mer information finns att ta del av hos respektive organisation. Under hearingen identifierades ett antal centrala teman som löpte som en röd tråd genom samtalen.

- Likabehandlingsprincipen kan få ett ojämlikt utfall
- Olika förutsättningar *mellan* och *inom* grupper samt *mellan* kommuner och regioner
- Diskriminering och rasism
- Brister i befintlig statistik
- Negativ utveckling och passivitet för kommittérekommendationer
- Problem med utkrävbarhet och möjlighet att hävda sin rätt
- Delaktighet och inflytande
- Resursbrist i offentlig verksamhet drabbar särskilt utsatta grupper hårdast

Även om resultatet presenteras områdesvis återkopplar vi löpande till dessa centrala teman. Det är också viktigt att ha med sig att rättigheter är odelbara och har påverkan på varandra. Det blir tydligt i följande exempel: Barn som är hungriga, bor trångt, har lågutbildade eller studieovana föräldrar har inte samma förutsättningar att tillgodogöra sig en utbildning på samma sätt som mätta barn med egna rum och högutbildade föräldrar.

Några av de centrala teman som återkommande lyfts av samtliga civilsamhällsorganisationer är negativ utveckling och passivitet för kommittérekommendationer. Civilsamhälleorganisationerna lyfter att denna passivitet även är synlig i efterlevnaden av praxis samt vägledning



och styrande direktiv. Funktionsrätt Sverige lyfter som exempel att ingen rekommendation från FN:s kommitté för personer med funktionsnedsättning, förutom upprättandet av ett Institut för mänskliga rättigheter, har genomförts fullt ut sedan 2014. Riksförbundet för homosexuella, bisexuella, transpersoners, queeras och intersexpersoners rättigheter (RFSL) påpekar att FN efterlyser ett bättre arbete mot systematisk rasism samt att Sverige måste uppfylla efterlevnad och sina åtaganden av internationella konventioner. Kraftfulla åtgärder måste vidtas för att adressera systemisk och strukturell rasism samt säkerställa att implementerade lagar också upprätthålls. UNICEF hänvisar till den europeiska barnrättsgarantin och barns absoluta rätt till exempelvis bostad och utbildning.

Delaktighet och inflytande, dels i form av att påverka sin situation, dels i utövandet av medborgerliga och politiska rättigheter framhålls som avgörande. Det trycks på vikten av att individer ses som rättighetsbärare samt att ett systematiskt arbete med insatser för delaktighet och inflytande bedrivs av offentliga aktörer. Möjligheten att uttrycka sin åsikt blir ytterligare begränsad då det finns små och ibland obefintliga möjligheter att utkräva sina rättigheter genom klagorätt. Trajosko Drom och RFSL lyfter att tröskeln för att närma sig myndigheter samt utöva sin klagorätt kan vara högre på grund av bristande tillit, samt på grund av upplevelsen att det inte kommer att förändra eller leda till något positivt. Riksförbundet FUB som arbetar för rättigheter för personer med intellektuell funktionsnedsättning, lyfter särskilt problem med verkställighet av fattade beslut enligt Lagen om särskilt stöd (LSS) och avsaknad av tillsynsmyndighet för enskilda ärenden.

Slutligen lyfts det även att det är viktigt att det finns medvetenhet om brister i offentlig statistik, exempelvis att vissa grupper inte synliggörs och att brister i statistikinhämtning kan leda till direkta felaktigheter.

## 3.1 Rätten till tillfredställande levnadsstandard

Samtliga civilsamhällsorganisationer ger uttryck för att förutsättningarna för att ha en tillfredställande levnadsstandard skiljer sig åt mellan och inom grupper samt mellan kommuner och regioner. Individens rätt till samma rättigheter faller på grund av att vi i realiteten inte har samma förutsättningar att få våra rättigheter tillgodosedda. Vad som i stället blir avgörande är vem du är, hur samhället ser på dig och var du geografiskt befinner dig i landet. Vi kan också konstatera att resursbrist i offentlig verksamhet drabbar särskilt utsatta grupper hårdast. Vi har en tuff ekonomisk situation där de som redan var sårbara blir ännu mer sårbara samtidigt som vi ser nya sårbara grupper som söker stöd av civilsamhället. Som exempel kan nämnas att fler och fler lokalföreningar inom Röda korset utökar sin verksamhet till att omfatta hjälp att täcka mest grundläggande humanitära behoven (mat, hygien, kläder). Vid årsskiftet noterades en fyrdubbling av sådan verksamhet, från 30 lokalföreningar till 140. Att nya grupper söker stöd blir också tydligt då det tidigare främst var papperslösa, EU-medborgare och migranter i olika typer av limbosituationer medan det nu också är människor inom systemet som söker sig till denna typ av verksamhet. Det rör sig om människor med låga löner eller försörjningsstöd där inkomsten inte räcker till att täcka det mest nödvändiga. Ensamstående vårdnadshavare, särskilt mammor lyfts fram som en särskilt utsatt grupp. Detta är en bild som även Verdandi delar och har i sin verksamhet identifierat personer som står helt utan inkomst som en växande grupp. Rädda Barnen lyfter, med utgångspunkt i SCB:s statistik, att 200 000 barn lever i hushåll med barnfattigdom enligt Rädda Barnens definition.<sup>17</sup> Det finns dock grupper som inte syns i statistiken; barn i familjer med löneutmätning, barn i asylprocessen och barn i tillståndsprocess vilket gör att mörkertalet

---

<sup>17</sup> Rädda barnen, 2021: s.6

förväntas vara stort. De senaste två åren har situationen blivit mer akut eftersom siffrorna som finns inte är inflationsjusterade.

Funktionsrätt Sverige lyfter särskilt besparingar och minskad andel i budget som går till utgiftsområdet sjukdom och funktionsnedsättning i socialförsäkringen, vilket blir särskilt tydligt i jämförelse med våra nordiska grannländer.<sup>18</sup> FUB fyller på med att stöd och service LSS under det senaste decenniet försämrats. Flertalet LSS-insatser har minskat i antal och omfattning, vilket i stor utsträckning påverkar livsvillkoren för personer med intellektuell funktionsnedsättning och deras anhöriga. I 141 av 290 kommuner är det dessutom brist på bostäder enligt LSS. Det finns även ett stort problem med bristande kompetens hos ledning och personal inom LSS-verksamheter, inte minst bostad med särskild service, vilket både Socialstyrelsen och Inspektionen för vård och omsorg (IVO) larmat om upprepade gånger. Detta påverkar möjligheten att uppnå goda levnadsvillkor, det vill säga kvalitetsnivån inom LSS. En annan särskilt utsatt grupp som genomgående lyfts under hearingen är migranter som får ersättning enligt Lagen om mottagande av asylsökande m.fl. (LMA) där ersättningsnivån varit oförändrad sedan 1994.

Avseende rätten till bostad finns det flera områden att lyfta varav mörkertalet är ett, ett annat är gränsdragningen mellan social och strukturell hemlöshet där ansvarsfrågan är central. Rädda Barnen lyfter också ett stort problem med brister på stadigvarande boende vilket resulterar i att barnfamiljer flyttas runt mellan boenden. Trångboddhet och då särskilt i våra socialt eftersatta områden utgör också ett problem. Verdandi vill framhålla att många barn och unga i socialt eftersatta områden har en stor egen drivkraft men får allt för ofta för lite stöd.

## 3.2 Rätten till arbete

---

<sup>18</sup> Försäkringskassan 2023: 16-17

Diskriminering lyftes återkommande som ett hinder för individens tillgång till samt situation på arbetsmarknaden. Antidiskrimineringsbyrån Uppsala betonar att de, tillsammans med övriga 18 diskrimineringsbyråer, stämmer in i Diskrimineringsombudsmannens (DO) rapport *Förekomst av diskriminering 2023* avseende att flest ärenden berör arbetsliv och utbildning. Särskilt förekommande är ärenden avseende bristande tillgänglighet och diskriminering på grund av etnisk tillhörighet. Trajosko Drom delar med sig av exempel där både romskt påbrå och språkkunskaper i romani chib exkluderat individer på arbetsmarknaden snarare än setts som kvalifikationer. Hej främling belyser att bristen på sociala nätverk utgör ett hinder för arbetssökande. Både Funktionsrätt Sverige och FUB påtalar att det finns en hög tröskel till arbetsmarknaden för personer med funktionsnedsättning. Ett exempel är Skolverkets rapport som FUB hänvisar till som visar att endast 9 procent av ungdomar med intellektuell funktionsnedsättning hade ett arbete efter anpassad skolgång.<sup>19</sup>

### 3.3 Rätten till utbildning

Flera civilsamhällsorganisationer ger uttryck för att skolan befinner sig i en djup kris. Bland annat lyfts skolans utmaningar med lärarbrist och otillräckligt stöd för elever som behöver det. För de elever som har anpassad skolgång lyfts särskilt bristen på speciallärare vilket gör att elever spenderar otaliga timmar med elevassistent utanför den pedagogiska utbildningen. Gällande barn med funktionsnedsättning i behov av anpassad skolgång kan eleven även behöva flytta på grund av begränsad tillgång till anpassad skolgång eller på grund av lång restid till och från skola. Personer med intellektuell funktionsnedsättning saknar rätt till livslångt lärande då det finns små möjligheter till anpassad

---

<sup>19</sup> Skolverket: 2022

skolgång på folkhögskola. Många ärenden som kommer till diskrimineringsbyråerna rör bristande tillgänglighet i skolan, och då särskilt när det gäller elever med neuropsykiatriska funktionsnedsättningar. Det handlar både om brist på anpassningar och att det tar för lång tid innan anpassningar är på plats.

Röda korset lyfter även att möjligheten att tillgodogöra sig utbildning påverkas av basala behov som bostad och mat. Flera civilsamhällsorganisationer lyfter även politiska förslag som kan komma att begränsa vissa barns tillgång till utbildning, exempelvis om lärare blir skyldiga att säkerställa personers lagliga rätt att vistas i Sverige samt informera Migrationsverket eller Polisen om de kommer i kontakt med personer som vistas i Sverige utan tillstånd. Förslag som detta gör skillnad i rätten till utbildning mellan barn.

## 4. Rätten till tillfredställande levnadsstandard

Rätten till tillfredställande levnadsstandard formulerades redan i FN:s allmänna förklaring om de mänskliga rättigheterna, och finns med i flertalet konventioner samt i regeringsformen.<sup>20</sup> Att utrota fattigdom (Mål 1) och hunger (Mål 2) är bara två exempel på hur rätten tillfredställande levnadsstandard återfinns i Agenda 2030.<sup>21</sup> I den internationella konventionen för ekonomiska, sociala och kulturella rättigheter fastläs rätten i följande formulering: *”Konventionsstaterna erkänner rätten för var och en till en tillfredsställande levnadsstandard för sig och sin familj, däribland tillräckligt med mat och kläder, och en lämplig bostad, samt till ständigt förbättrade levnadsvillkor. Konventionsstaterna skall vidta lämpliga åtgärder för att säkerställa att denna rätt förverkligas”*.<sup>22</sup>

Sverige måste säkerställa att barn inte växer upp i ekonomisk utsatthet oavsett bakgrund och familjeförhållanden samt redogöra för vilka *konkreta* åtgärder som ska vidtas.<sup>23</sup>

Samtidigt vet vi att tillfredsställande levnadsstandard är långt ifrån säkerställd för samtliga individer som bor och vistas i Sverige. Individer är bostadslösa, vräkningar drabbar barn i ökad utsträckning, matpriser och elkostnader har gått upp och vissa ersättningar, exempelvis ersättningen för asylsökande har inte ändrats på flera år.<sup>24</sup> De

---

<sup>20</sup> FN:s allmänna förklaring om de mänskliga rättigheterna (1948), CERD (1969), CRC (1989), CRPD (2006),

<sup>21</sup> Agenda 2030 Mål 1

<sup>22</sup> ICESCR 1966 Art. 11

<sup>23</sup> FN:s barnrättskommitté 2023

<sup>24</sup> Socialstyrelsen 2017, SCB 2023, Kronofogden 2023, Lagen om mottagande av

ojämlikheter som finns tenderar att förstärkas i spåren av kriser, se exempelvis Coronakommissionens slutbetänkande där det konstaterades att pandemin "accentuerat redan existerande ojämlikheter" i Sverige.<sup>25</sup>

Den oro som framfördes av Kommittén för ekonomiska, sociala och kulturella rättigheter vid den senaste granskningen 2016 handlar till stor del om oro för vissa gruppers tillgång till rättigheter. Särskilt framhålls oro över det ökande antalet barn som lever i fattigdom samt att asylsökande, romer och afrosvenskar är särskilt utsatta för fattigdom.<sup>26</sup> Sverige rekommenderas att öka sina ansträngningar för att ta itu med fattigdomen genom en rad åtgärder. Avseende rätten till bostad rekommenderas Sverige öka ansträngningarna för att åtgärda bostadsbristen, bland annat genom att öka tillgången på hyresrätter med skäliga hyror, tilldela resurser till socialbostäder för de mest behövande samt minska bostadssegregationen.<sup>27</sup> Även FN:s barnrättskommitté har kommenterat att Sverige måste säkerställa att alla barn, utan åtskillnad har ett tryggt och stadigvarande hem.<sup>28</sup>

## 4.1 Presentation av statistik

### 4.1.1 Ekonomisk utsatthet

Ekonomisk utsatthet definieras som ett hushåll med en disponibel inkomst lägre än 60% av medianen för alla i riket.

---

asylsökande LMA 1994

<sup>25</sup> SOU 2022:10, s. 264

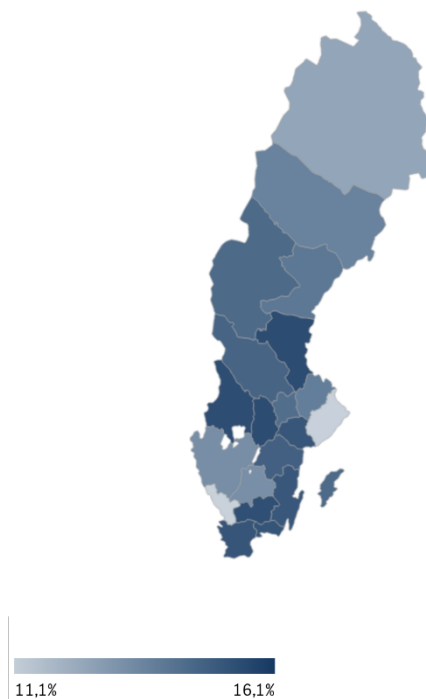
<sup>26</sup> Kommittén för ekonomiska, sociala och kulturella rättigheter 2016: 35

<sup>27</sup> Kommittén för ekonomiska, sociala och kulturella rättigheter 2016: 38

<sup>28</sup> Kommittén för barnets rättigheter 2023

Andel personer som lever i ekonomisk utsatthet i riket år 2021 varierar mellan Sveriges län. Det lägsta värdet av ekonomisk utsatthet hittas i Stockholms län och i Hallands län med drygt 11 procent medan det högsta värdet hittas i Gävleborgs län, Örebro län och Värmlands län med drygt 16 procent. Det genomsnittliga värdet i hela landet för 2021 är nästan 14.

Personer i ekonomisk utsatthet 2021

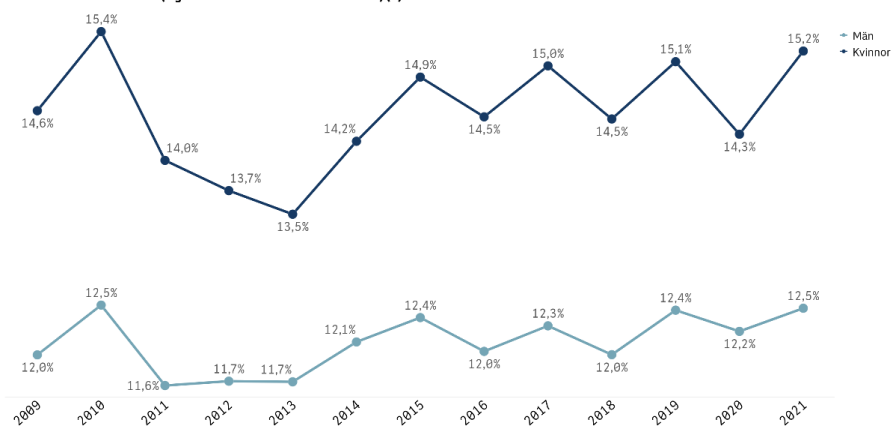


Källa: SCB

Figur 1 Andel personer i ekonomisk utsatthet 2021. Källa: SCB

Statistiken visar en högre andel kvinnor som lever i ekonomisk utsatthet än män i landet i perioden 2009 – 2021. Skillnaden mellan könen har i princip varit konstant under mätperioden, Figur 2.

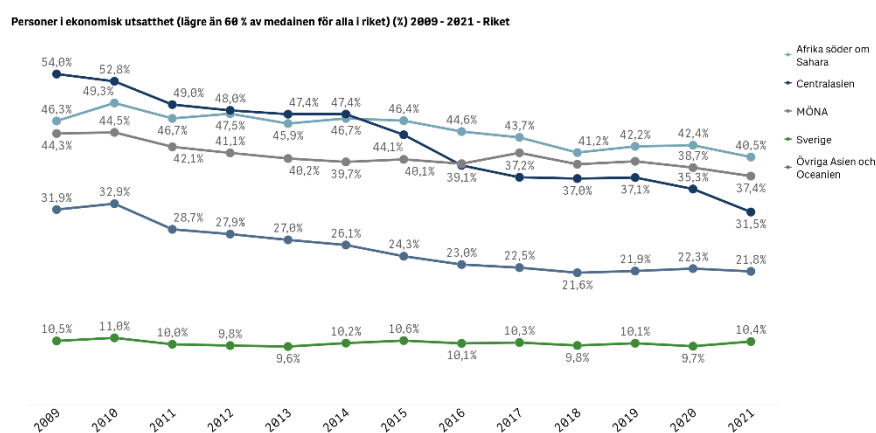
Personer i ekonomisk utsatthet (lägre än 60 % av medianen för alla i riket) (%) 2009 - 2021 - Riket



Figur 2 Andel personer i ekonomisk utsatthet efter kön. Källa: SCB

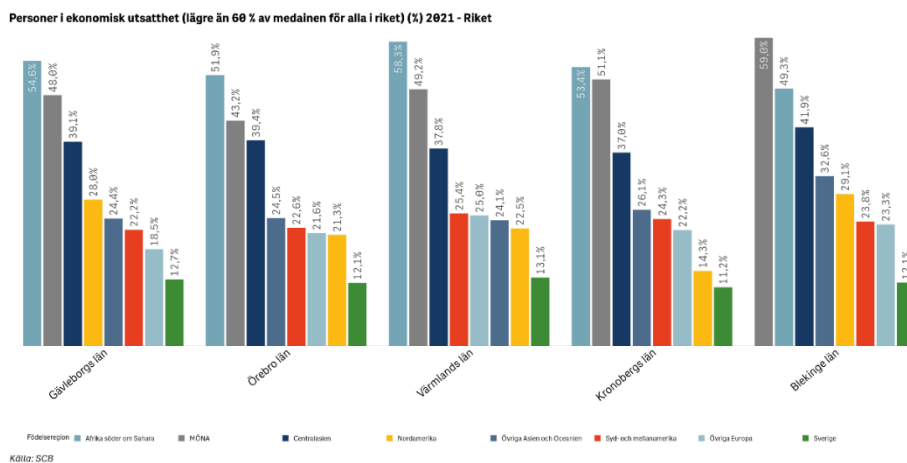


När det gäller ekonomisk utsatthet efter födelseregion varierar siffrorna något över tid och mellan olika födelseregioner. Generellt har situationen förbättrats sedan 2009 för vissa födelseregioner som Afrika söder om Sahara, Mellanöstern och Nordafrika, (hädanefter MÖNA) och Centralasien, Figur 3. Däremot är andelen som lever i ekonomisk utsatthet i respektive födelseregion fortfarande mycket högre än personer med Sverige som födelseregion i slutet av mätperioden, 2021.



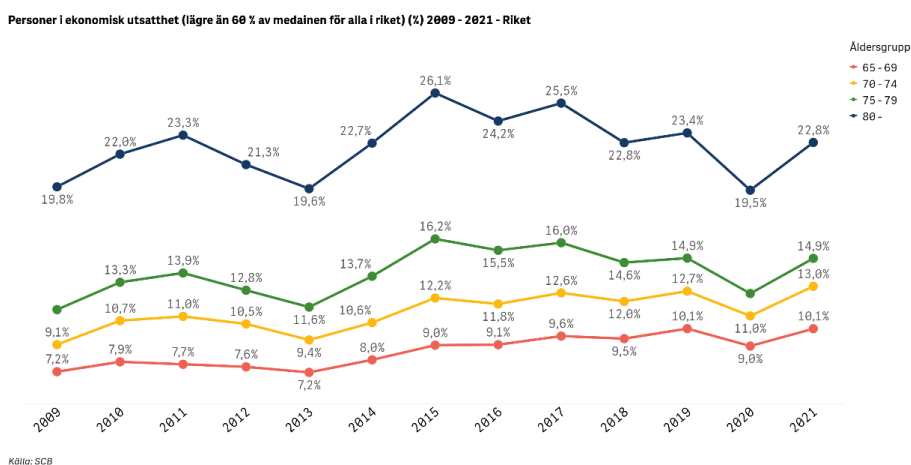
Figur 3 Andel personer i ekonomisk utsatthet efter födelseregion. Källa: SCB

Andelen som lever i ekonomisk utsatthet efter födelseregion varierar mellan länen. Figur 4 visar de fem län som har den högsta andelen som lever i ekonomisk utsatthet rangordnat från högst till lägst. Det finns dock skillnader på vilka födelseregioner som står för den högsta andelen i respektive län.



Figur 4 De fem län med högst andel personer i ekonomisk utsatthet efter födelseregion. Källa: SCB

När det gäller åldersgrupper står de som är 80 år för den högsta andelen individer som lever i ekonomisk utsatthet följt av åldersgrupperna 75 – 79, 70 – 74 och 65 – 69 år.



Figur 5 Andel personer i ekonomisk utsatthet efter åldersgrupp. Källa: SCB

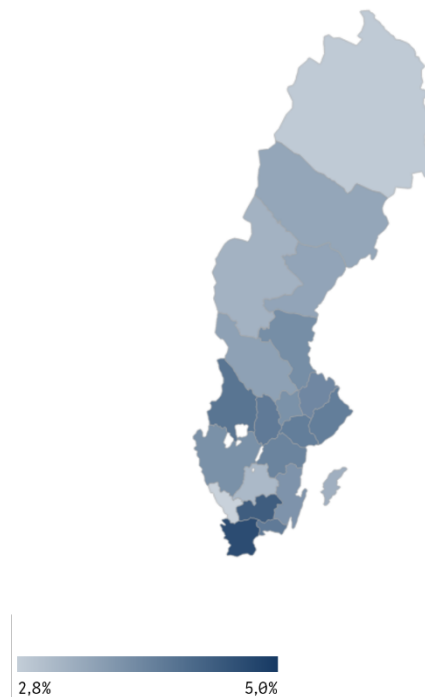
## 4.1.2 Låg inkomststandard

Måttet inkomststandard beskriver hur väl en familjs inkomster räcker för att betala nödvändiga omkostnader som till exempel mat, boende, hemförsäkring och barnomsorg. Låg inkomststandard innebär att

inkomsterna inte räcker för att betala levnadsomkostnaderna, dvs. att den disponibla inkomsten är lägre än den så kallade baskonsumtionen (familjens disponibla inkomst i relation till levnadsomkostnaderna).<sup>29</sup>

Andel personer med låg inkomststandard i riket år 2021 varierar mellan Sveriges län. Det lägsta värdet av personer med låg inkomststandard finns i Hallands län och Norrbottens län med nästan 3 procent medan det högsta värdet finns i Kronobergs län med 4,7 och i Skåne län med drygt 5 procent. Det genomsnittliga värdet i hela länet för 2021 är 4 procent.

**Personer med låg inkomststandard, 20+ år (%) 2021**

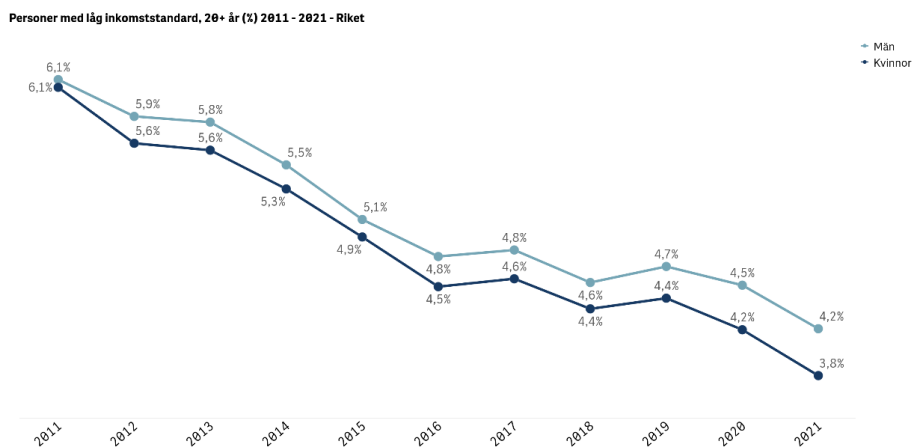


Källa: SCB

Figur 6 Andel personer med låg inkomststandard i 2021. Källa: SCB

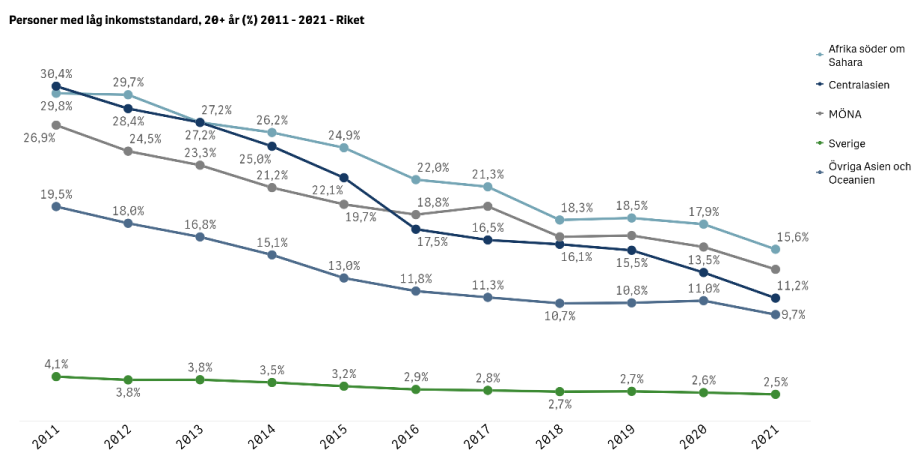
Statistiken visar att andelen män med låg inkomststandard har varit lite högre än andelen kvinnor med låg inkomststandard i landet. Skillnaden har nästan legat stabilt under mätperioden 2011- -2021, se Figur 7.

<sup>29</sup> Scb.se



Figur 7 Andel personer med låg inkomststandard efter kön. Källa: SCB

När det gäller låg inkomststandard efter födelseregion varierar siffrorna något över tid och mellan olika födelseregioner. Generellt har situationen förbättrats sedan 2011 för samtliga födelseregioner i olika grad, Figur 8. Däremot är andelen som lever med låg inkomststandard i respektive födelseregion fortfarande mycket högre än personer med låg inkomststandard som har Sverige som födelseregion i slutet av mätperioden 2021.

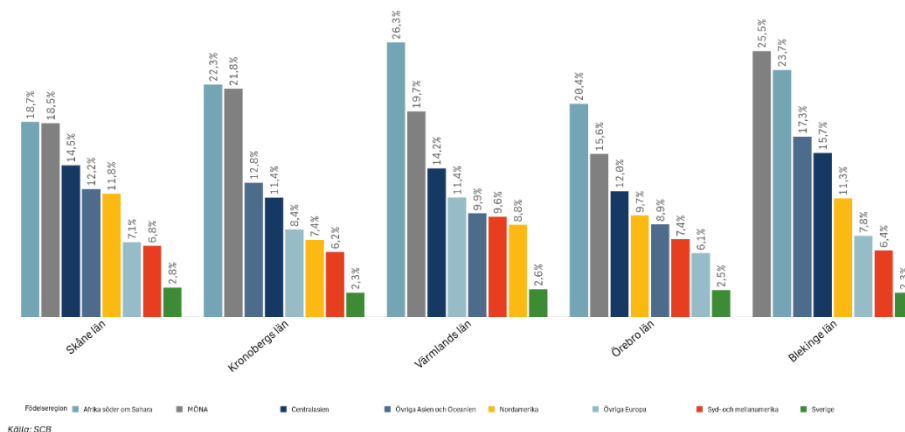


Figur 8 Andel personer med låg inkomststandard efter födelseregion. Källa: SCB

Andelen som lever med låg inkomststandard efter födelseregion varierar mellan länen. Figur 9 visar de fem län med högst andel personer som lever med låg inkomststandard rangordnat från högst till lägst. Det finns dock skillnader på vilka födelseregioner som står för den högsta andelen i respektive län.

## MÄNSKLIGA RÄTTIGHETER OCH BARNETS RÄTTIGHETER

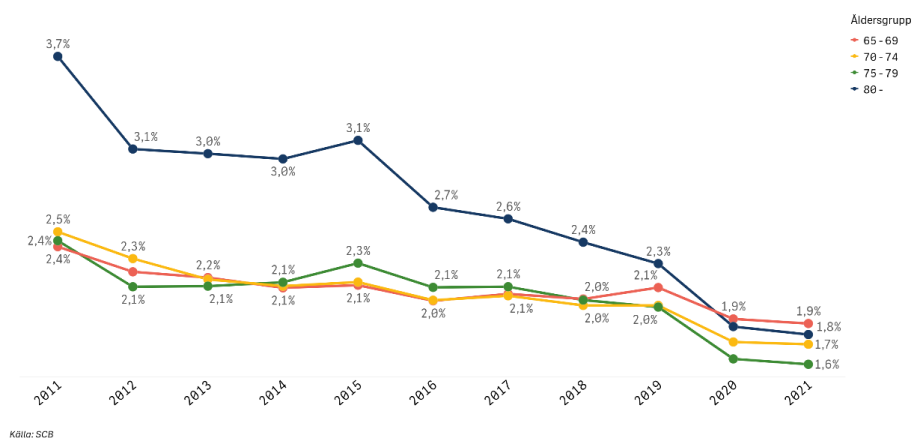
Personer med låg inkomststandard, 20+ år (%) 2021 - Riket



Figur 9 De fem kommunerna med högst andel personer med låg inkomststandard efter födelseregion. Källa: SCB

När det gäller åldersgrupper står de som är äldre än 65 – 69 år för den högsta andelen för personer med låg inkomststandard. Ett trendbrott har dock skett de senaste två åren, det vill säga 2020 – 2021, och åldersgruppen 65 – 69 ligger ungefär i samma nivå som de övriga åldersgrupperna.

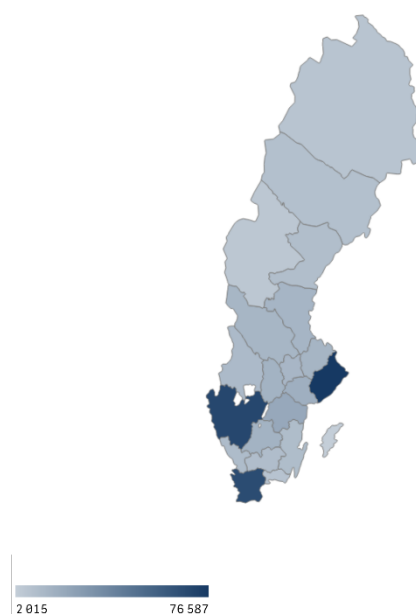
Personer med låg inkomststandard, 20+ år (%) 2011 - 2021 - Riket



Figur 10 Andel personer med låg inkomststandard efter åldersgrupp. Källa: SCB

Antalet barn i åldern 0 – 17 år som bor i familjer med låg inkomst varierar mellan län. Det lägsta antalet barn år 2021 hittas i Gotlands län med drygt 2000 barn och det högsta hittas i Stockholms län med drygt 76 500 barn, Figur 10. Antalet barn som bor i familjer med låg inkomststandard är också högt i Västra Götalands län och Skåne län.

**Barn 0-17 år som bor i familjer med låg inkomst - 2021**

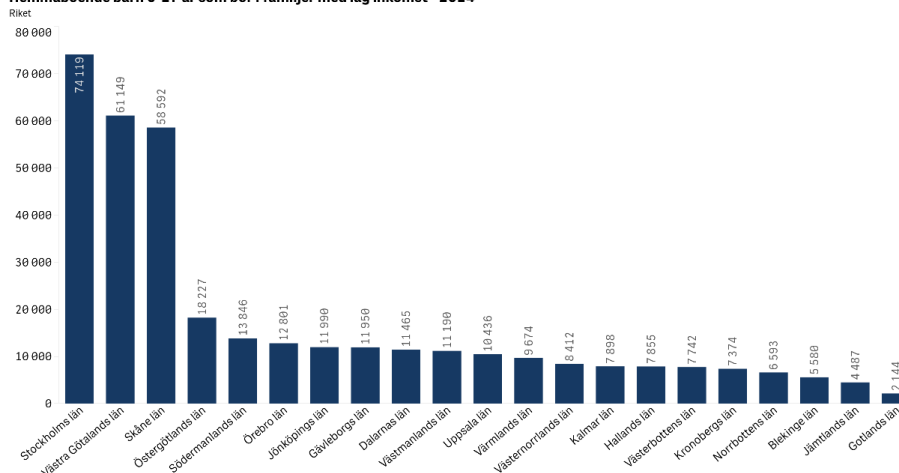


Källa: SCB

Figur 11 barn 0 - 17 år som bor i familjer med låg inkomst. Källa: SCB

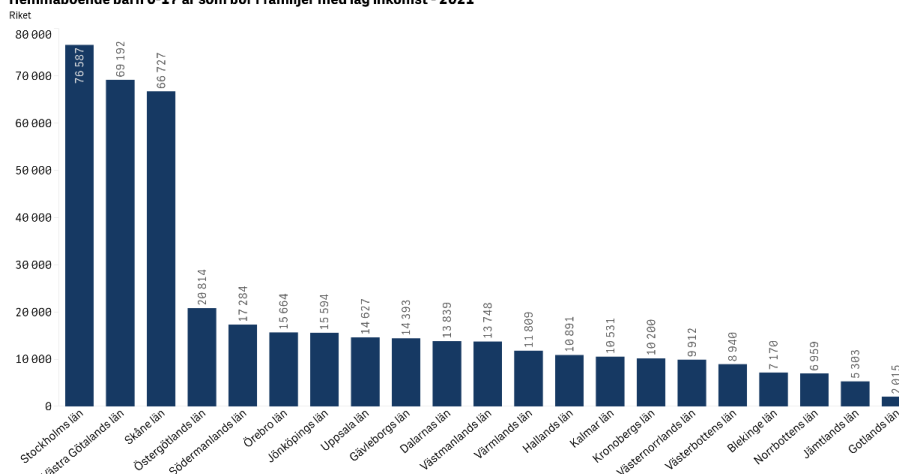
Antalet barn som bor i familjer med låg inkomst har ökat mellan 2014 och 2021 i samtliga län. Figur 12 och Figur 13 visar hemmaboende barn som bor i familjer med låg inkomst rangordnat från högst till lägst efter län för år 2014 respektive 2021. Ökningen var störst i Skåne län och Västra Götalands län med cirka 8 000 barn i respektive län medan ökningen var minst i Gotland med knappt 130 barn.

Hemmaboende barn 0-17 år som bor i familjer med låg inkomst - 2014



Figur 12 Hemmaboende barn 0 - 17 år som bor i familjer med låg inkomst år 2014. Källa: SCB

Hemmaboende barn 0-17 år som bor i familjer med låg inkomst - 2021



Figur 13 Hemmaboende barn 0 - 17 år som bor i familjer med låg inkomst år 2021. Källa: SCB

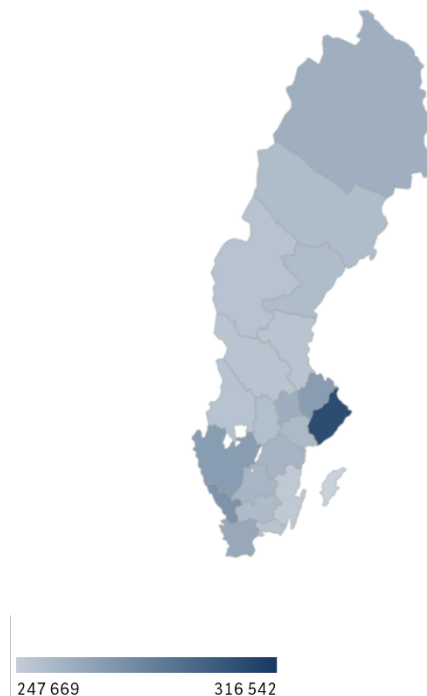
### 4.1.3 Disponibel inkomst

Disponibel inkomst avser summan av samtliga hushållsmedlemmars alla skattepliktiga och skattefria inkomster minus skatt och övriga negativa transfereringar (exempelvis återbetalt studielån).<sup>30</sup>

<sup>30</sup> Scb.se

Medianen av disponibel inkomst i Sverige ligger på cirka 277 tkr för år 2021. Det finns variationer mellan länen. Det högsta medianvärdet av disponibel inkomst hittas i Stockholms län med drygt 316 tkr följt av Hallands län och Västra Götalands län. Den lägsta medianvärdet finns i Gävleborgs län, Kalmar län och Gotlands län som ligger på cirka 250 tkr, Figur 14.

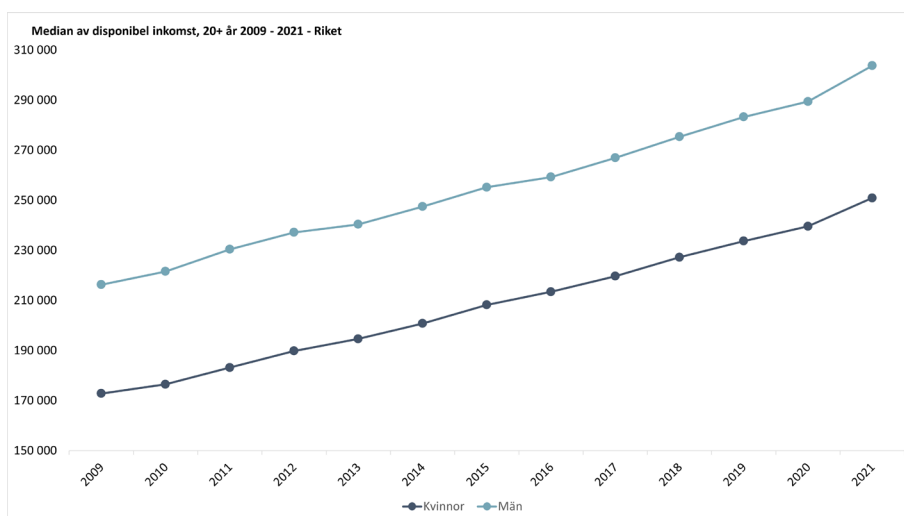
**Median av disponibel inkomst, 20+ år 2021**



Figur 14 Median av disponibel inkomst år 2021. Källa: SCB

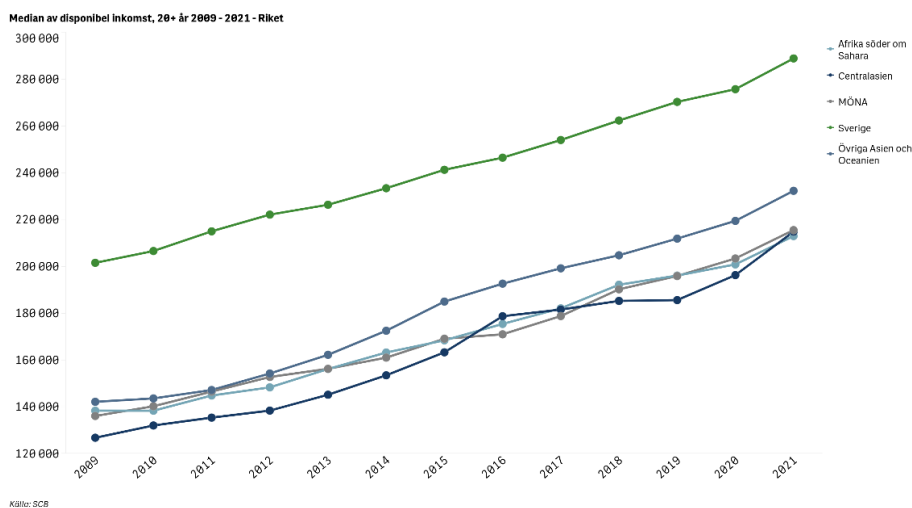
När det gäller disponibel inkomst efter kön ligger kvinnornas disponibla inkomst medianvärdet lägre än männens medianvärde under hela mätperioden mellan 2009 – 2021. Det noteras här att skillnaden i medianvärdet mellan könen i princip är konstant, runt 45 tkr under mätperioden.





Figur 15 Median av disponibel inkomst 20 + efter kön. Källa: SCB

Medianvärdet av disponibel inkomst efter födelseregion visar att personer som inte har Sverige som födelseregion har lägre medianvärde. Personer med födelseregioner Afrika söder om Sahara, MÖNA och Centralasien har haft en likartad utveckling i medianvärdet över mätperioden 2009 – 2021.



Figur 16 Median av disponibel inkomst 20 + efter födelseregion. Källa: SCB

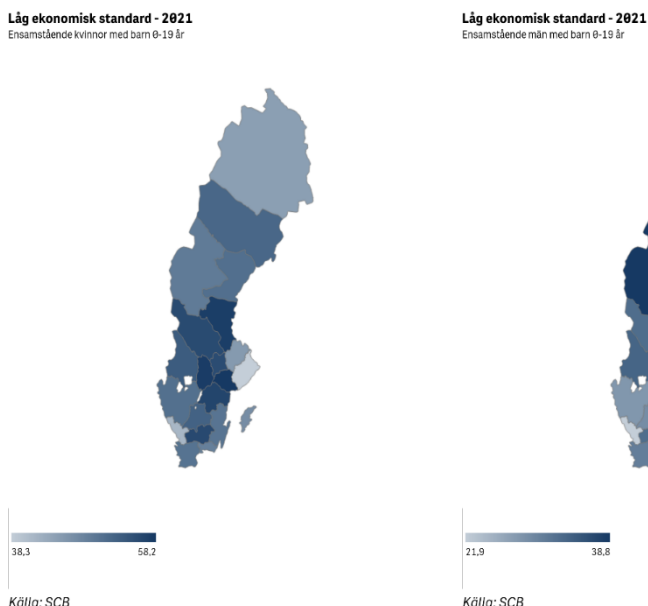
#### 4.1.4 Ekonomisk standard

Låg ekonomisk standard avser personer som lever i hushåll vars ekonomiska standard är mindre än 60 procent av medianvärdet i

befolkningen.<sup>31</sup>

Andelen barn med låg ekonomisk standard varierar mellan olika län i riket. År 2021 var andelen för ensamstående kvinnor med barn i åldern 0 – 19 år lägst i Stockholms län, drygt 38 procent, följt av Hallands län med drygt 41 procent. Både Södermanlands län och Örebro län hade högst andel, drygt 58 procent.

När det gäller andelen med låg ekonomisk standard för ensamstående män med barn i åldern 0 – 19 år var situationen nästan likt fallet med ensamstående kvinnor med barn. Andelen var lägst i Hallands län, nästan 22 procent, följt av Stockholms län och Uppsala län. Jämtlands län hade högst andel, nästan 39 procent, följt av Södermanlands län och Värmlands län, Figur 17.



Figur 17 Andel barn som lever i låg ekonomisk standard. Källa: SCB

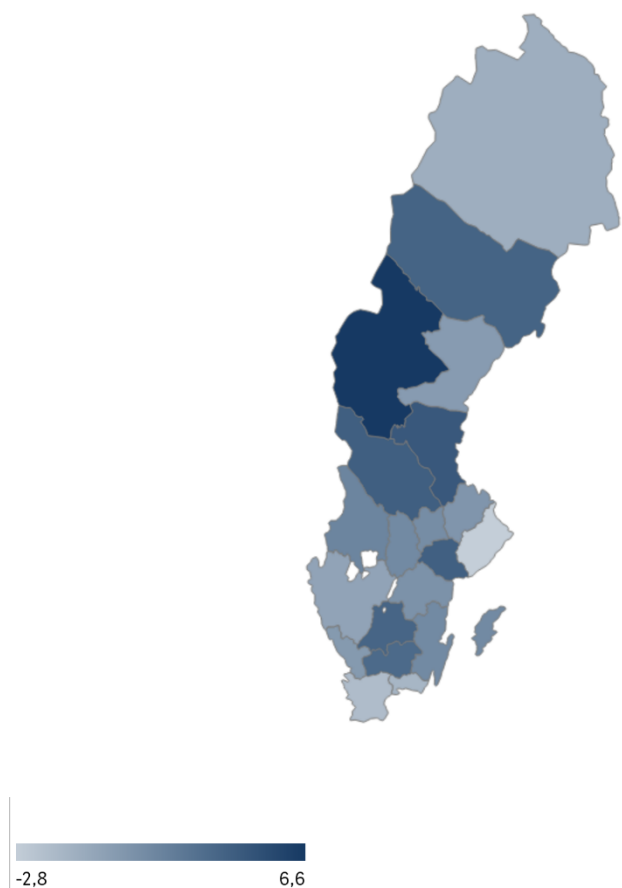
Utvecklingen av andelen barn som bor med ensamstående förälder med låg ekonomisk standard över tid har ökat mellan 2011 – 2021 i nästan alla län i landet i olika grad. Ökningen är störst i Jämtlands län, från nästan 40 procent år 2011 till drygt 47 procent år 2021, Figur 18.

Ökningen mellan 2011 och 2021 i Gävleborgs län, Södermanlands län och Dalarnas län är också högt. Det finns dock några län som har haft en nedgång i andel barn som bor med ensamstående förälder med låg ekonomisk standard som i Stockholms län, Skåne län och Blekinge län. År 2021 låg motsvarande andel för hela riket på drygt 44 procent.

<sup>31</sup> Scb.se

### Låg ekonomisk standard mellan 2011 och 2021

Ensamstående med barn 0-19 år



Källa: SCB

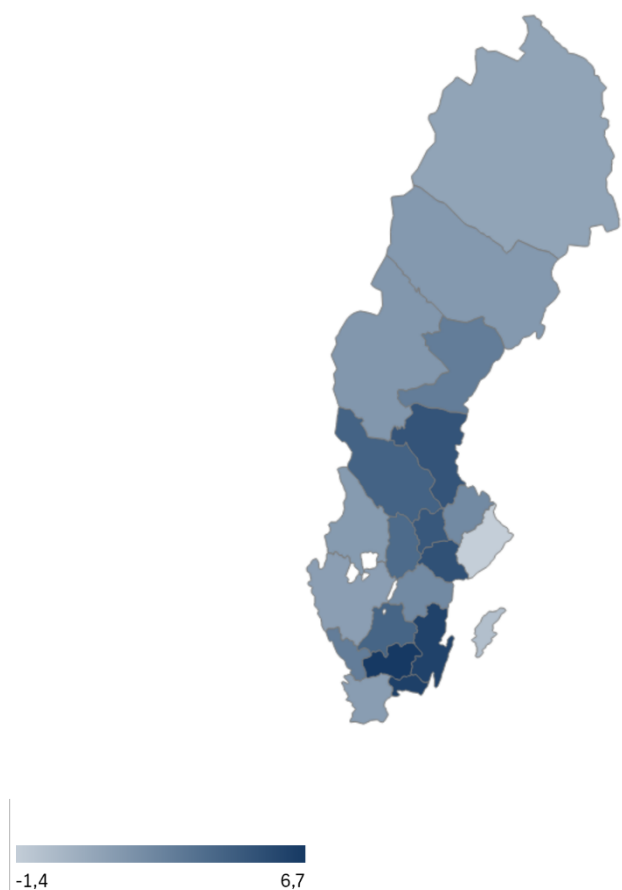
Figur 18 Utvecklingen av andelen barn som bor med ensamstående förälder med låg ekonomisk standard mellan 2011 och 2021. Källa: SCB

Utvecklingen av andelen barn som bor med föräldrar med låg ekonomisk standard över tid har ökat mellan 2011 – 2021 i samtliga län förutom Stockholms län och Gotlands län där det har minskat med cirka 1 procent. Ökningen är störst i Kronobergs län, från nästan 11 procent till nästan 18 procent Figur 19.

Ökningen mellan 2011 och 2021 i Blekinge län, Kalmar län och Södermanlands län är också högt. År 2021 låg motsvarande andel för hela riket på 13 procent.

### Låg ekonomisk standard mellan 2011 och 2021

Sammanboende med barn 0-19 år



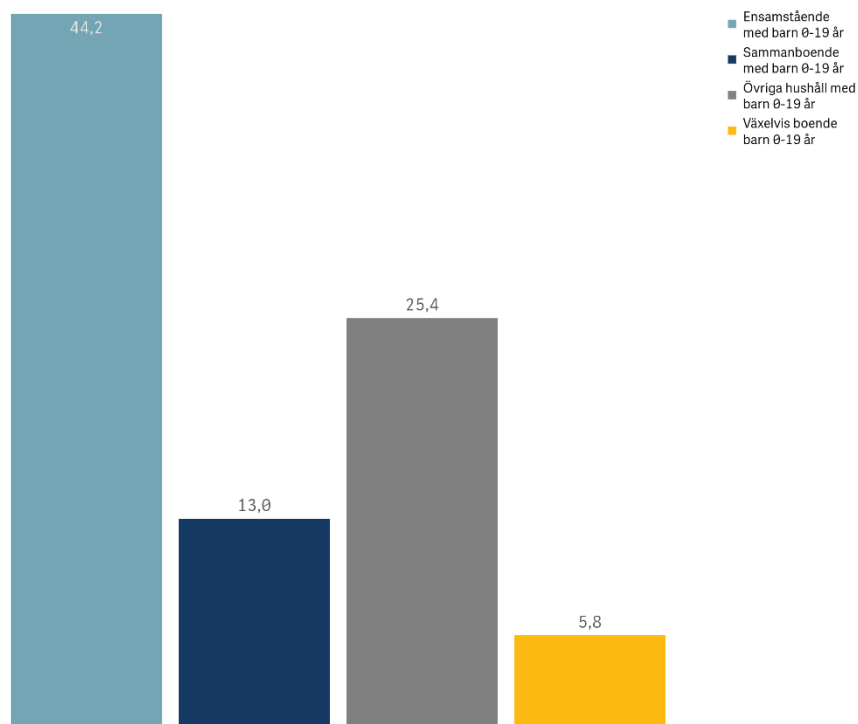
Källa: SCB

Figur 19 Utvecklingen av andelen barn som bor med föräldrar med låg ekonomisk standard mellan 2011 och 2021. Källa: SCB

Andelen barn som har en låg ekonomisk standard varierar mellan olika hushållstyper. År 2021 var andelen ensamstående med barn och som har låg ekonomisk standard drygt 44 procent, sammanboende med barn med låg ekonomisk standard 13 procent och övriga hushåll med barn som har låg ekonomisk standard drygt 25 procent, Figur 20.

### Låg ekonomisk standard - 2021

Riket



Källa: SCB

Figur 20 Låg ekonomisk standard efter hushållstyp i riket, Källa: SCB

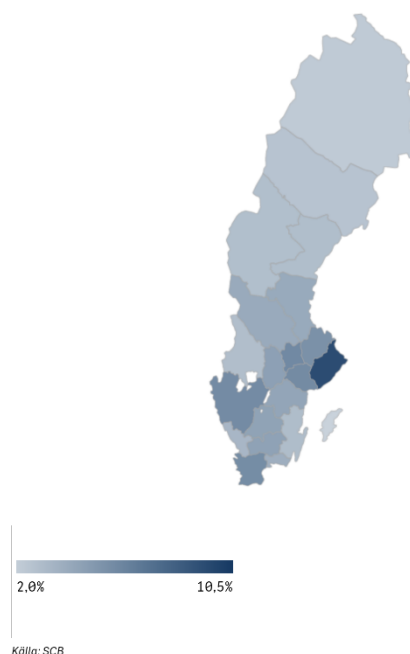
## 4.1.5 Trångboddhet

Trångboddhetsnorm 2 definierades i mitten av 60-talet och innebär 2 individer per sovrum. Kök, badrum och vardagsrum exkluderas.<sup>32</sup>

<sup>32</sup> Scb.se

Trångboddheten enligt norm 2 ser ut att variera mellan landets län och ligger på 6,5 procent för hela landet. Det mest trångbodda länet är Stockholms län med 10,5 procent år 2022. Trångboddheten är också högt i Västmanlands län, Södermanlands län och Västra Götalands län och ligger på cirka 6,5 procent.

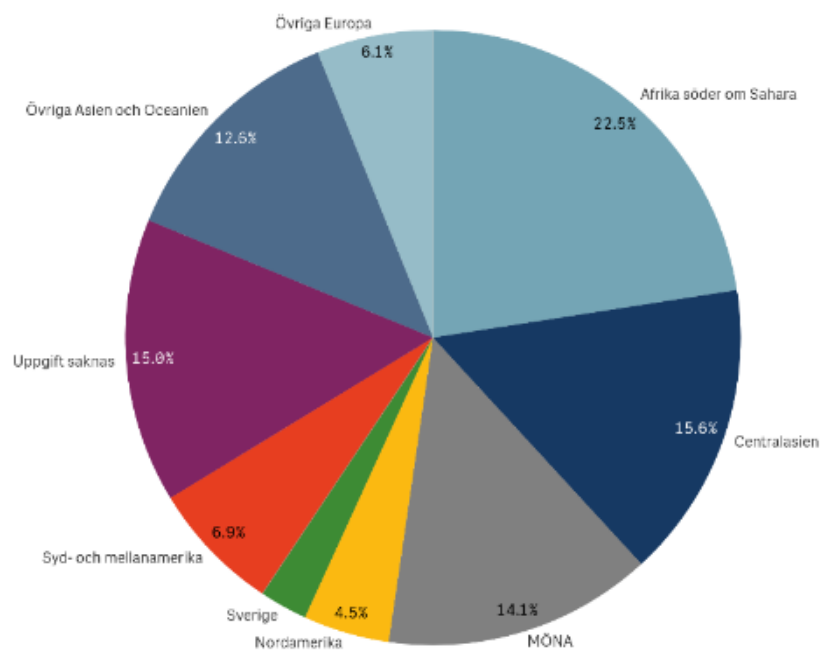
Trångboddhetsnorm 2 (%) 2022



Figur 21 Trångboddhet enligt norm 2. Källa: SCB

Den lägsta trångboddhet hittar man i Västerbottens län, Norrbottens län och Gotlands län och ligger på 3, 2,5 respektive 2 procent, Figur 21.

Trångboddheten i Sverige varierar beroende på födelseregion. Personer med födelseregion i Afrika söder om Sahara är mest trångbodda med andelen runt 23 procent medan personer med födelseregion Sverige utgör endast 2,5 procent av alla trångbodda i landet, Figur 22.

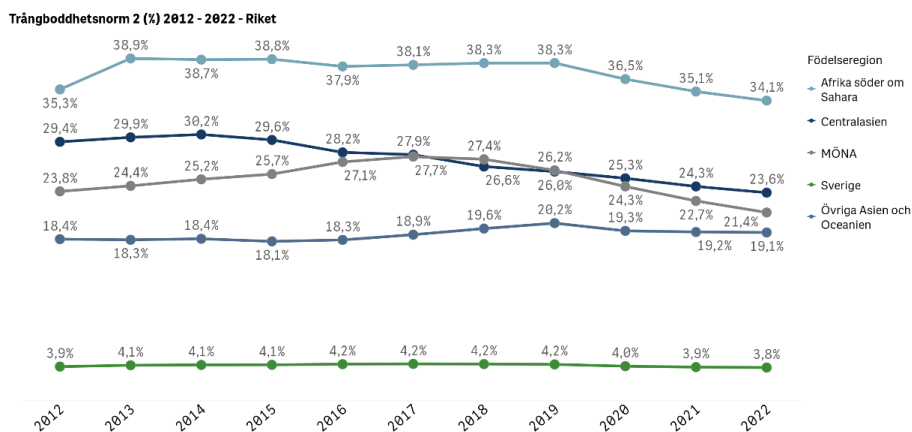


Källa: SCB

Figur 22 Fördelningen av trångbodda personer efter födelseregion år 2022. Källa: SCB

Trångboddheten bland personer födda i bland annat Afrika söder om Sahara ligger ganska högst jämfört med övriga födelseregioner. Trångboddheten för personer som är födda i Centralasien och MÖNA ligger också högt jämfört med trångboddheten för personer födda i Sverige. Detta gäller under hela mätperioden 2012 – 2022, Figur 23.

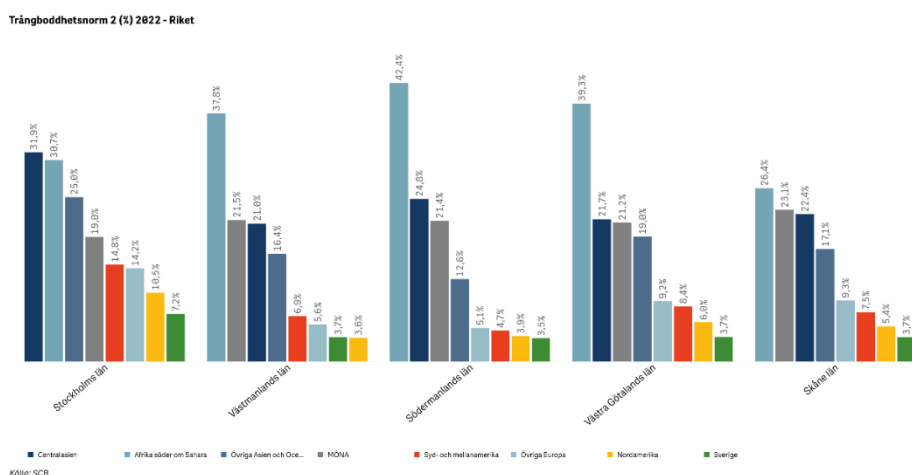
## MÄNSKLIGA RÄTTIGHETER OCH BARNETS RÄTTIGHETER



Källa: SCB

Figur 23 Trångboddhet enligt norm 2 efter födelseregion. Källa: SCB

Andelen som lever trångbodd efter födelseregion varierar mellan länen. Figur 24 visar de fem län med högst andel personer som lever i trångboddhet enligt norm 2 rangordnat från högst till lägst. Det finns dock vissa skillnader när det gäller vilka födelseregioner som står för den högsta andelen i respektive kommun. I Stockholm län står individer med födelseregioner Centralasien och Afrika Söder om Sahara för den största andelen medan i Västmanlands län är det individer med födelseregioner Afrika Söder om Sahara och MÖNA.

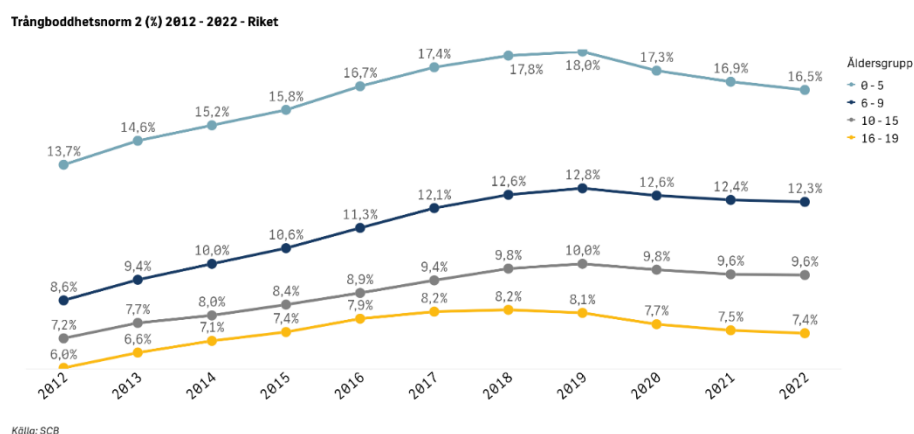


Källa: SCB

Figur 24 De största kommunerna med högst andel personer som lever i trångboddhet efter födelseregion. Källa: SCB

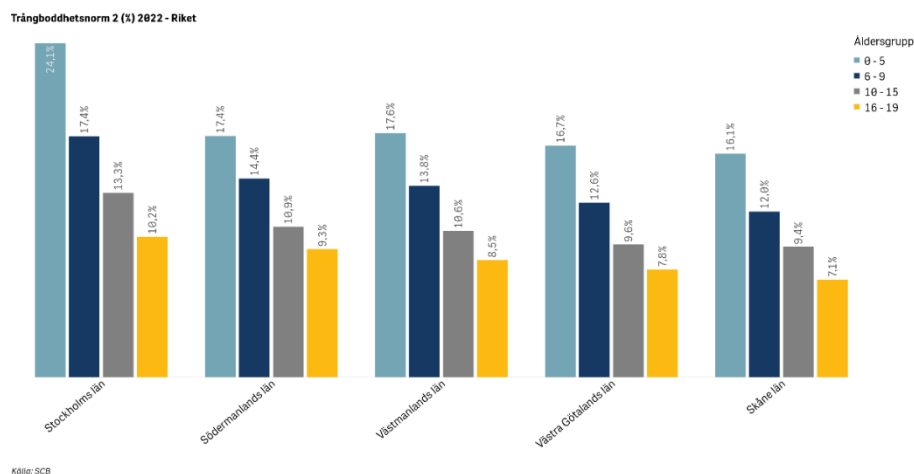


När det gäller trångboddhet för barn är det främst barn i åldersgrupper 0 – 5 och 6 – 9 som har den högsta andelen trångboddhet bland barn. Generellt har andelen barn som lever i trångboddhet ökat sedan 2012 även om den har minskat något de senaste fyra åren i mätperioden 2012 – 2022, Figur 25.



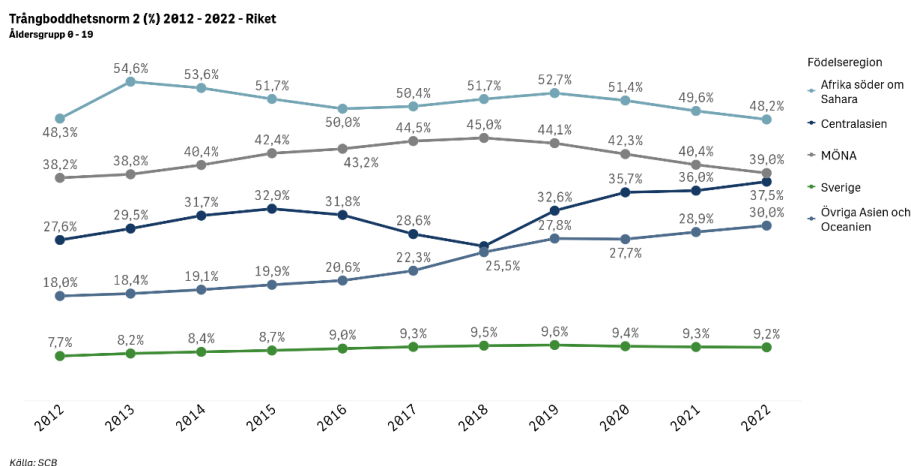
Figur 25 Trångboddhet enligt norm 2 för barn, Källa: SCB

Trångboddheten för barn i landet varierar också mellan länen. Figur 26 visar länen och åldersgrupperna i respektive län rangordnat från högst till lägst. Trångboddhet för barn 0 – 19 i hela landet ligger på nästan 12 procent år 2022.



Figur 26 De fem län med högst andel trångbodda enligt norm 2 för barn.

Trångboddheten för barn i landet varierar mellan födelseregioner. För barn födda i Afrika söder om Sahara har trångboddheten legat på en nivå mellan 48 procent och som högst 54 procent under mätperioden 2012 – 2022. Barn bland övriga födelseregioner har också bott trångt jämfört med barn födda i Sverige, Figur 27.



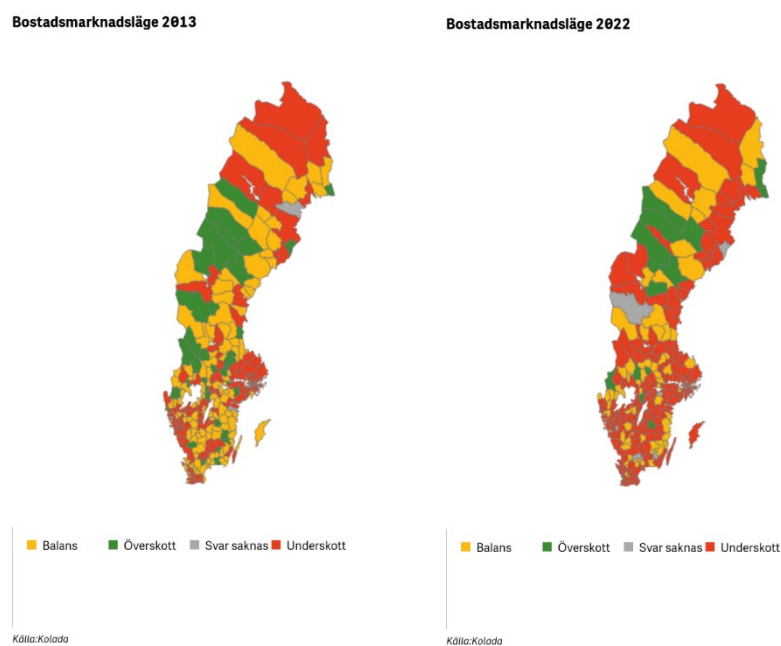
Figur 27 Trångboddhet enligt norm 2 för barn efter födelseregion. Källa: SCB

#### 4.1.6 Bostadsmarknadsläge

Här utgår vi från kommunernas bedömning av bostadsmarknadsläget i kommunen som helhet. Underskott på bostäder innebär inte alltid att det finns bostadssociala problem såsom trångboddhet eller omfattande andrahandsuthyrning som utbredd fenomen. Underskott på bostäder kan innebära att det i kommunen finns en dynamisk ekonomi, där ökade inkomster leder till en ökad efterfrågan på bostäder. Att en kommun uppger underskott på bostäder innebär i många fall att det är svårt att flytta till, eller inom kommunen. Överskott på bostäder innebär att det finns fler lediga bostäder, eller bostäder till salu, än vad som efterfrågas. Att det finns outhyrda lägenheter i något enstaka bostadsområde behöver inte innebära att den lokala bostadsmarknaden präglas av ett överskott. Ett överskott på bostäder behöver inte heller innebära att det finns lämpliga bostäder i förhållande till hur efterfrågan och/eller

behovet ser ut i kommunen.<sup>33</sup>

Figur 28 nedan visar utvecklingen av bostadsmarknadsläget i landets kommuner. Figuren visar ett tydligt försämrat läge med underskott i många kommuner i landet år 2022 jämfört med år 2013.



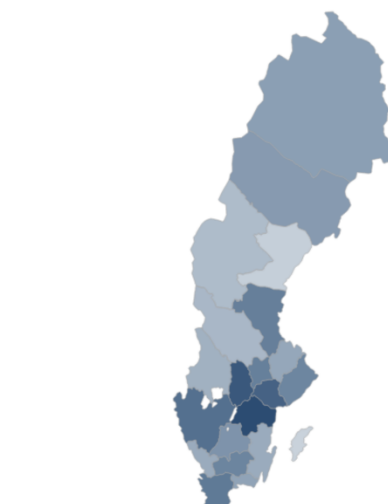
Figur 28 Bostadsmarknadsläge i Sverige 2013 och 2022. Källa: Kolada

---

<sup>33</sup> Kolada

I Sverige bor drygt 10,5 miljoner invånare år 2022. Andelen invånare som bor i hyresrätt varierar mellan landets län från 21,5 procent i Gotlands län till nästan 36 procent i Östergötlands län följt av Örebro län (35 procent) och Södermanlands län (nästan 34 procent), Figur 28. Andelen som bor i hyresrätt i hela landet ligger på cirka 30 procent.

Upplåtelseform hyresrätt (%) 2022



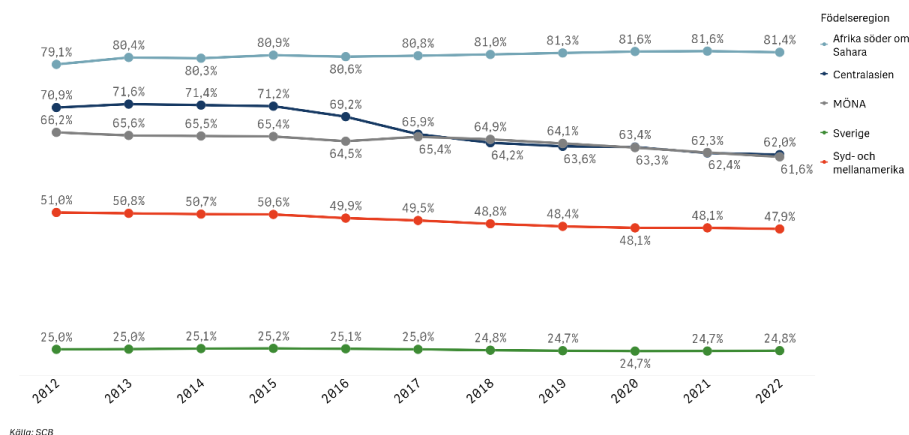
Källa: SCB

Figur 29 Andelen invånare som bor i hyresrätt 2022. Källa: SCB

Det finns stora variationer bland befolkningen när det gäller boendeform hyresrätt. Variationen är märkbar när man tittar närmare på fördelsregioner. Majoriteteten av befolkningen som har födelsregion Afrika söder om Sahara, Centralasien och MÖNA bor i hyresrätt. Utvecklingen över tid har i stort sett varit stabil för samtliga födelsregioner utom individer med födelsregion Centraleasien som hamnat i samma nivå som individer födda i MÖNA, Figur 30.

## MÄNSKLIGA RÄTTIGHETER OCH BARNETS RÄTTIGHETER

Upplåtelseform hyresrätt (%) 2012 - 2022 - Riket

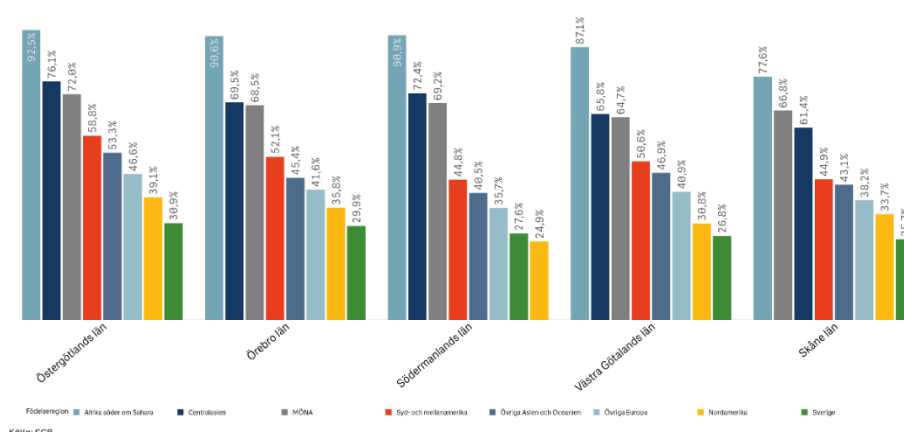


Källa: SCB

Figur 30 Upplåtelseform hyresrätt i landet efter födelseregion. Källa: SCB

Fördelningen mellan olika födelseregioner per län ser nästan likadant ut i de fem län med högst andel invånare som bor i hyresrätt. Figur 31 visar rangordningen av länen från högst till lägst efter andel invånare som har upplåtelseform hyresrätt.

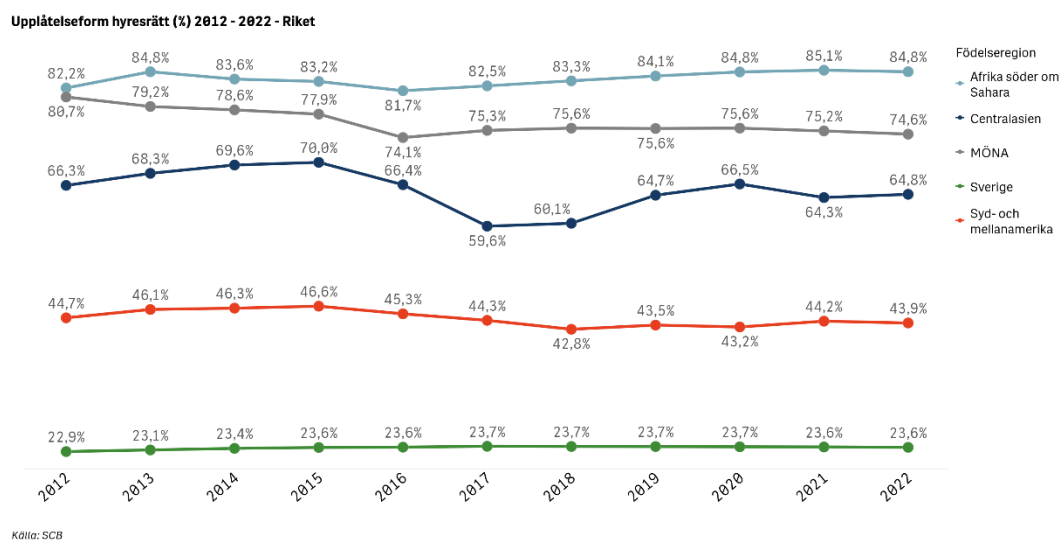
Upplåtelseform hyresrätt (%) 2022 - Riket



Källa: SCB

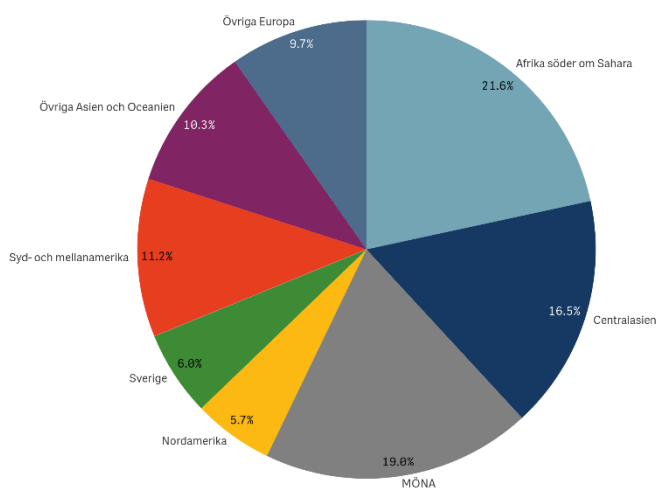
Figur 31 De fem län med högst andel som bor i hyresrätt efter födelseregion. Källa: SCB

När det gäller barn 0 – 19 bor 27 procent av denna population i hyresrätt. De första tre födelseregioner, det vill säga Afrika söder om Sahara, Centralasien och MÖNA har högre andel som bor i hyresrätt än de som är födda i Sverige. Andelen som bor i hyresrätt för samtliga födelseregioner har i princip varit konstant, förutom födelseregionen Centralasien som har minskat något de senaste åren, Figur 32.



Figur 32 Upplåtelseform hyresrätt för barn 0 – 19 år efter födelseregion. Källa: SCB

Fördelningen mellan födelseregioner gällande barn 0 – 19 år som bor i hyresrätt år 2022 visas i Figur 33. Barn födda i Afrika söder om Sahara, Centralasien och MÖNA utgör den största andelen barn som bor i hyresrätt.



Källa: SCB

Figur 33 Fördelningen av barn 0 – 19 år som har upplåtelseform hyresrätt efter födelseregion. Källa: SCB

Andelen invånare som bor i bostadsrätt varierar mellan landets län från nästan 8 procent i Blekinge län till drygt 36 procent i Stockholms län följt av Uppsala län (25 procent) och Västmanlands län (nästan 20 procent), Figur 34. Andelen som bor i bostadsrätt i hela landet ligger på knappt 20 procent.

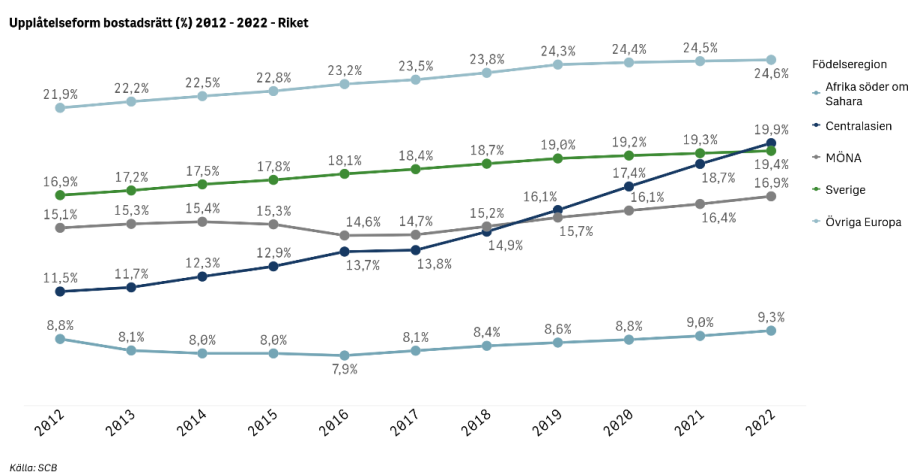
Upplåtelseform bostadsrätt (%) 2022



Källa: SCB

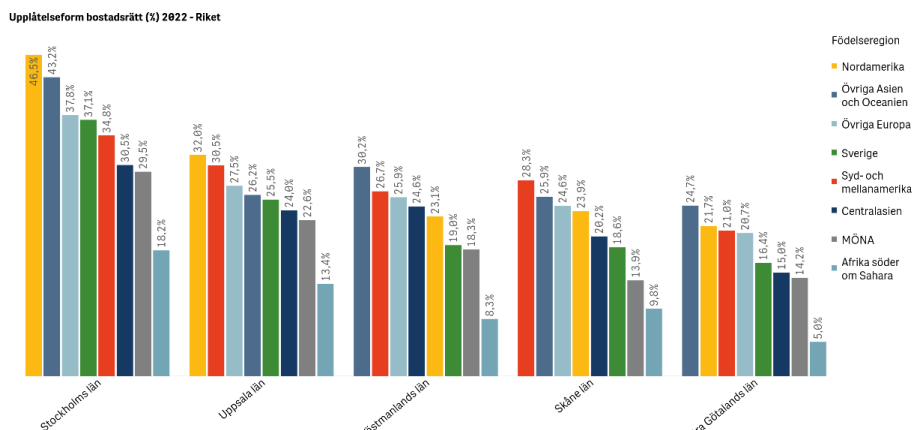
Figur 34 Andelen invånare som bor i bostadsrätt 2022. Källa: SCB

Det finns stora variationer bland befolkningen när det gäller boendeform bostadsrätt. Befolkningen som har födelsregion Övria Europa och Sverige tenderar att bo i bostadsrätt i högre utsträckning än övriga födelseregioner. Till exempel bor endast 9,3 procent och nästan 17 procent av befolkningen som har födelseregion Afrika söder om Sahara respektive MÖNA i en bostadsrätt år 2022, Figur 35.



Figur 35 Upplåtelseform bostadsrätt efter födelseregion. Källa: SCB

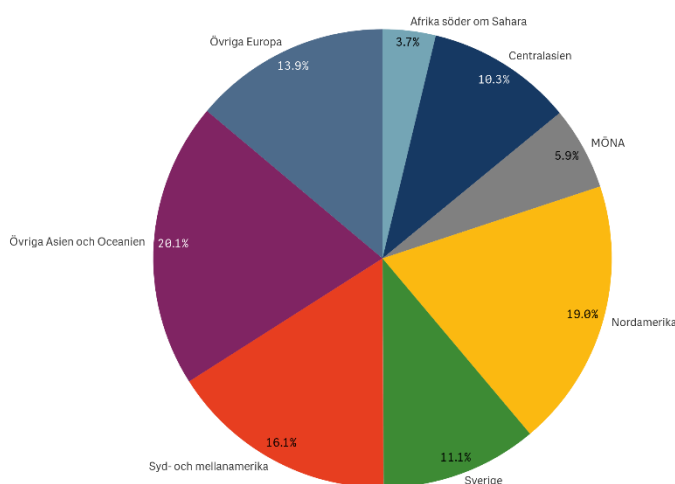
Fördelningen mellan olika födelseregioner per län ser olika ut i de fem län med högst andel invånare som bor i bostadsrätt. Figur 36 visar rangordningen av länen från högst till lägst efter andel invånare som bor i upplåtelseform bostadsrätt.



Figur 36 De fem kommunerna med högst andel som bor i bostadsrätt efter födelseregion. Källa: SCB



När det gäller barn 0 – 19 bor nästan 15 procent av denna population i bostadsrätt. De tre födelseregionerna som har lägsta andel som bor i bostadsrätt är Afrika söder om Sahara, MÖNA och Centralasien. Andelen av den populationen som bor i bostadsrätt för samtliga födelseregioner har i princip varit konstant under mätperioden 2012 – 2022, utom populationen med födelseregionen Centralasien som har ökat något de senaste fem åren, Figur 37.

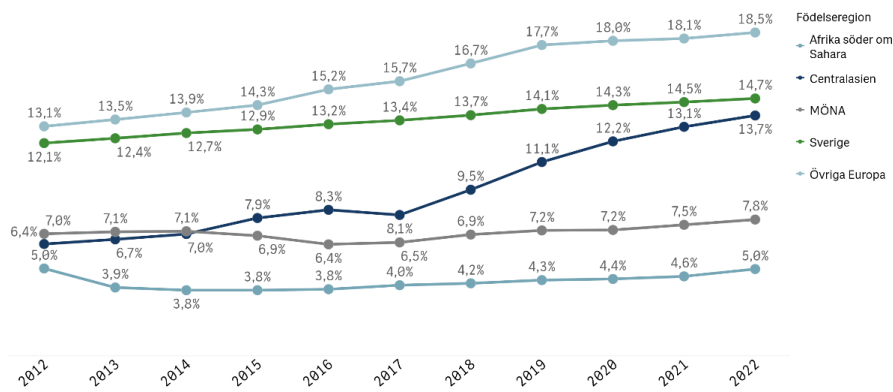


Källa: SCB

Figur 37 Upplåtelseform bostadsrätt för barn 0 – 19 år efter födelseregion. Källa: SCB

Fördelningen mellan födelseregioner gällande barn 0 – 19 år som bor i bostadsrätt år 2022 är enligt Figur 38. Barn födda i Nordamerika och Övriga Asien samt Oceanien utgör den största andelen barn som bor i en bostadsrätt.

Upplåtelseform bostadsrätt (%) 2012 - 2022 - Riket  
Åldersgrupp 0 - 19



Källa: SCB

Figur 38 Fördelningen av barn 0 - 19 år som har upplåtelseform bostadsrätt efter födelseregion. Källa: SCB

Andelen invånare som bor i äganderätt varierar mellan landets län från drygt 31 procent i Stockholms län till drygt 64 procent i Blekinge län följt av Dalarnas län och Hallands län (drygt 63 procent), se Figur 39. Andelen som bor i äganderätt i hela landet ligger på nästan 48 procent.

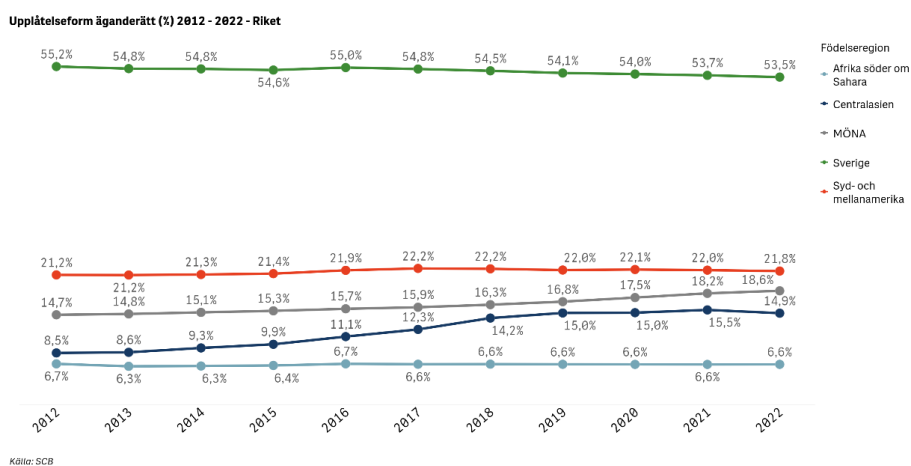
Upplåtelseform äganderätt (%) 2022



Källa: SCB

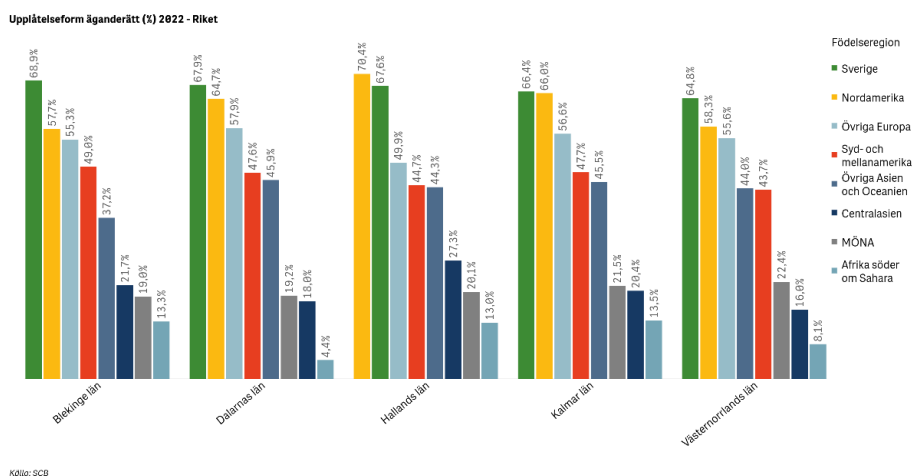
Figur 39 Andelen invånare som bor i äganderätt 2022

Det finns stora variationer i befolkningen när det gäller boendeform äganderätt. Mer än hälften av befolkningen som har födelsregion Sverige bor i en ägandesrätt. Andelen är lägre när det gäller övriga födelseregioner. Trenden över tid har i princip varit konstant för samtliga födelseregioner, förutom befolkningen med födelseregion MÖNA och Centralasien, Figur 40.



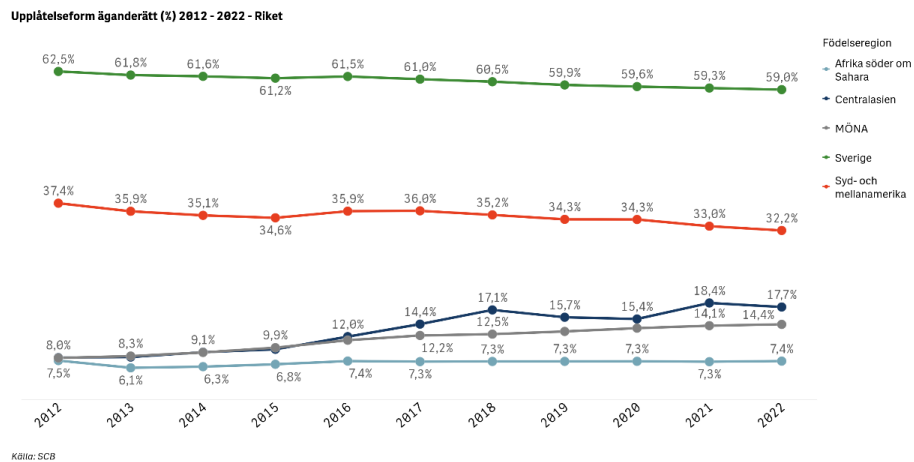
Figur 40 Upplåtelseform äganderätt efter födelseregion. Källa: SCB

Fördelningen mellan olika födelseregioner per län ser olika ut i de fem län med högst andel invånare som bor i upplåtelseform äganderätt. Figur 41 visar rangordningen av länen från högst till lägst efter andel invånare som har upplåtelseform äganderätt.



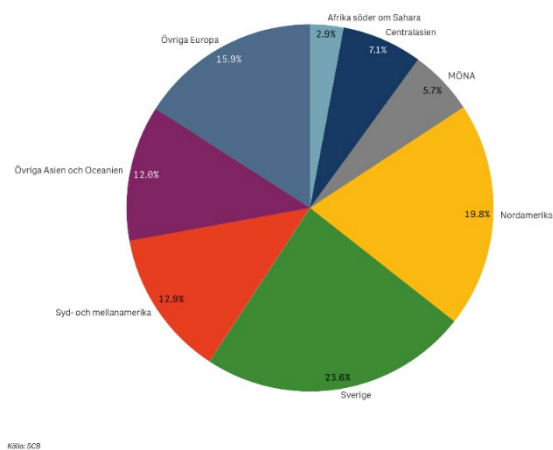
Figur 41 De fem län med högsta andel som bor i äganderätt efter födelseregion. Källa: SCB

När det gäller barn 0 – 19 bor drygt 55 procent av denna population i äganderätt. De tre födelseregioner som har lägst andel som bor i äganderätt är Afrika söder om Sahara, MÖNA och Centralasien. Samtliga har en betydligt lägre andel än de som är födda i Sverige. Andelen av den populationen som bor i äganderätt för samtliga födelseregioner har i princip varit konstant under mätperioden, förutom födelseregionen Centralasien som andelen har ökat något de senaste åren, Figur 42.



Figur 42 Upplåtelseform äganderätt för barn 0 – 19 år efter födelseregion. Källa: SCB

Fördelningen mellan födelseregioner gällande barn 0 – 19 år som bor i äganderätt år 2022 är enligt Figur 43. Barn födda i Sverige och Nordamerika utgör den största andelen barn som bor i äganderätt.

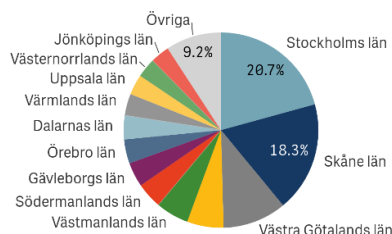


Figur 43 Fördelningen av barn 0 – 19 år som har upplåtelseform äganderätt efter. Källa: SCB

### 4.1.7 Avhysningar som berör barn

När det gäller verkställda avhysningar som berör barn mellan perioden 2008 – 2022 i landet står Stockholms län för den

**Barn berörda av verkställd avhysning 2008-2022 - Riket**



Källa: Kronofogden

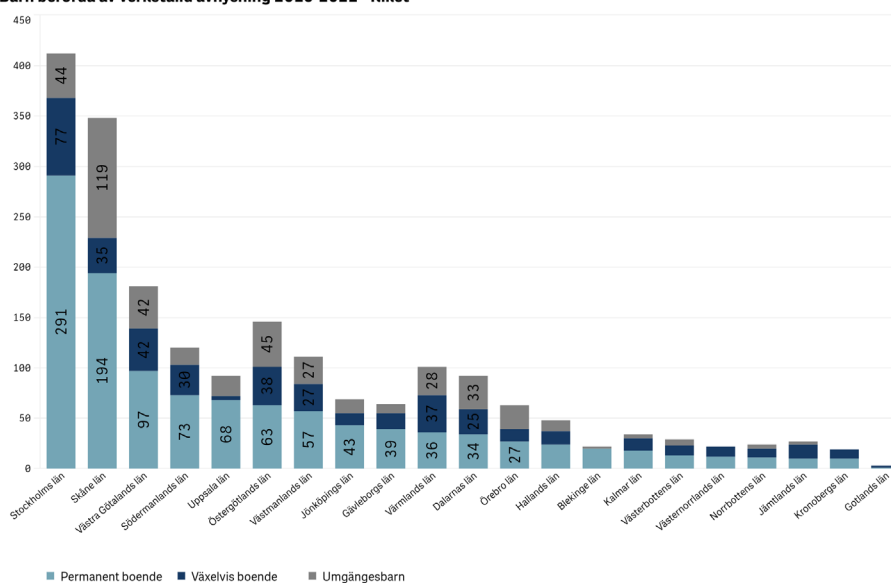
Figur 44 Fördelningen mellan landets län avseende verkställda avhysningar som berör barn.

Källa: Kronofogden

Högsta andelen avhysningar som berör barn med nästan 21 procent följd av Skåne län och Västra Götalands län. Den lägsta andelen verkställda avhysningar hittas i Gotlands län med 0,2 procent av alla barn berörda av verkställd avhysning, Figur 44.

Antal berörda barn av verkställda avhysningar efter boendeform under perioden 2019 - 2022 ser ut att variera inom respektive län. Majoritet av berörda barn av verkställda avhysningar hade en permanent boende i alla län utom Jämtlands län och Gotlands län som handlade om växelvis boende, Figur 45.

Barn berörda av verkställd avhysning 2019-2022 - Riket

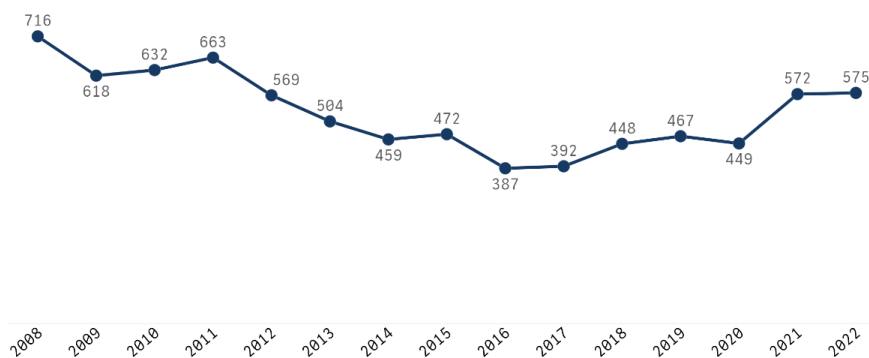


Källa: Kronofogden

Figur 45 Verkställda avhysningar som berör barn efter boendeform, Källa: Kronofogden

Antalet verkställda avhysningar som berör barn i hela riket har minskat sedan 2008 även om antalet avhysningar har ökat de senaste två åren i mätperioden 2008 – 2022, Figur 46

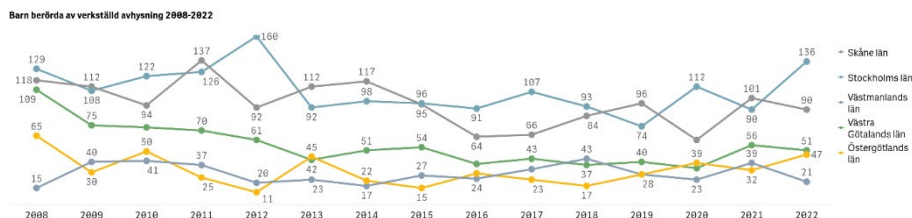
Barn berörda av verkställd avhysning 2008-2022



Figur 46 Verkställda avhysningar som berör barn under 2008 – 2022, Källa: Kronofogden

Antalet verkställda avhysningar som berör barn varierar mellan länen under mätperioden 2008 – 2022. Det högsta antalet avhysningar skedde i

Stockholms län med 160 avhysningar år 2012. I övrigt ser antalet avhysningar vara nästan stabil under mätperioden. Figur 47 visar endast de fem län med högst antal avhysningar i landet.



Figur 47 Verkställda avhysningar som berör barn under 2008 – 2022 efter län, Källa: Kronofogden

#### 4.1.8 Summering

Utifrån den statistik som presenteras kan några generella iakttagelser göras. Variationer mellan län förekommer även om utvecklingen i stort pekar i samma riktning när det gäller många indikatorer, exempelvis bostadsmarknadsläge, avhysningar av barn, barn i familjer med låg ekonomisk standard. När det gäller den ekonomiska situationen och utveckling över tid utifrån den statistik som presenteras finns både positiv, negativ och oförändrad utveckling. Vi ser en positiv utveckling över tid för personer med andra födelseregioner än Sverige men då även Sverige har en positiv utveckling kvarstår glappet, det vill säga ett mönster av ojämlikhet. Detsamma gäller disponibel inkomst indelat på kön, en positiv utveckling i termer av att ökad inkomst för både kvinnor och män, men glappet, löneskillnaderna, mellan kvinnor och män är oförändrad. Dessutom visar statistiken att kvinnor i större utsträckning än män lever i ekonomisk utsatthet. Ålder har också tydlig förklaringskraft när det gäller ekonomisk utsatthet och statistiken visar att äldre lever i ekonomisk utsatthet i högre grad och att utsattheten ökar inom gruppen äldre med stigande ålder.

Andelen barn som lever i familjer med låg inkomst har ökat i hela landet

och vi ser stora skillnader mellan barn med sammanboende vårdnadshavare och barn med ensamstående vårdnadshavare. Yngre barn tenderar också att bo mer trångbott än äldre barn. Barn med annan födelseregion än Sverige bor också betydligt mer trångbott, även om det finns skillnader mellan födelseregioner. Generellt är trångboddhet mer vanligt förekommande i tätbefolkade län, vilket också gör trångboddhet till en mindre relevant indikator i mer glesbefolkade län. Skillnaden mellan födelseregioner när det gäller trångboddhet är påtaglig och en mycket liten procent med födelseregion Sverige bor trångt. Till det hör också att bostadsmarknadsläget utvecklats negativt och betydligt fler kommuner rapporterar ett underskott av bostäder 2022 i jämförelse med 2013.

Tittar vi på vräkningar som berör barn totalt i riket så var det länge en nedåtgående trend som de senaste åren pekat uppåt, inte minst mellan 2020–2022. Att barnkonventionen blivit lag verkar i detta avseende inte stärkt barnets rätt till bostad. De flesta barn som vräkts har också vräkts från sin permanenta bostad, det vill säga deras hem som bör vara en trygg plats. Även om rekommendationerna från Kommittén för ekonomiska, sociala och kulturella rättigheter vid den senaste granskningen 2016 har några år på nacken tyder statistiken på att de fortfarande i högsta grad är relevanta och bör arbetas vidare med. Bostadsmarknadsläget har inte förbättrats och lönegapet mellan kvinnor och män kvarstår. Statistik när det gäller ekonomisk utsatthet förändras mycket från år till år vilket tyder på att den är konjunkturkänslig. Vissa grupper är också särskilt utsatta för fattigdom.<sup>34</sup> Statistiken tyder också på att 2022 års rekommendation från FN:s barnrättskommitté om att säkerställa att barn inte växer upp i ekonomisk utsatthet oavsett bakgrund och familjeförhållanden, är ytterst angelägen.<sup>35</sup>

---

<sup>34</sup> Kommittén för ekonomiska, sociala och kulturella rättigheter 2016: 35, 38

<sup>35</sup> Kommittén för barnets rättigheter 2023



## 5. Rätten till arbete

Rätten till arbete finns formulerad i ett flertal konventioner samt utgör Mål 8 i Agenda 2030.<sup>36</sup> Rätten till frihet från diskriminering är, som sig bör, central både för tillträde till arbetsmarknaden och för att verka på arbetsmarknaden. I konventionen för ekonomiska, sociala och kulturella rättigheter fastläs rätten i följande formulering: *”Konventionsstaterna erkänner rätten till arbete, som omfattar rätten för var och en att kunna förtjäna sitt uppehälle genom fritt valt eller antaget arbete, och åtar sig att vidta lämpliga åtgärder för att trygga denna rätt”*.<sup>37</sup>

Precis som med de mänskliga rättigheterna i stort så är de odelbara, människor som arbetar har generellt högre levnadsstandard än de som inte arbetar, även om det inom spannet arbetande finns betydande skillnader i löner som i sin tur påverkar levnadsstandarden.

Liksom för föregående rättighet (rätten till tillfredsställande levnadsstandard) handlar oron som framfördes av Kommittén för ekonomiska, sociala och kulturella rättigheter 2016 om olika gruppers tillgång till arbetsmarknaden. Trots insatser för att minska arbetslösheten anses den fortfarande hög bland unga, personer med funktionsnedsättning, romer och personer som hör till etniska minoriteter. Sverige rekommenderas att följa upp åtgärder som gjorts, utreda grundorsaker till förekomst av diskriminering samt anta riktade åtgärder såsom ekonomiska incitament för arbetsgivare.<sup>38</sup> Vidare är det fortsatta lönegapet mellan kvinnor och män skäl för oro.<sup>39</sup>

### 5.1 Presentation av statistik

<sup>36</sup> Se exempelvis CERD (1969), CRPD (2006)

<sup>37</sup> ICESCR 1966 Art. 6:1

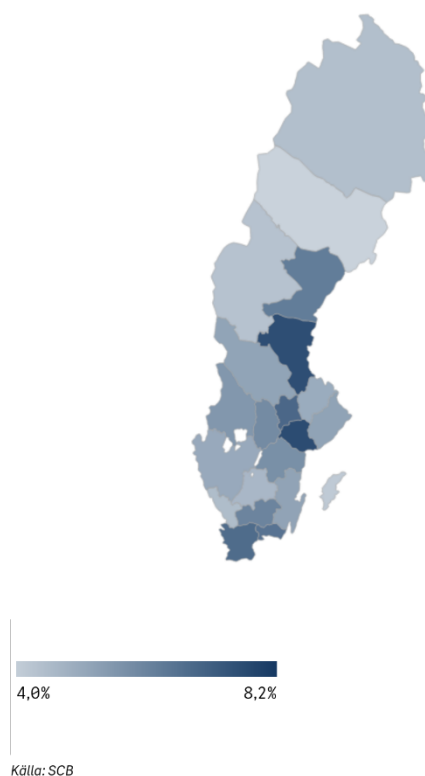
<sup>38</sup> Kommittén för ekonomiska, sociala och kulturella rättigheter 2016: 22, 23,

<sup>39</sup> Kommittén för ekonomiska, sociala och kulturella rättigheter 2016: 25

### 5.1.1 Öppet arbetslösa

Öppet arbetslösa eller personer i åtgärd/program<sup>40</sup> i landet för personer i åldern 20 – 64 år varierar mellan landets län. Den lägsta andelen öppet arbetslösa eller i åtgärd/program hittas i Västerbottens län med 4 procent och den högsta andelen är i Södermanlands län med 8,2 procent för år 2021 följt av Gävleborgs län (8,1 procent) och Västmanlands län (7,3 procent), Figur 48.

Öppet arbetslösa eller i åtgärd/program 20-64 år (%) 2021



Figur 48 Öppet arbetslösa eller personer i åtgärd/program 2021. Källa: SCB

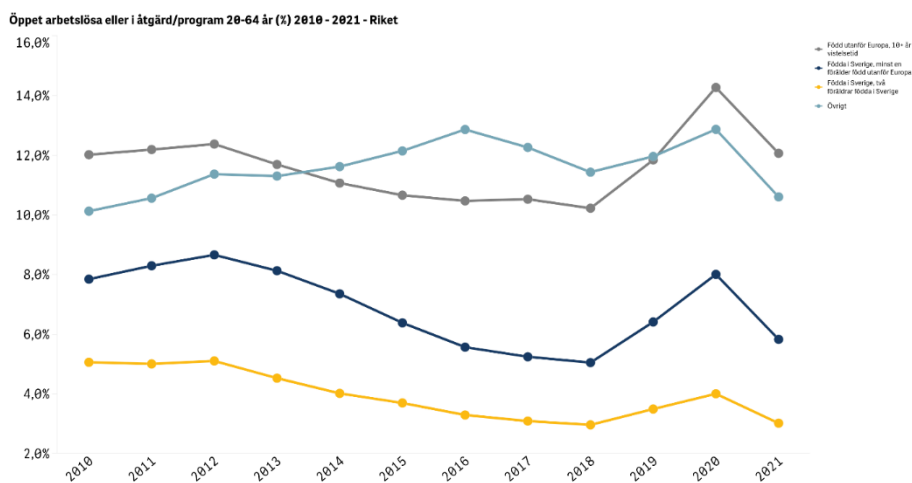
Andelen öppet arbetslösa eller personer i åtgärd/program i hela landet ligger på 5,9 procent.

När det gäller arbetslösa eller personer i åtgärd/program i åldern 20 – 64 år och som är födda i Sverige med två föräldrar födda i Sverige är andelen relativt låg jämfört med övriga grupper. För andelen individer födda utanför Europa med mer än 10 år vistelsetid i Sverige och för individer i gruppen Övrigt<sup>41</sup> har arbetslösheten historiskt sett varit hög. Detta i jämförelse med individer födda i Sverige med två föräldrar födda i Sverige eller individer födda i Sverige med minst en förälder född utanför

<sup>40</sup> Avser öppet arbetslösa samt personer i program med aktivitetsstöd

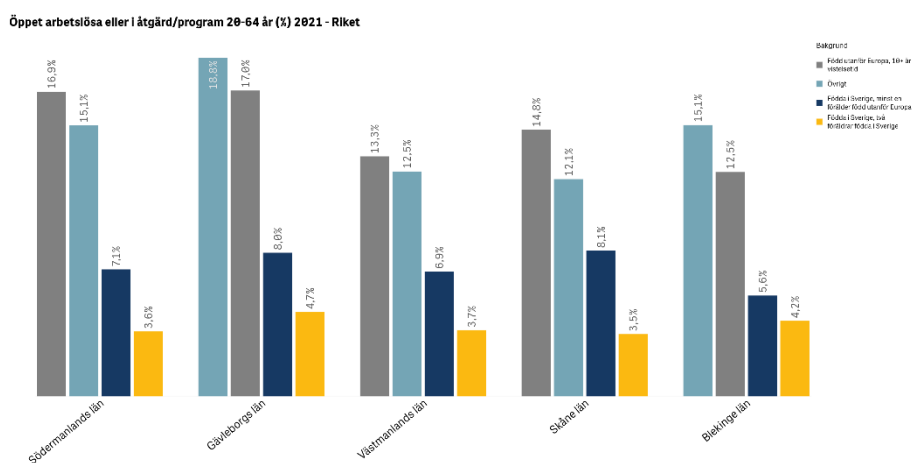
<sup>41</sup> Gruppen Övrigt avser alla individer utöver Födda utanför Europa med 10 + år vistelsetid, Födda i Sverige med minst en förälder född utanför Europa samt Födda i Sverige med två föräldrar födda i Sverige

Europa, Figur 49.



Figur 49 Öppet arbetslösa eller i åtgärd/program efter bakgrund. Källa: SCB

Fördelningen mellan bakgrund per län ser olika ut i de fem län med högst andel öppet arbetslösa eller personer i åtgärd/program. Figur 50 visar rangordningen av länen från högst till lägst efter andel öppet arbetslösa eller personer i åtgärd/program. Andelen individer födda utanför Europa med mer än 10 år vistelsetid i Sverige och individer i gruppen Övrigt står dock för den högsta andelen öppet arbetslösa eller personer i åtgärd/program i alla fem län.



Källa: SCB

Figur 50 De fem län med högst andel öppet arbetslösa eller i personer i åtgärd/program efter bakgrund. Källa: SCB

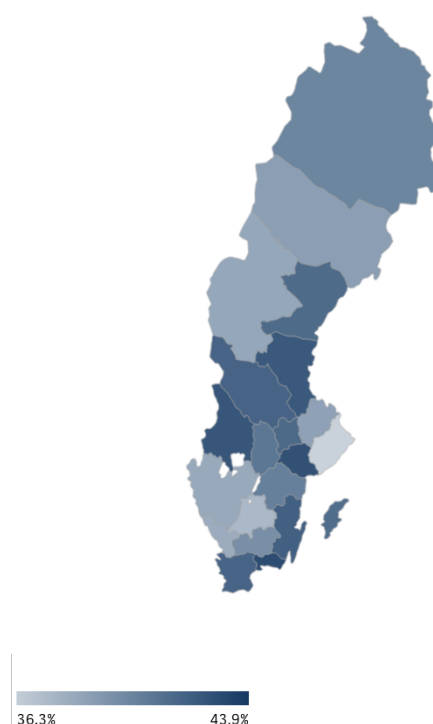
## 5.1.2 Ej Förvärvsarbetande

Enligt Registerbaserad arbetsmarknadsstatistik (RAMS) utgörs Ej förvärvsarbetande av personer som inte har klassats som förvärvsarbetande vid SCB:s avgränsning av förvärvsarbete. Barn under 16 år är enligt RAMS:s definition ej förvärvsarbetande.<sup>42</sup>

Ej förvärvsarbetande 16 + år varierar mellan landets län. Den lägsta andelen ej förvärvsarbetande hittas i Stockholms län med drygt 36 procent och den högsta andelen är i Blekinge län, Södermanlands län och Värmlands län med drygt 44 procent för år 2021, Figur 51.

Andelen Ej förvärvsarbetande 16 + år i hela landet ligger på nästan 40 procent.

Ej förvärvsarbetande 16+ år (%) 2021



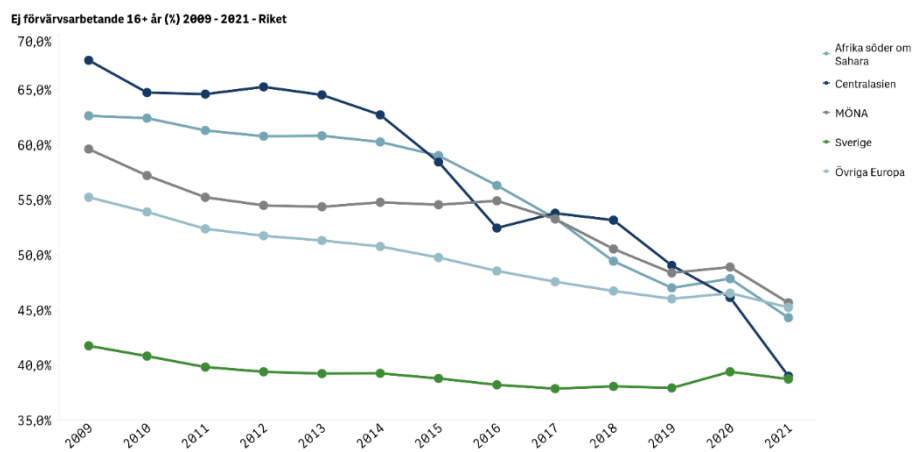
Källa: SCB

Figur 51 Ej förvärvsarbetande 16+ år 2021. Källa: SCB

Andelen ej förvärvsarbetande för ålder 16 + år i landet ligger på cirka 40 procent. När det gäller andelen ej förvärvsarbetande efter födelseregion har situationen förbättrats för de flesta födelseregioner under

<sup>42</sup> [Definitioner för färdiga tabellpaket \(scb.se\)](https://www.scb.se/definitioner-fardiga-tabellpaket)

mätperioden 2009 – 2021. För födelseregion Sverige är andelen ej förvärvsarbetande nästan oförändrad, Figur 52.

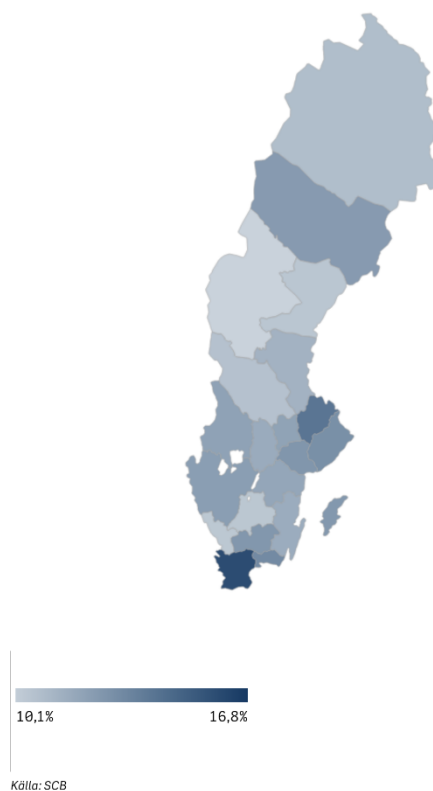


Figur 52 Ej förvärvsarbetande 16+ efter födelseregion. Källa: SCB

### 5.1.3 Ej förvärvsarbetande med eftergymnasial utbildning

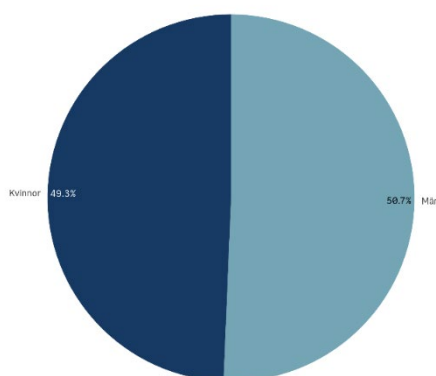
Andelen ej förvärvsarbetande i åldern 25 – 64 med eftergymnasial utbildning i landet ligger på 13,4 procent. Ej förvärvsarbetande i åldern 25 – 64 med eftergymnasial utbildning varierar mellan landets län. Den lägsta andelen ej förvärvsarbetande med eftergymnasial utbildning hittas i Jämtlands län med drygt 10 procent och den högsta andelen är i Blekinge län med nästan 17 procent följt av Uppsala län (nästan 15 procent) och Blekinge län (nästan 14 procent), Figur 53.

Ej förvärvsarbetande 25+ år med eftergymnasial utbildning (%) 2021



Figur 53 Ej förvärvsarbetande i åldern 25 – 64 med eftergymnasial utbildning. Källa: SCB

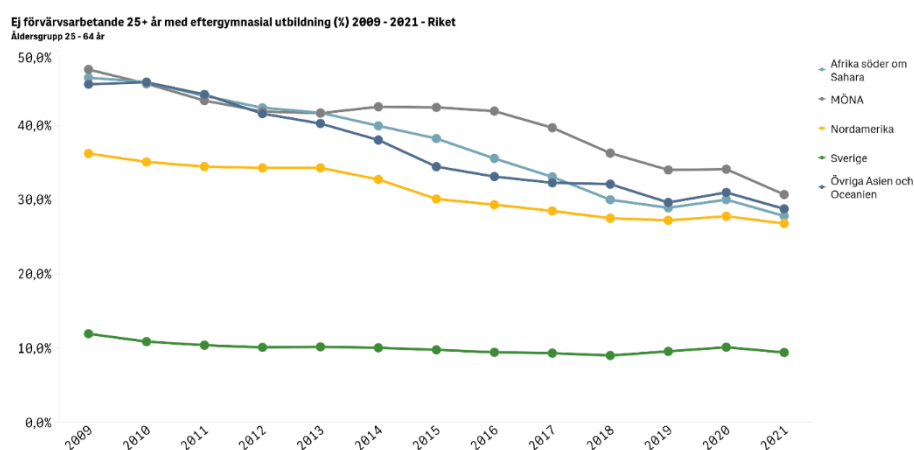
Fördelningen mellan män och kvinnor i Sverige när det gäller ej förvärvsarbetande med eftergymnasial utbildning i åldern 25 – 64 år är lika fördelad, Figur 54.



Källa: SCB

Figur 54 Ej förvärvsarbetande med eftergymnasial utbildning 25 - 64 år efter kön. Källa: SCB

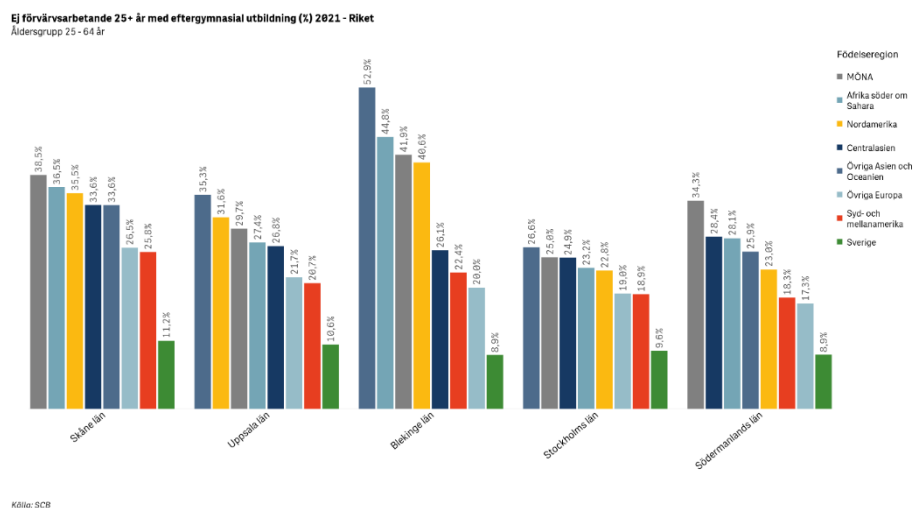
När det gäller andelen ej förvärvsarbetande i åldern 25 – 64 med eftergymnasial utbildning ser det ut att ha minskat under mätperioden 2009 – 2021 för samtliga födelseregioner utöver födelseregion Sverige. Till exempel har andelen ej förvärvsarbetande med eftergymnasial utbildning och som har födelseregion MÖNA minskat från cirka 47 procent till nästan 31 procent, Figur 55.



Figur 55 Ej förvärvsarbetande med eftergymnasial utbildning 25 - 64 år län efter födelseregion. Källa: SCB

När det gäller fördelningen efter födelseregion per län år 2021 ser det olika ut i de fem län med högst andel ej förvärvsarbetande med eftergymnasial utbildning i Sverige. Figur 56 visar rangordningen av

länen från högst till lägst efter andel ej förvärvsarbetande med eftergymnasial utbildning.



Figur 56 De fem länen med högst andel ej förvärvsarbetande med eftergymnasial utbildning 25 - 64 år efter födelseregion. Källa: SCB

### 5.1.4 Sammanräknad förvärvsinkomst

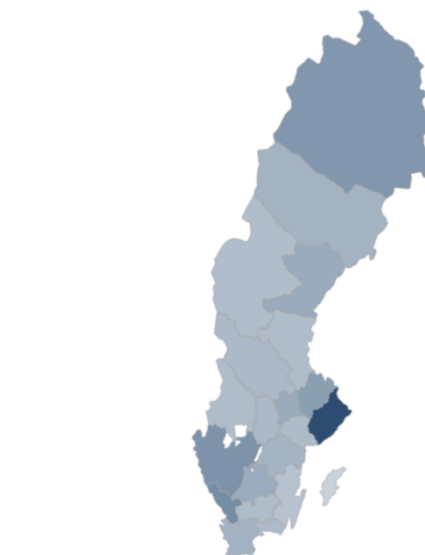
Sammanräknad förvärvsinkomst är summan av inkomst av tjänst och inkomst av näringsverksamhet. Inkomsterna inkluderar även andra skattepliktiga inkomster såsom sjukpenning, föräldrapenning, a-kassa och pension. Kapitalinkomster ingår inte<sup>43</sup>.

<sup>43</sup> [Inkomster för personer i Sverige \(scb.se\)](https://www.scb.se/Inkomster-för-personer-i-Sverige)



Medianen av sammanräknad förvärsinkomst varierar mellan landets län. År 2020 hittas den högsta sammanräknad förvärsinkomst i Stockholms län med cirka 353 tkr och den lägsta i Gotlands län med drygt 278 tkr. Medianen av sammanräknad förvärsinkomst för landet för år 2020 ligger på drygt 312 tkr, Figur 57.

**Median av sammanräknad förvärsinkomst, 20+ år 2020**

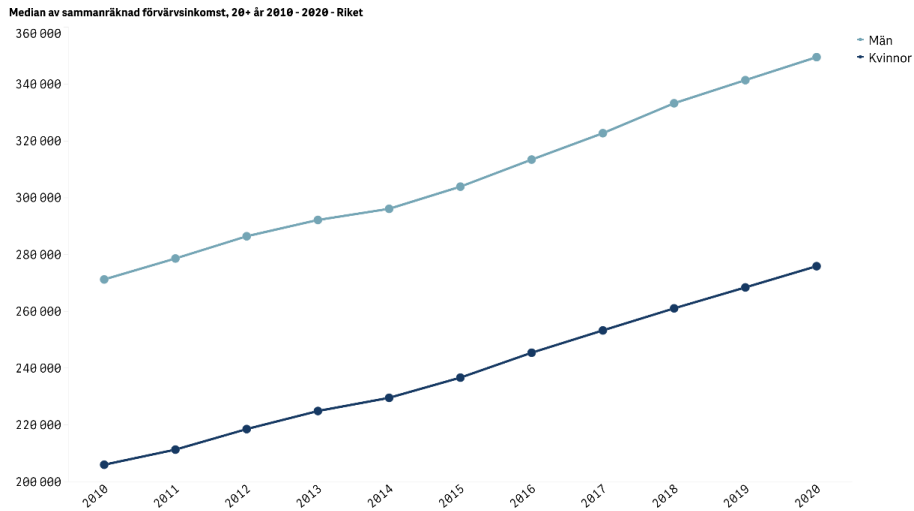


Källa: SCB

Figur 57 Median av sammanräknad förvärsinkomst år 2020. Källa: SCB

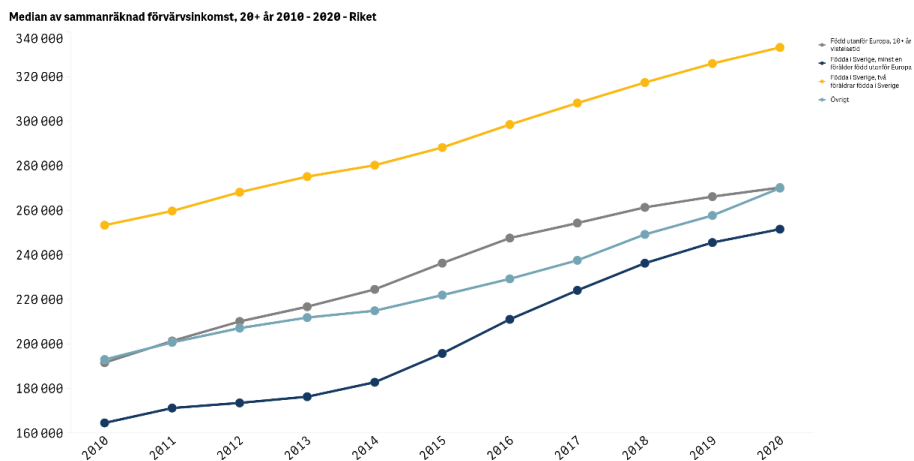
Jämförelsen av sammanräknad förvärsinkomst mellan kön visar att kvinnor alltid har haft en lägre förvärsinkomst än män med cirka 65 – 75 tkr i medianen över mätperioden 2010 – 2020, Figur 58.

## MÄNSKLIGA RÄTTIGHETER OCH BARNETS RÄTTIGHETER



Figur 58 Median av sammanräknad förvärsinkomst efter kön. Källa: SCB

Median av sammanräknad förvärsinkomst efter bakgrund visar att det finns stora skillnader mellan födda i Sverige som har två föräldrar födda i Sverige och övriga grupper. Gruppen födda i Sverige som har minst en förälder född utanför Europa har den lägsta median av sammanräknad förvärsinkomst. Skillnaden i medianen av sammanräknad förvärsinkomst mellan den senare gruppen och gruppen födda i Sverige som har två föräldrar födda i Sverige ligger på drygt 80 tkr år 2020, Figur 59.



Figur 59 Median av sammanräknad förvärsinkomst efter bakgrund. Källa: SCB

### 5.1.5 Summering

Sysselsättningsgraden varierar mellan län och mellan födelseregioner. Statistiken påvisar en positiv utveckling med minskad arbetslöshet och ökad sysselsättning för samtliga födelseregioner utom Sverige under mätperioden 2009–2021. I och med att födelseregion Sverige är oförändrad har också glappet mellan inrikes- och utrikesfödda när det gäller sysselsättningsgrad minskat. Arbetslösheten är också jämnt fördelad mellan kön, det vill säga att kvinnor och män har ett arbete i samma utsträckning. Förvärvsinkomst varierar mellan län och mellan grupper: Kvinnor tjänar mindre än män över hela mätperioden och personer som fötts utanför Sverige tjänar mindre än personer födda i Sverige med två föräldrar födda i Sverige. Statistiken tyder på att tillgången till arbetsmarknaden för personer med annan födelseregion än Sverige förbättras under mätperioden, även om det fortfarande finns skillnader. Kommittén för ekonomiska, sociala och kulturella rättigheter uttryckte 2016 en fortsatt oro för lönegapet mellan kvinnor och män.<sup>44</sup> Skillnaderna består och är i stort sett oförändrade. Löneskillnaderna mellan födelseregioner är något som också bör lyftas i detta sammanhang.

---

<sup>44</sup> Kommittén för ekonomiska, sociala och kulturella rättigheter 2016: 25

## 6. Rätten till utbildning

Rätten till utbildning är en grundläggande mänsklig rättighet som erkänns internationellt i flera konventioner, däribland Konventionen för ekonomiska och sociala rättigheter, artikel 13, Barnkonventionen artikel 28, Konventionen om rättigheter för personer med funktionsnedsättning artikel 24. Men återfinns likväl i svensk lagstiftning i bland annat Regeringsformen och Skollagen. Utöver lagstiftning så återfinns även rätten till utbildning i den europeiska barnrättsgarantin samt mål 4 av de globala hållbarhetsmålen i Agenda 2030.

Rätten till utbildning innebär att alla individer oavsett kön, etnisk bakgrund eller socioekonomisk bakgrund har rätt till tillgång till en kvalitativ och inkluderande utbildning.<sup>45</sup> Rätten till utbildning erkänns som en nyckelfaktor för att förbättra människors liv och främja samhällsutveckling då den är grundläggande för att uppnå många andra mänskliga rättigheter och globala mål, såsom minskad fattigdom, ökad jämlikhet och främjande av fred och stabilitet.<sup>46</sup>

FN:s barnrättskommitté har återkommande i sina granskningar gett rekommendationer till Sverige att försäkra att samtliga barn i Sverige har lika möjligheter till utbildning. Här har särskilt minoriteter, ursprungsbefolkning och barn med funktionsnedsättning lyfts fram.<sup>47</sup> För 2023 lyfte barnrättskommittén särskilt fram utbildning och lika utbildning för alla.<sup>48</sup> Vidare har barnrättskommittén gett

---

<sup>45</sup>Se bland annat; ICESCR 1966 Art. 13, Kommittén för ekonomiska, sociala och kulturella rättigheter, Allmänna kommentarer Nr 13, 1999 om rätten till utbildning, UNCRC, 1989 art 28, CRPD art 24, RF 2 kap 1 st, §18, SkoL kap 7 2–3 §§.

<sup>46</sup> United Nations General Assembly resolution A/Res66/137 “United Nations Declaration on Human Rights Education and Training”, 2011, Kommittén för ekonomiska, sociala och kulturella rättigheter, Allmänna kommentarer Nr 13, 1999 om rätten till utbildning, Agenda 2030 mål 4

<sup>47</sup> FN Kommittén för barnets rättigheter, CRC/C/SWE/CO/5, 6-7.

<sup>48</sup> FN Kommittén för barnets rättigheter, CRC/C/SWE/CO/5, 6-7, Punkt 38,

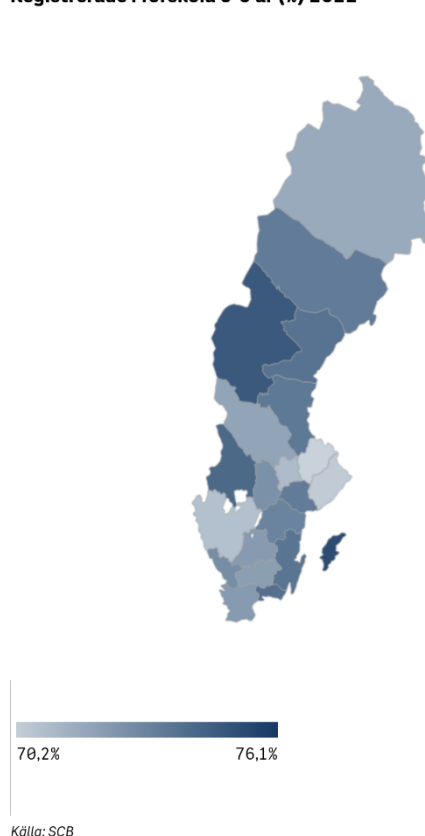
rekommendationer inom området utbildning med hänvisning till kvalitetsskillnaderna i förskolans verksamhet och brist på lärare/pedagoger samt psykisk ohälsa hos barn och unga.<sup>49</sup>

## 6.1 Presentation av statistik

### 6.1.1 Förskola

Registrerade barn i förskola i åldern 0 – 5 år i landet varierar något mellan länen. Den lägsta andelen registrerade barn i förskola hittas i Uppsala län med drygt 70 procent som är ungefär samma andel som i Stockholms län och den högsta andelen är i Gotlands län med drygt 76 procent för år 2022, Figur 60. Registrerade barn i förskola i hela landet ligger på 72 procent år 2022.

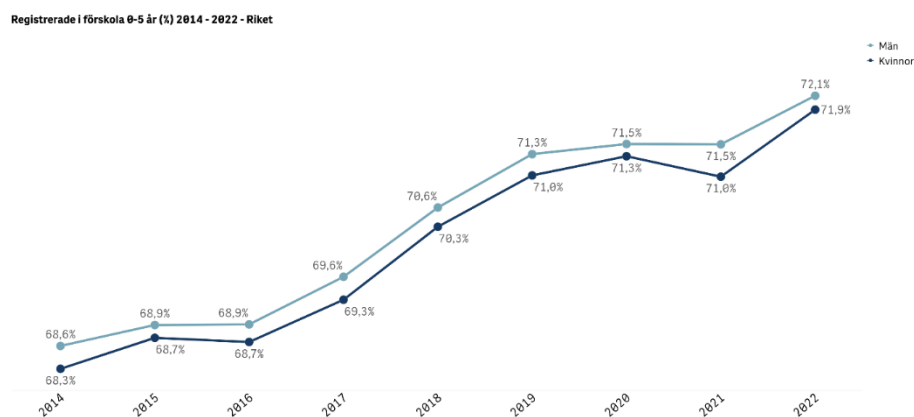
Registrerade i förskola 0-5 år (%) 2022



Figur 60 Registrerade barn i förskola 0 - 5 år. Källa: SCB

<sup>49</sup> FN Kommittén för barnets rättigheter, 2023 CRC/C/SWE/CO/6-7, punkt.23

När det gäller könsindelning finns det inga anmärkningsvärda skillnader mellan könen. Utvecklingen av andel registrerade barn har ökat något de senaste åren, Figur 61.

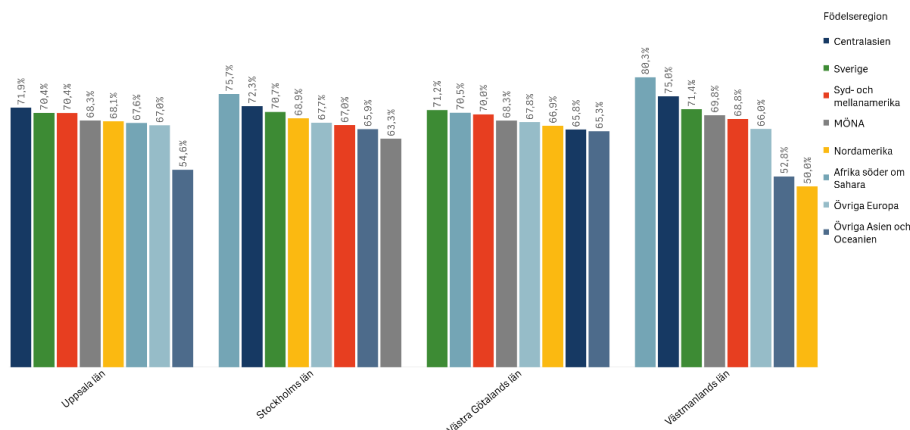


Figur 61 Registrerade barn i förskola 0 - 5 år efter kön. Källa: SCB

När det gäller fördelningen efter födelseregion per län för år 2022 ser det olika ut i de fyra län med lägst andel registrerade barn i förskola i landet. Figur 62 visar rangordningen från lägst till högst av de fem länen efter andel registrerade barn i förskola. Det finns dock inte stora skillnader mellan födelseregioner i respektive län förutom till exempel vissa enstaka födelseregioner som Nordamerika och Övriga Asien och Oceanien i Värmlands län som har betydligt lägre andel jämfört med

övriga födelseregioner.

Registrerade i förskola 0-5 år (%) 2022 - Riket

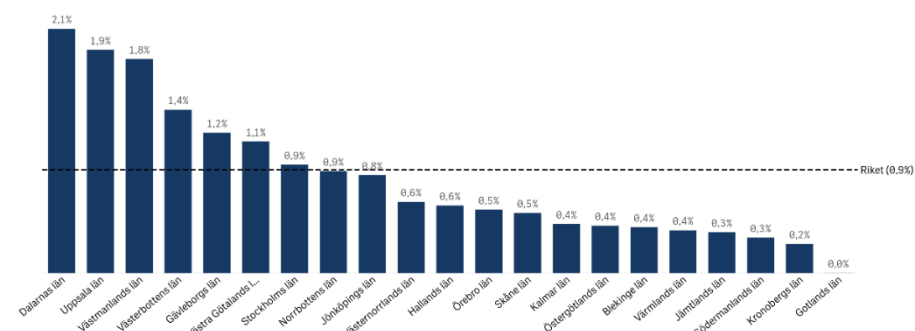


Källa: SCB

Figur 62 De fyra länen med lägst andel registrerade barn efter födelseregion. Källa: SCB

När det gäller andel registrerade barn i pedagogisk omsorg<sup>50</sup> är andelen barn som är registrerad i denna verksamhetstyp lågt. Figur 63 visar andelen registrerade barn i respektive län i landet. Andelen registrerade barn i pedagogisk omsorg för hela riket ligger på cirka 0,9 procent och det finns sju län som ligger ovanför detta värde.

Registrerade i pedagogisk omsorg 0-5 år (%) 2022 - Riket



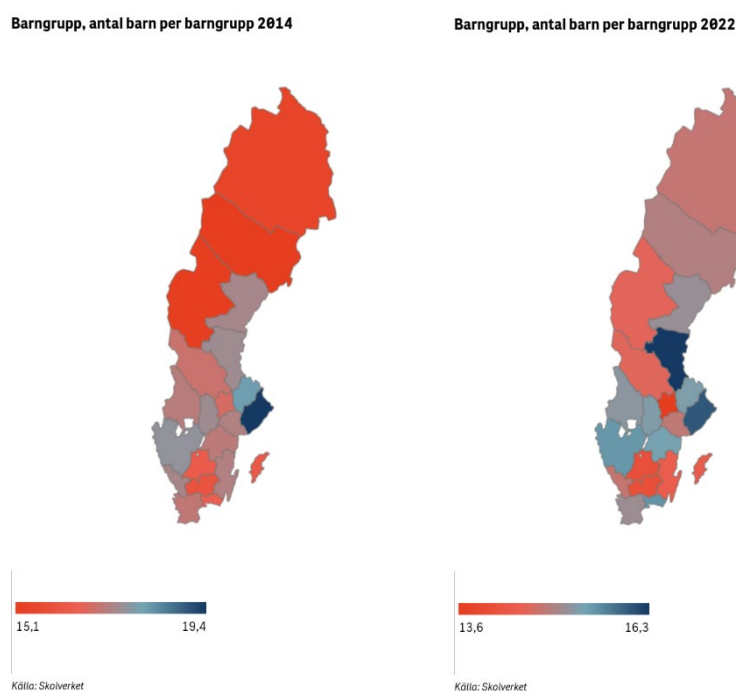
Källa: SCB

Figur 63 Andel registrerade barn i pedagogisk omsorg. Källa: SCB

Antal barn per barngrupp i förskola varierar mellan landets län och över

<sup>50</sup> Omsorg som sker i en verksamhet som det egna hemmet (dagbarnvårdare), i en särskild lokal eller på ett annat sätt till exempel flerfamiljslösning

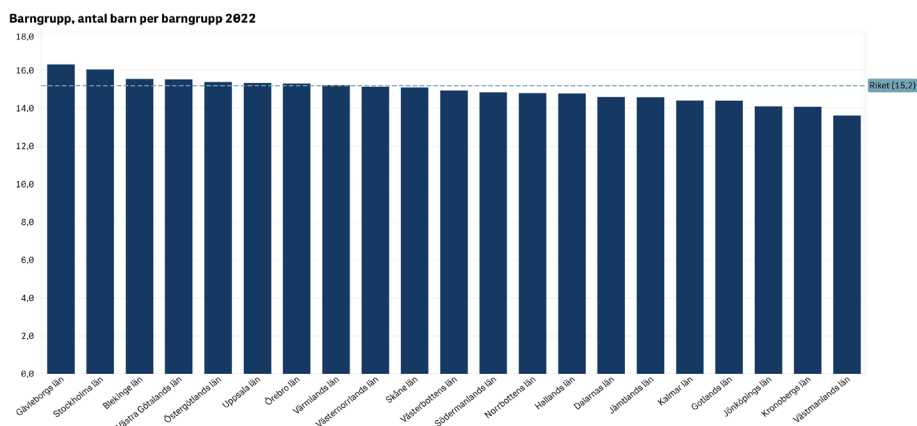
år. En generell iakttagelse är att antal barn per barngrupp har sjunkit i princip i alla län under mätperioden 2014 – 2022 men variationerna är fortfarande stora mellan länen, Figur 64. År 2014 var det drygt 15 barn per barngrupp i Västerbottens län medan den var drygt 19 barn per barnsgrupp i Stockholms län. År 2022 hade Västmanlands län nästan 14 barn per barngrupp medan var det drygt 16 barn per barngruppi Gävleborgs län.



Figur 64 Antal barn per barngrupp i landet. Källa: Skolverket

För år 2022 ligger antal barn per barngrupp högre än rikets värde (15,2) i åtta län. Figur 65 Visar rangordningen av antal barn per barngrupp från högst till lägst i landets län.

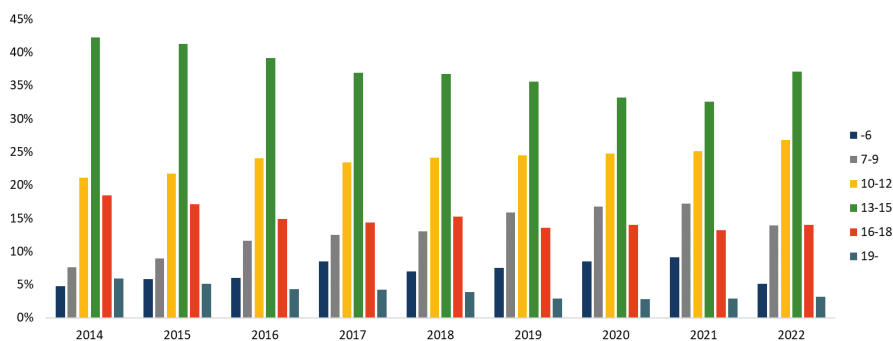




Källa: Skolverket

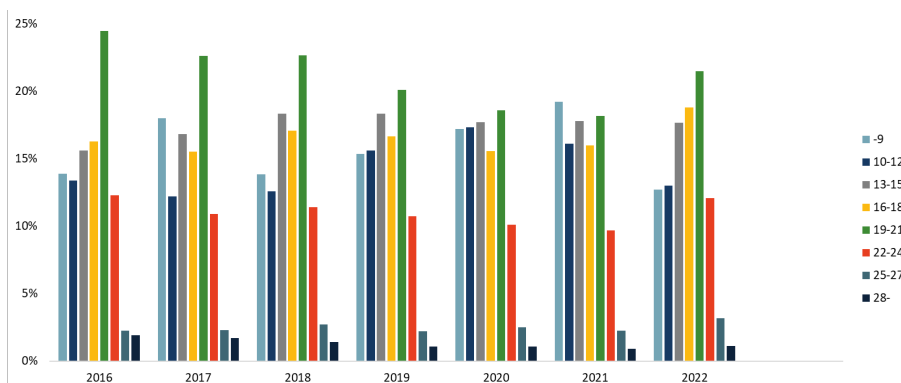
Figur 65 Antal barn per barngrupp år 2022. Källa: Skolverket

Utvecklingen av andel barngrupper efter antal barn i barngruppen (1–3 år) visar att majoritet av barngruppen innehåller 13 – 15 barn, Figur 66. Andelen har varit från lägst som nästan 33 procent år 2021 och som högst drygt 43 procent år 2014. Den andra vanliga barngruppen är barngruppen med 10 – 12 barn och andelen av denna grupp har öka sedan 2014 från drygt 21 procent till drygt 27 procent år 2022.



Figur 66 Andel (%) barngrupper efter antal barn i barngrupper (1–3 år), Källa: Skolverket

När det gäller andel barngrupper efter antal barn i barngruppen (4–5 år) är fördelningen lite jämnare mellan barngrupperna. Den vanligaste storleken på barngrupp är 19 – 21 barn. Denna barngrupp har varierat från 24,5 procent år 2016 till drygt 18 procent år 2021 för att öka igen till drygt 22 procent år 2022, Figur 67. Den minst vanliga barngruppen är barngrupper med mer än 28 barn som varierat mellan en och två procent under mätperioden 2016 – 2022.

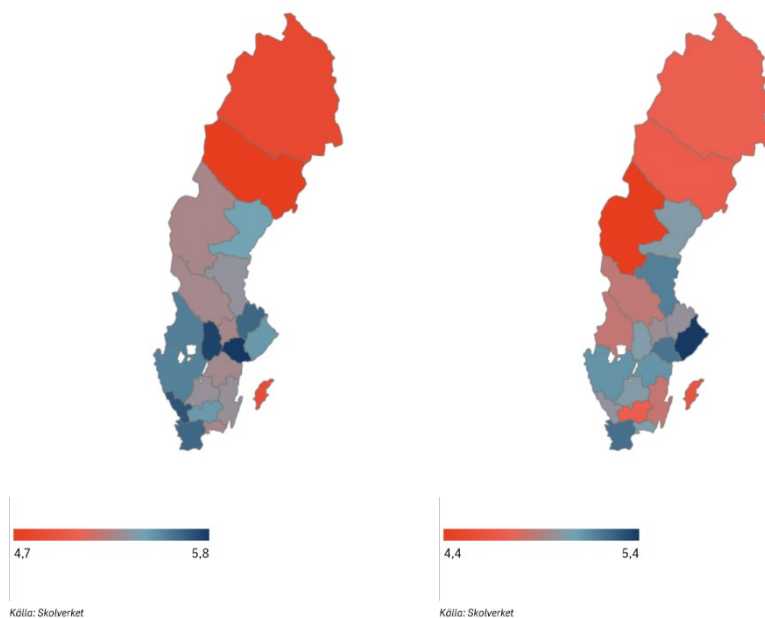


Figur 67 Andel (%) barngrupper efter antal barn i barngruppen (4-5 år)

Antal barn per heltidstjänst i förskola varierar mellan landets län och över år. En generell iakttagelse är att antal barn per heltidstjänst har sjunkit något i princip i alla län under mätperioden 2014 – 2022 men variationerna är fortfarande stora mellan länen, Figur 68 . År 2014 var det 4,7 barn per heltidstjänst i Västerbottens län medan den var drygt 5,7 barn per heltidstjänst i Södermanlands län. År 2022 hade Jämtlands län nästan 4,4 barn per heltidstjänst medan var det drygt 5,4 barn per heltidstjänst i Stockholms län.

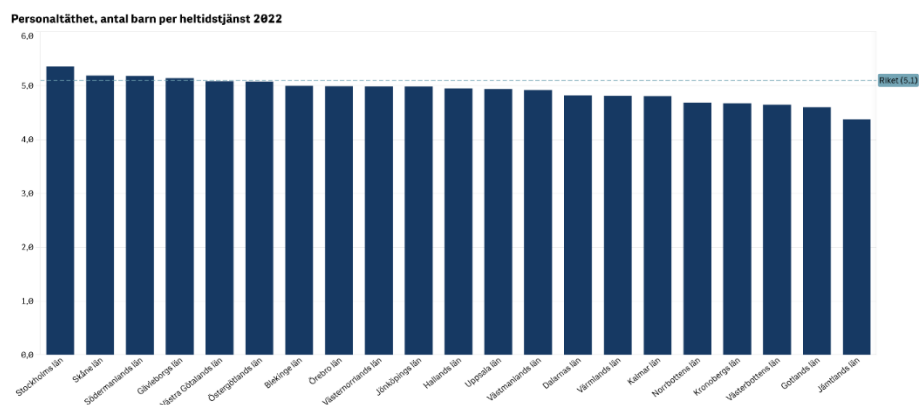
Personaltäthet, antal barn per heltidstjänst 2014

Personaltäthet, antal barn per heltidstjänst 2022



Figur 68 Antal barn per heltidstjänst i landet. Källa: Skolverket

För år 2022 ligger antal barn per barngrupp högre än rikets värde (5,1) i fyra län. Figur 69 visar rangordningen av antal barn per barngrupp från högst till lägst i landets län.



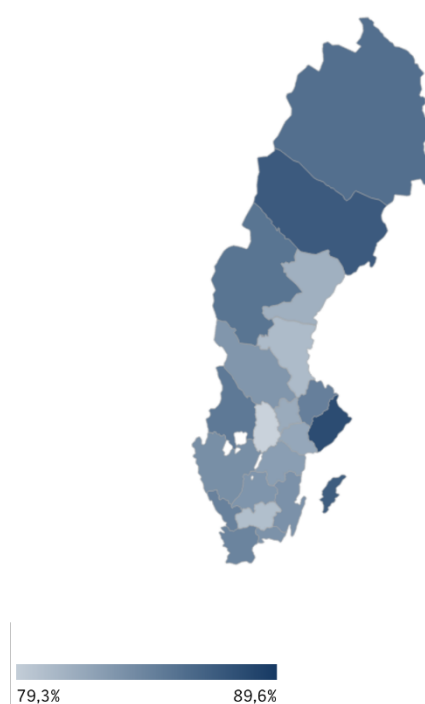
Källa: Skolverket

Figur 69 Antal barn per heltidstjänst år 2022. Källa: Skolverket

## 6.1.2 Behöriga och ej behöriga elever till nationella programmet

Behöriga elever till nationella programmet som avser elever som gick ut årskurs 9 på våren 2022 i landet skiljer sig mellan länen. Den lägsta andelen behöriga elever hittas i Örebro län med drygt 79 procent och den högsta andelen är i Stockholms län med nästan 90 procent, följt av Västerbottens län samt Gotlands län (88 procent) för år 2022. Behöriga elever till nationella programmet i hela landet ligger på cirka 85,5 procent år 2022.

Behöriga elever till nationella programmet årskurs 9 - 2022

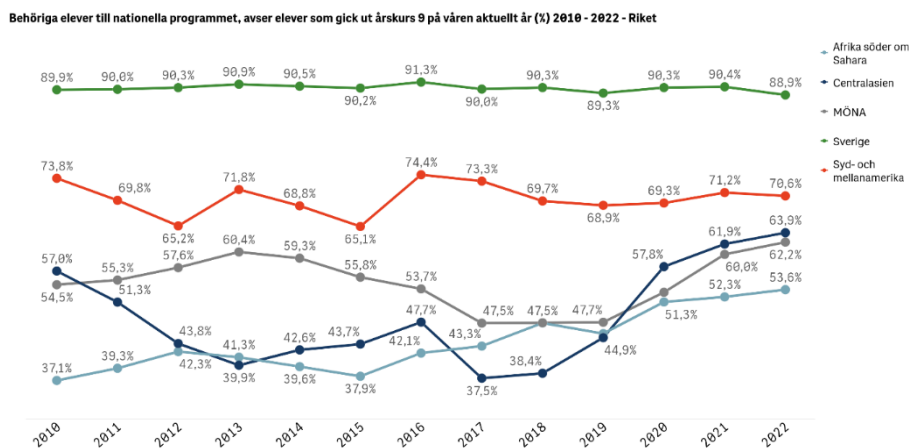


Källa: SCB

Figur 70 Behöriga elever till nationella programmet som gick ut årskurs 9 på våren 2022. Källa: SCB

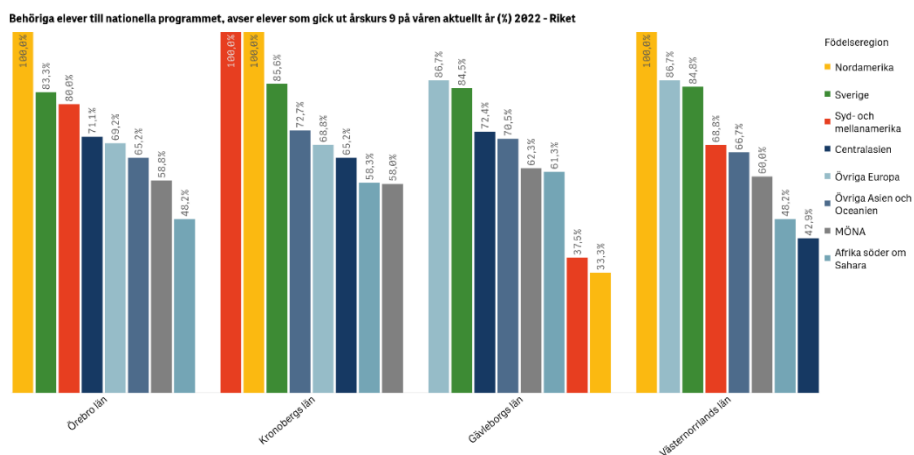
Andelen behöriga elever till nationella programmet efter födelseregion varierar över tid för de flesta elever med en annan födelseregion än

Sverige. Generellt ligger andelen behöriga elever med födelseregion i Afrika söder om Sahara, Centralasien och MÖNA under andel behöriga elever som har Sverige som födelseregion, Figur 71.



Figur 71 Behöriga elever till nationella programmet som gick ut årskurs 9 på våren aktuellt år efter födelseregion. Källa: SCB

Figur 72 visar rangordningen från lägst till högst av de fyra länen efter andelen behöriga elever till nationella programmet för år 2022.

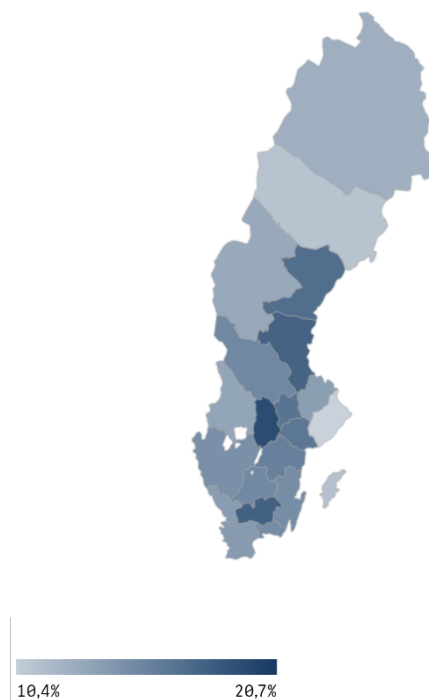


Källa: SCB

Figur 72 De fyra länen med lägst andel behöriga elever till nationella programmet efter födelseregion år 2022. Källa: SCB

Ej behöriga elever till nationella programmet som avser elever som gick ut årskurs 9 på våren 2022 i riket skiljer sig mellan länen. Den lägsta andelen ej behöriga elever hittas i Stockholms län med cirka 10 procent och den högsta andelen är i Örebro med nästan 21 procent följt av Kronobergs län samt Gävleborgs län (19 procent) för år 2022. Ej behöriga elever till nationella programmet i hela landet ligger på 14,5 för hela riket år 2022.

#### Ej behöriga elever till nationella programmet årskurs 9 - 2022

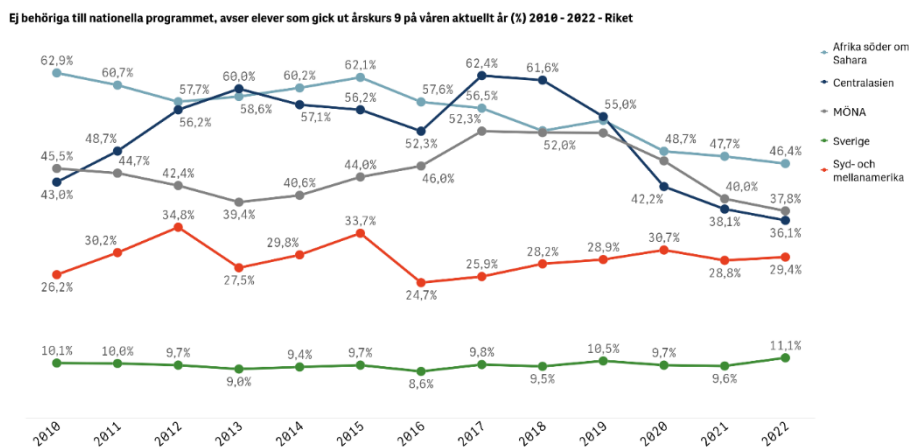


Källa: SCB

Figur 73 Ej behöriga elever till nationella programmet som gick ut årskurs 9 på våren 2022.  
Källa: SCB

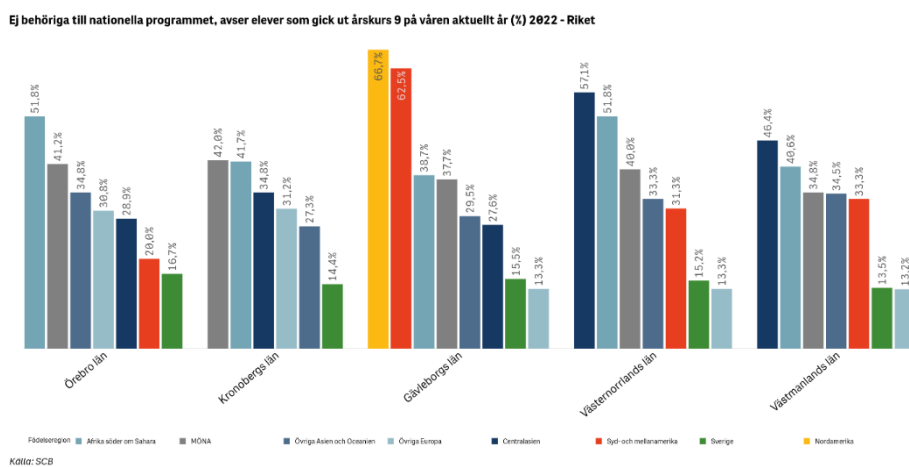
Andelen ej behöriga elever till nationella programmet efter födelseregion varierar över tid för de flesta elever med en annan födelseregion än Sverige. Generellt ligger andelen ej behöriga elever med födelseregion i Afrika söder om Sahara, Centralasien och MÖNA över andelen ej behöriga elever som har Sverige som födelseregion, Figur 74.

## MÄNSKLIGA RÄTTIGHETER OCH BARNETS RÄTTIGHETER



Figur 74 Ej behöriga elever till nationella programmet som gick ut årskurs 9 på våren aktuellt år efter födelseregion. Källa: SCB

Figur 75 visar rangordningen från högst till lägst av de fem länen efter andelen ej behöriga elever till nationella programmet för år 2022.



Figur 75 De fem länen med högst andel ej behöriga elever till nationella efter födelseregion år 2022 programmet. Källa: SCB

### 6.1.3 Behöriga och ej behöriga elever till nationella programmet (folkbokförda i Sverige efter 7 års ålder)

Andelen behöriga elever till nationella programmet, folkbokförda i Sverige efter 7 års ålder<sup>51</sup>, som avser elever som gick ut årskurs 9 på våren 2022 i landet varierar mellan länen. Den lägsta andelen behöriga elever hittas i Stockholms län med nästan 34 procent och den högsta andelen är i Dalarnas län och Blekinge län med 44 procent följt av Södermanlands län (nästan 43 procent) för år 2022, Figur 76.

**Behöriga elever till nationella programmet årskurs 9 - 2022**  
Folkbokförda i Sverige efter 7 års ålder



Figur 76 Behöriga elever till nationella programmet, folkbokförda i Sverige efter 7 års ålder, som gick ut årskurs 9 på våren 2022.  
Källa: SCB

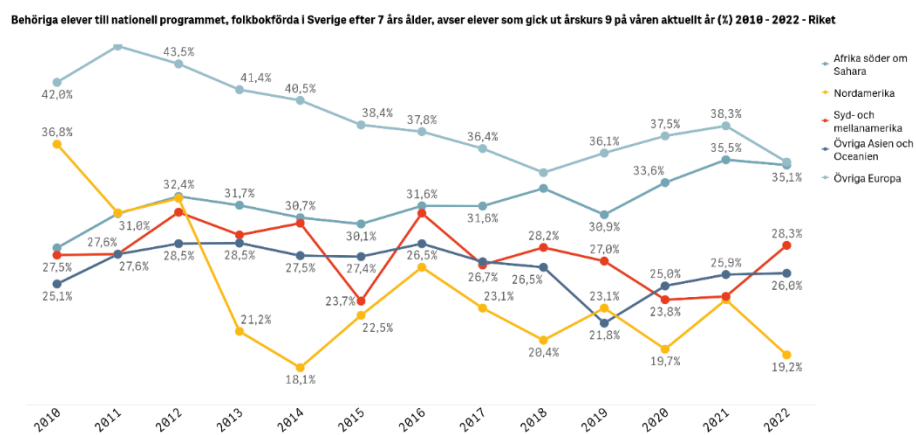
Behöriga elever till nationella programmet, folkbokförda i Sverige efter 7 års ålder för hela landet ligger på nästan 39 procent för år 2022.

---

<sup>51</sup> Avser endast elever med födelseregion i Afrika söder om Sahara, Centralasien, MÖNA, Syd- och Mellanamerika, Övriga Asien och Oceanien och Övriga Europa



Andelen behöriga elever till nationella programmet som är folkbokförda i Sverige efter 7 års ålder efter födelseregion varierar över tid för de flesta födelseregionerna. Det finns dock en positiv trend för vissa födelseregioner som Afrika söder om Sahara, Figur 77.

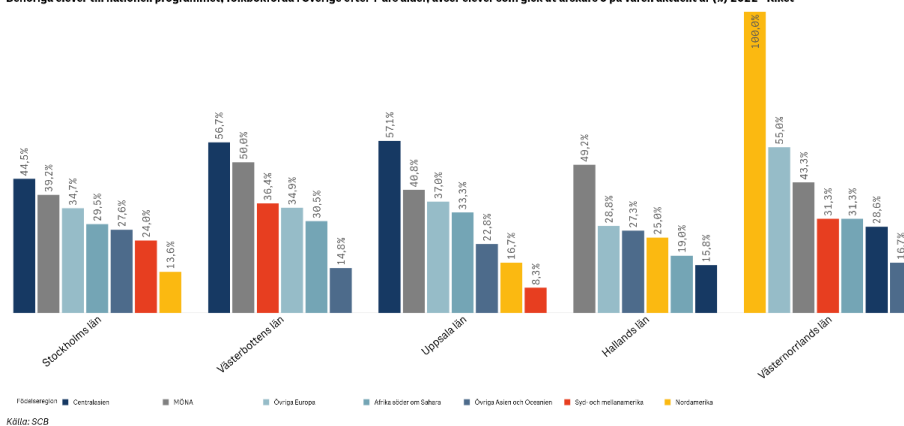


Figur 77 Behöriga elever till nationella programmet, folkbokförda i Sverige efter 7 års ålder, som gick ut årskurs 9 på våren aktuellt år. Källa: SCB

Figur 78 visar rangordningen från lägst till högst av de fem länen efter andelen behöriga elever till nationella programmet som är folkbokförda i Sverige efter 7 års ålder för år 2022. I till exempel Stockholms län, Västerbottens län och Uppsala län är det elever med födelseregion Centralasien och MÖNA som står för den största andelen behöriga elever till nationella programmet medan i Västernorrlands län är det elever med födelseregion Nordamerika som står för den största andelen behöriga

elever till nationella programmet.

Behöriga elever till nationell programmet, folkbokförda i Sverige efter 7 års ålder, avser elever som gick ut årskurs 9 på våren aktuellt år (%) 2022 - Riket



Figur 78 De fem kommunerna med lägst andel behöriga elever till nationella programmet, folkbokförda i Sverige efter 7 års ålder, efter födelseregion år 2022. Källa: SCB

Ej behöriga elever till nationella programmet, folkbokförda i Sverige efter 7 års ålder<sup>52</sup>, som avser elever som gick ut årskurs 9 på våren 2022 i landet varierar mellan länen. Den lägsta andelen ej behöriga elever hittas i Stockholms län med cirka 24 procent och den högsta andelen är i Jämtlands län med nästan 37 procent följt av Hallands län (nästan 35 procent) och Örebro län (nästan 34 procent) för år 2022, Figur 79.

**Ej behöriga elever till nationella programmet årskurs 9 - 2022**  
Folkbokförda i Sverige efter 7 års ålder

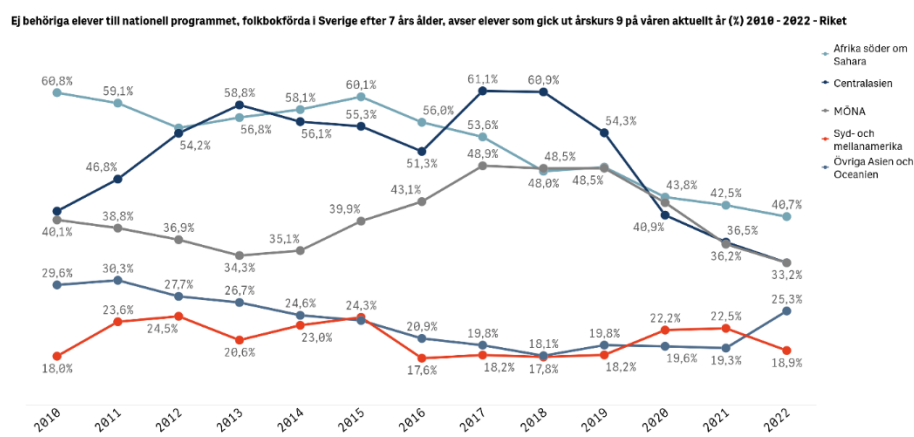


Figur 79 Ej behöriga elever till nationella programmet, folkbokförda i Sverige efter 7 års ålder, som gick ut årskurs 9 på våren 2022. Källa: SCB

Ej behöriga elever till nationella programmet, folkbokförda i Sverige efter 7 års ålder, för hela landet ligger på nästan 29 procent för år 2022.

<sup>52</sup> Avser endast elever med födelseregion i Afrika söder om Sahara, Centralasien, MÖNA, Syd- och Mellanamerika, Övriga Asien och Oceanien och Övriga Europa

Andelen ej behöriga elever till nationella programmet som är folkbokförda i Sverige efter 7 års ålder efter födelseregion varierar över tid för de flesta födelseregionerna. Det finns dock en positiv trend för vissa födelseregioner som Afrika söder om Sahara, MÖNA och Centralasien, Figur 80.

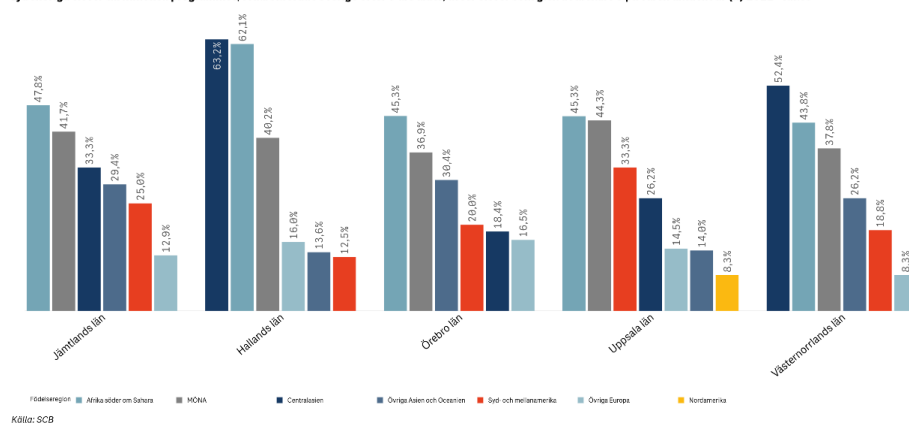


Figur 80 Ej behöriga elever till nationella programmet, folkbokförda i Sverige efter 7 års ålder, som gick ut årskurs 9 på våren aktuellt år. Källa: SCB

Figur 81 visar rangordningen från högst till lägst av de fem kommunerna efter andelen ej behöriga elever till nationella programmet som är folkbokförda i Sverige efter 7 års ålder för år 2022. Det framgår att elever med vissa födelseregioner står för den högsta andelen med ej behörighet

till nationella programmet.

Ej behöriga elever till nationell programmet, folkbokförda i Sverige efter 7 års ålder, avser elever som gick ut årskurs 9 på våren aktuellt år (%) 2022 - Riket



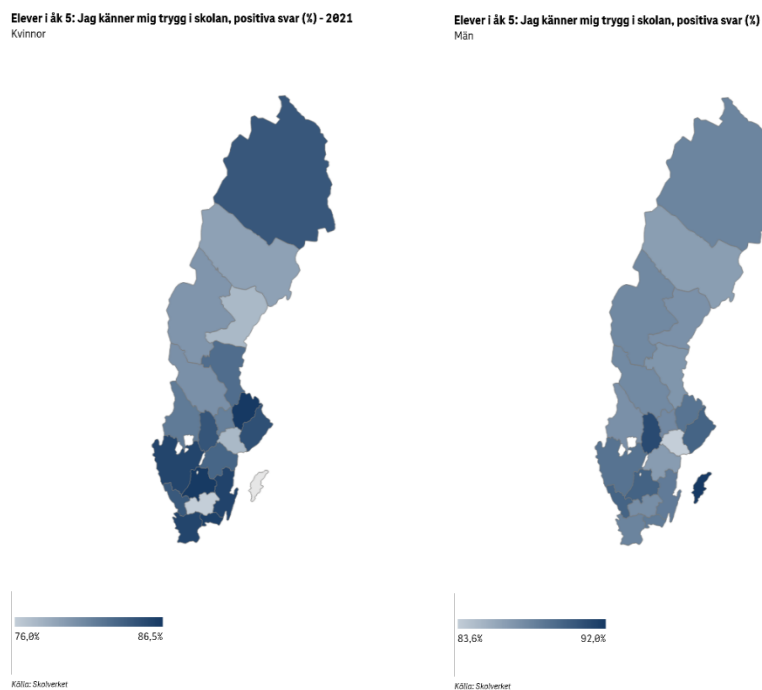
Figur 81 De fem kommunerna med högst andel ej behöriga elever till nationella programmet, folkbokförda i Sverige efter 7 års ålder, efter födelseregion år 2022. Källa: SCB

## 6.1.4 Trygghet i skolan

När det gäller trygghet i skolan har elever i årskurs 5 i landets län svarat lite varierande. Den högsta andelen flickor som känner sig trygga är i Uppsala län med nästan 87 procent följt av Jönköpings län (86,4 procent) och Blekinge län (86 procent) för år 2021. Däremot hittas den lägsta andelen flickor i årskurs 5 som känner sig trygga i Kronobergs län med 76 procent.

Den högsta andelen pojkar som känner sig trygga är också i Uppsala län med 92 procent följt av Blekinge län (91 procent) och Västerbottens län (cirka 90 procent) för år 2021. Däremot hittas den lägsta andelen pojkar i årskurs 5 som känner sig trygga i Södermanlands län med nästan 82

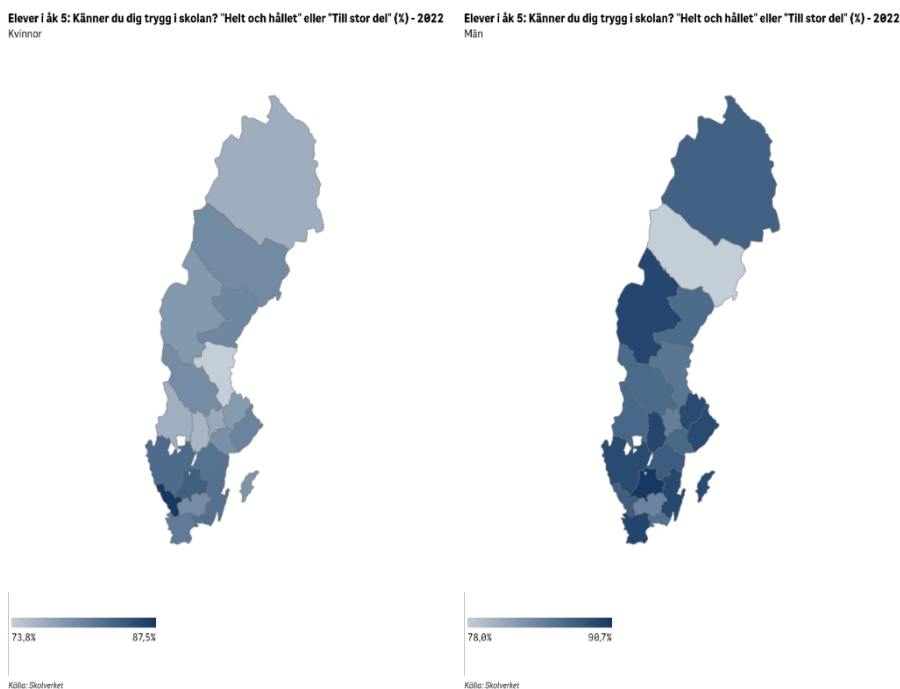
procent, Figur 82.



Figur 82 Andel elever i årskurs 5 som känner sig trygga i skolan. Källa: Kolada

Andelen flickor som känner sig trygga i skolan helt och hållet eller till stor del är högst i Hallands län med nästan 88 procent följt av Jönköpings län (84 procent) och Västra Götalands län (nästan 83 procent) för år 2022. Däremot är andelen flickor som känner sig trygga i skolan helt och hållet eller till stor del lägst i Gävleborgs län med nästan 84 procent.

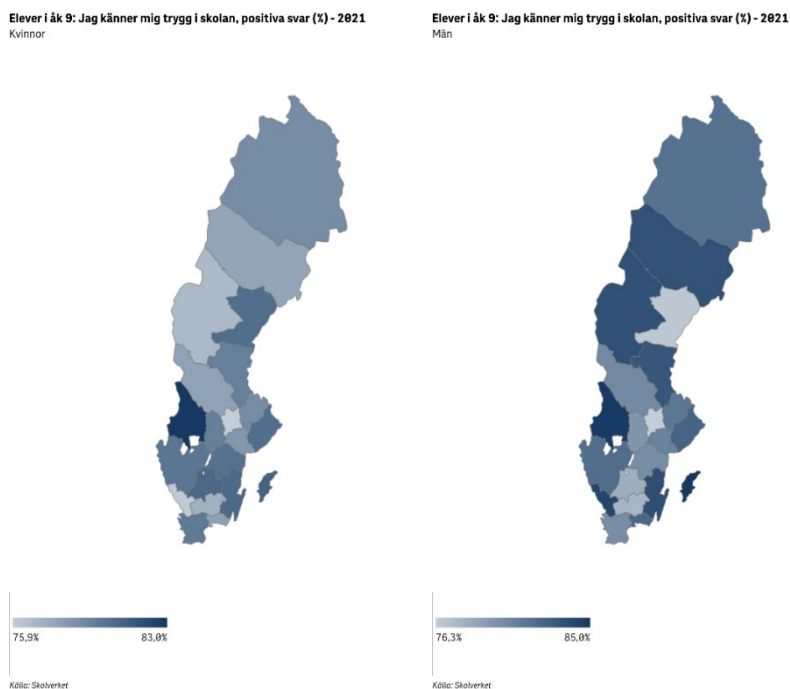
Andelen Pojkar som känner sig trygga i skolan helt och hållet eller till stor del är högst i Jönköpings län med nästan 91 procent följt av Skåne län, Örebro län och Jämtlands län (nästan 90 procent) för år 2022. Däremot är andelen pojkar som känner sig trygga i skolan helt och hållet eller till stor del lägst i Västerbottens län med nästan 78 procent, Figur 83.



Figur 83 Andel elever i årskurs 5 som känner sig trygga helt och hållet eller till stor del i skolan. Källa: Kolada

När det gäller trygghet i skolan har elever i årskurs 9 i landet svarat lite varierande. Andelen flickor i årskurs 9 som känner sig trygga i skolan är högst i Värmlands län med nästan 83 procent följt av Jönköpings län och Kalmar län (nästan 81 procent) för år 2022. Däremot är andelen flickor i årskurs 9 som känner sig trygga i skolan lägst i Hallands län och Västmanlands län med nästan 76 procent.

Andelen pojkar i årskurs 9 som känner sig trygga i skolan är högst i Gotlands län med 85 procent följt av Värmlands län och Hallands län (cirka 84 procent) för år 2022. Däremot är andelen pojkar i årskurs 9 som känner sig trygga i skolan lägst i Västmanlands län med drygt 73 procent, Figur 84.



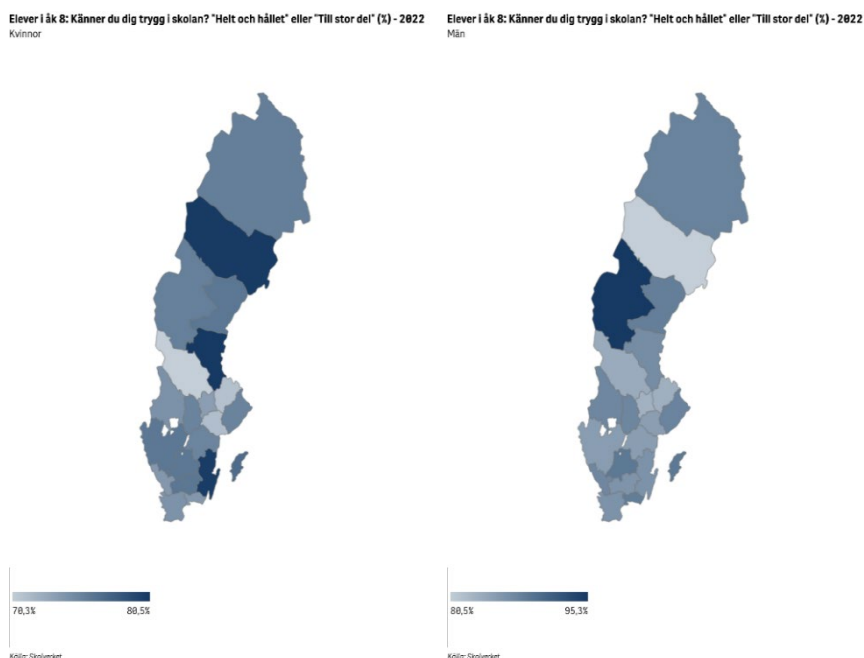
Figur 84 Andel elever i årskurs 9 som känner sig trygga i skolan. Källa: Kolada

Andelen elever i årskurs 8 som känner sig trygga i skolan helt och hållet eller till stor del är högst i Oxelösunds kommun för år 2022,

Andelen flickor i årskurs 8 som känner sig trygga i skolan helt och hållet eller till stor del är högst i Gävleborgs län med nästan 81 procent följt av Västerbottens län och Kalmar län (knappt 80 procent) för år 2022. Däremot är andelen flickor i årskurs 8 som känner sig trygga i skolan helt och hållet eller till stor del lägst i Dalarnas län med drygt 70 procent.

Andelen pojkar i årskurs 8 som känner sig trygga i skolan helt och hållet eller till stor del är högst i Jämtlands län med drygt 95 procent följt av Gotlands län och Jönköpings län (89 procent) för år 2022. Däremot är andelen pojkar i årskurs 8 som känner sig trygga i skolan helt och hållet eller till stor del lägst i Västerbottens län med drygt 8 procent, Figur 85.





Figur 85 Andel elever i årskurs 8 som känner sig trygga helt och hållet eller till stor del i skolan. Källa: Kolada

### 6.1.5 Summering

Statistiken visar att cirka 73 % av barn mellan 0–5 år är registrerade i förskola eller annan pedagogisk verksamhet. Siffran för barn i förskolan har ökat något de senaste åren. Det finns vissa variationer mellan län men inga noterbara skillnader mellan kön. Antal barn per barngrupp i förskola varierar mellan länen och över år. En generell iakttagelse är att det blir färre barn per barngrupp och att personaltätheten ökat under mätperioden. Det finns dock skillnader mellan länen. 8 län har fler barn per barngrupp än rikets värde. De länen skiljer sig åt på många punkter, exempelvis befolkningsmängd. När det gäller behörighet till nationella program så skiljer det åt mellan länen, över tid och mellan födelseregioner. Generellt har fler elever med födelseregion Sverige behörighet till nationella program. Andelen behöriga med födelseregion Sverige är ganska konstant över tid medan en positiv utveckling, det vill säga fler behöriga elever, noteras när det gäller elever med andra födelseregioner. Fortfarande visar statistiken att ej behöriga elever till

nationella programmet för hela landets samtliga elever ligger på 15 procent för år 2022. Av elever ej behöriga till nationellt program är det flest antal elever med födelseregioner från Afrika söder om Sahara, Centralasien och MÖNA. När det gäller trygghet i skolan varierar svarar även här mellan länen och mellan kön både vad gäller elever i årskurs 5 och årskurs 9. Sett över samtliga län och både årskurserna känner pojkarna sig något tryggare än flickorna. Sammanfattningsvis kan konstateras att det återstår olikheter i barns tillgång till rättigheter över landet. FN:s barnrättskommitté har uttryckt särskild oro över brister med hänvisning till diskriminering och olika tillgång till likvärdiga villkor för barn och rekommenderar att det inom detta område krävs brådskande åtgärder.<sup>53</sup>

---

<sup>53</sup> Kommittén för barnets rättigheter, 2023 CRC/C/SWE/CO/ st III

## Referenser

Uppdrag att samordna och utveckla länsstyrelsernas arbete med mänskliga rättigheter (Ku2017/00707 /DISK Ku2017/00255/DISK), Regeringen

Strategi för att stärka barnets rättigheter i Sverige, (Prop.2009/10:232), Regeringen

Regleringsbrev för budgetåret 2023 avseende länsstyrelserna, Fi2021/02746 m.fl., Regeringen

Kungörelse (1974:152) om beslutad ny regeringsform (SFS nr: 1974:152), Sveriges riksdag

International Covenant on Economic, Social and Cultural Rights (1966), United Nations

Årsrapport 2023, Institutet för mänskliga rättigheter

Avslutande anmärkningar om Sveriges sjätte periodiska rapport, Kommittén för ekonomiska, sociala och kulturella rättigheter (E/C.12/SWE/CO/6), 2016, Ekonomiska och sociala rådet, Förenta nationerna

Sammanfattande slutsatser och rekommendationer om Sveriges kombinerade sjätte och sjunde periodiska rapport, Kommittén för barnets rättigheter (CRC/C/SWE/CO/6-7), 2023, Förenta nationerna

EU Strategy on the rights of the child, 2021, European Commission

Kunskapsstöd för delaktighet och inflytande, 2018, Länsstyrelsen i Västerbottens län och Länsstyrelsen i Skånes län

Barnfattigdom i Sverige, 2021, Rädda barnen

Arbete, studier och daglig verksamhet efter gymnasiesärskola, 2022, Skolverket

Pressmeddelande: Vräkningarna ökar – allt fler barn berörs, 2023, Kronofogden

Universal declaration of human rights 1948, United nations

The International Convention on the Elimination of All Forms of Racial Discrimination 1968, United nations

Convention of the rights of the child, 1989, United nations

## **Bilaga 1. Lista över deltagande organisationer hearing**

Antidiskrimineringsbyrån Uppsala

Funktionsrätt Sverige

Hej främling

Riksförbundet för barn och unga med intellektuell funktionsnedsättning (FUB)

Riksförbundet för homosexuellas, bisexuellas, transpersoners, queeras och intersexpersoners rättigheter (RFSL)

Rädda Barnen

Röda korset

Trajosko Drom

UNICEF Sverige

Verdandi

## Bilaga 2. Länder som ingår i respektive födelseregion

Födelseland	Födelseregion	Födelseland	Födelseregion
Angola	Afrika söder om Sahara	Honduras	Syd- och Mellanamerika
Benin	Afrika söder om Sahara	Jamaica	Syd- och Mellanamerika
Botswana	Afrika söder om Sahara	Jungfruöarna, brittiska	Syd- och Mellanamerika
Burkina Faso	Afrika söder om Sahara	Kuba	Syd- och Mellanamerika
Burundi	Afrika söder om Sahara	Mexiko	Syd- och Mellanamerika
Centralafrikanska Republiken	Afrika söder om Sahara	Nicaragua	Syd- och Mellanamerika
Comorererna	Afrika söder om Sahara	Panama	Syd- och Mellanamerika
Djibouti	Afrika söder om Sahara	Paraguay	Syd- och Mellanamerika
Ekvatorialguinea	Afrika söder om Sahara	Peru	Syd- och Mellanamerika
Elfenbenskusten	Afrika söder om Sahara	S: T Lucia	Syd- och Mellanamerika
Eritrea	Afrika söder om Sahara	S: T Vincent och Grenadinerna	Syd- och Mellanamerika
Etiopien	Afrika söder om Sahara	Surinam	Syd- och Mellanamerika
Gabon	Afrika söder om Sahara	Trinidad och Tobago	Syd- och Mellanamerika
Gambia	Afrika söder om Sahara	Uruguay	Syd- och Mellanamerika
Ghana	Afrika söder om Sahara	Venezuela	Syd- och Mellanamerika
Guinea	Afrika söder om Sahara	Australien	Övriga Asien och Oceanien
Guinea-Bissau	Afrika söder om Sahara	Bangladesh	Övriga Asien och Oceanien
Kamerun	Afrika söder om Sahara	Bhutan	Övriga Asien och Oceanien
Kap Verde	Afrika söder om Sahara	Brunei Darussalam	Övriga Asien och Oceanien
Kenya	Afrika söder om Sahara	Fiji	Övriga Asien och Oceanien

	Sahara		Oceanien
Kongo	Afrika söder om Sahara	Filippinerna	Övriga Asien och Oceanien
Kongo, Demokratiska Republiken	Afrika söder om Sahara	Hongkong	Övriga Asien och Oceanien
Lesotho	Afrika söder om Sahara	Indien	Övriga Asien och Oceanien
Liberia	Afrika söder om Sahara	Indonesien	Övriga Asien och Oceanien
Madagaskar	Afrika söder om Sahara	Japan	Övriga Asien och Oceanien
Malawi	Afrika söder om Sahara	Kambodja	Övriga Asien och Oceanien
Mali	Afrika söder om Sahara	Kina	Övriga Asien och Oceanien
Mauritius	Afrika söder om Sahara	Kiribati	Övriga Asien och Oceanien
Mocambique	Afrika söder om Sahara	Korea, Nord-	Övriga Asien och Oceanien
Namibia	Afrika söder om Sahara	Korea, Syd-	Övriga Asien och Oceanien
Niger	Afrika söder om Sahara	Laos	Övriga Asien och Oceanien
Nigeria	Afrika söder om Sahara	Malajiska Förbundet	Övriga Asien och Oceanien
Rwanda	Afrika söder om Sahara	Malaysia	Övriga Asien och Oceanien
São Tomé och Príncipe	Afrika söder om Sahara	Maldiverna	Övriga Asien och Oceanien
Senegal	Afrika söder om Sahara	Mikronesien	Övriga Asien och Oceanien
Seychellerna	Afrika söder om Sahara	Mongoliet	Övriga Asien och Oceanien
Sierra Leone	Afrika söder om Sahara	Myanmar	Övriga Asien och Oceanien
Somalia	Afrika söder om Sahara	Nauru	Övriga Asien och Oceanien
Sudan	Afrika söder om Sahara	Nepal	Övriga Asien och Oceanien
Swaziland	Afrika söder om Sahara	Nya Zeeland	Övriga Asien och Oceanien
Sydafrika	Afrika söder om Sahara	Pakistan	Övriga Asien och Oceanien
Sydsudan	Afrika söder om Sahara	Palau	Övriga Asien och Oceanien

Tanzania	Afrika söder om Sahara	Papua Nya Guinea	Övriga Asien och Oceanien
Tchad	Afrika söder om Sahara	Salomonöarna	Övriga Asien och Oceanien
Togo	Afrika söder om Sahara	Samoa	Övriga Asien och Oceanien
Uganda	Afrika söder om Sahara	Sikkim	Övriga Asien och Oceanien
Zambia	Afrika söder om Sahara	Singapore	Övriga Asien och Oceanien
Zanzibar	Afrika söder om Sahara	Sri Lanka	Övriga Asien och Oceanien
Zimbabwe	Afrika söder om Sahara	Taiwan	Övriga Asien och Oceanien
Kongo-Brazzaville	Afrika söder om Sahara	Thailand	Övriga Asien och Oceanien
Kongo-Kinshasa	Afrika söder om Sahara	Tonga	Övriga Asien och Oceanien
Afghanistan	Centralasien	Vanuatu	Övriga Asien och Oceanien
Armenien	Centralasien	Vietnam	Övriga Asien och Oceanien
Azerbajdzjan	Centralasien	Vietnam, Rep	Övriga Asien och Oceanien
Georgien	Centralasien	Västra Samoa	Övriga Asien och Oceanien
Kazakstan	Centralasien	Östtimor	Övriga Asien och Oceanien
Kirgizistan	Centralasien	Marshallöarna	Övriga Asien och Oceanien
Tadjikistan	Centralasien	Tuvalu	Övriga Asien och Oceanien
Turkmenistan	Centralasien	Albanien	Övriga Europa
Uzbekistan	Centralasien	Andorra	Övriga Europa
Algeriet	MÖNA	Belgien	Övriga Europa
Arabemiraten, Förenade	MÖNA	Bosnien- Hercegovina	Övriga Europa
Arabrepubliken			
Egypten	MÖNA	Bulgarien	Övriga Europa
Bahrain	MÖNA	Cypern	Övriga Europa
Egypten	MÖNA	Danmark	Övriga Europa
Franska Marocko	MÖNA	Danzig	Övriga Europa
Gaza-området	MÖNA	Estland	Övriga Europa
Irak	MÖNA	Finland	Övriga Europa
Iran	MÖNA	Frankrike	Övriga Europa

Israel	MÖNA	Gibraltar	Övriga Europa
Jordanien	MÖNA	Grekland	Övriga Europa
Kuwait	MÖNA	Irland	Övriga Europa
Libanon	MÖNA	Island	Övriga Europa
Libyen	MÖNA	Italien	Övriga Europa
Marocko	MÖNA	Jugoslavien	Övriga Europa
Mauretanien	MÖNA	Kosovo	Övriga Europa
Oman	MÖNA	Kroatien	Övriga Europa
Palestina	MÖNA	Lettland	Övriga Europa
Qatar	MÖNA	Liechtenstein	Övriga Europa
Saudiarabien	MÖNA	Litauen	Övriga Europa
Sydjemen	MÖNA	Luxemburg	Övriga Europa
Syrien	MÖNA	Makedonien	Övriga Europa
Tunisien	MÖNA	Malta	Övriga Europa
Turkiet	MÖNA	Moldavien	Övriga Europa
Västbanken	MÖNA	Monaco	Övriga Europa
Yemen	MÖNA	Montenegro	Övriga Europa
Västsahara (Statslösa)	MÖNA	Nederländerna	Övriga Europa
Kanada	Nordamerika	Norge	Övriga Europa
USA	Nordamerika	Polen	Övriga Europa
Bermuda	Nordamerika	Portugal	Övriga Europa
Sverige	Sverige	Rumänien	Övriga Europa
Antigua och Barbuda	Syd- och Mellanamerika	Ryssland	Övriga Europa
Argentina	Syd- och Mellanamerika	San Marino	Övriga Europa
Bahamas	Syd- och Mellanamerika	Schweiz	Övriga Europa
Barbados	Syd- och Mellanamerika	Serbien	Övriga Europa
Belize	Syd- och Mellanamerika	Serbien och Montenegro	Övriga Europa
Bolivia	Syd- och Mellanamerika	Slovakien	Övriga Europa
Brasilien	Syd- och Mellanamerika	Slovenien	Övriga Europa
Chile	Syd- och Mellanamerika	Sovjetunionen	Övriga Europa
Colombia	Syd- och Mellanamerika	Spanien	Övriga Europa
Costa Rica	Syd- och Mellanamerika	Storbritannien och Nordirland	Övriga Europa
Dominica	Syd- och Mellanamerika	Tjeckien	Övriga Europa
Dominikanska	Syd- och Mellanamerika	Tjeckoslovakien	Övriga Europa



Republiken	Mellanamerika		
Ecuador	Syd- och Mellanamerika	Tyska Dem Rep (Ddr)	Övriga Europa
El Salvador	Syd- och Mellanamerika	Tyskland	Övriga Europa
Grenada	Syd- och Mellanamerika	Ukraina	Övriga Europa
Guatemala	Syd- och Mellanamerika	Ungern	Övriga Europa
Guyana	Syd- och Mellanamerika	Vitryssland	Övriga Europa
Haiti	Syd- och Mellanamerika	Österrike	Övriga Europa



**Länsstyrelserna**

[www.lansstyrelsen.se](http://www.lansstyrelsen.se)